

蓮池潭風景區觀光資源與維護管理成效評估分析

撰研機關：高雄市政府觀光局

中 華 民 國 1 0 3 年 7 月 日

目 錄

壹、前言.....	1
貳、調查目的.....	1
參、相關計畫.....	1
肆、觀光環境資源發展現況調查分析.....	4
伍、觀光遊憩活動及市場分析.....	17
陸、觀光遊憩效益評估.....	25
柒、維護管理模式及效益評估.....	32

壹、前言

蓮池潭風景區位於高雄市左營區，南臨龜山、北倚半屏山，總面積約為42公頃，是高雄市左營區最大的湖泊，昔日鳳山八景之一的「泮水荷香」就是指蓮池潭，潭邊廟宇眾多，擁有大大小小約百餘的寺廟，包含北極玄天上帝、啟明堂、春秋閣、五里亭，龍虎塔和高雄孔廟等，潭邊南側為左營舊城遺址，東側有洲仔濕地，整個蓮池潭充滿著多重的遊憩資源，包含自然生態資源，與廟宇文化、舊城文化、眷村文化等的人文資源，讓蓮池潭成為兼具自然山水景觀與充滿傳統文化和宗教氣息的高雄旅遊景點。

爰此，隨著近年來政府的大力推行觀光產業，且持續投資整建觀光設施，並投入維護管理之人力與經費後，使得蓮池潭的觀光遊客日益漸增，102年共吸引311萬人次到蓮池潭旅遊。為強化蓮池潭風景特定區既有設施機能，並推動周邊遊憩景點之整合發展，以了解高雄蓮池潭相關觀光整建工程所創造的效益，乃規劃辦理「高雄蓮池潭風景區觀光資源與維護管理效益評估分析」。

貳、調查目的

蓮池潭風景區為高雄市重要觀光亮點，銜接半屏山與大小龜山生態系統，並鄰近眷村、文化遺址等豐富的人文資源，且位於高鐵、高捷等大眾運輸系統交會的鄰近區域，上述發展契機，對於蓮池潭整體發展，具有關鍵性的意義，必須充分予以把握。因此本案希望透過整體觀光資源分析及研究之成果，作為蓮池潭觀光旅遊及後續維護管理之藍圖，提供更符合民眾使用需求之環境，達到全方位、多類型遊憩資源。

本案主要針對蓮池潭週邊之人文景觀及自然生態資源做全面之調查，並對蓮池潭之觀光遊憩作現況之規劃及分析。其次調查蓮池潭週邊之景觀設施，是否有不完善、破損及不合理之地方，並建議加以規劃設計改善，最後將檢討目前維護管理模式與效益分析，可提供後續提擬相關計畫及爭取經費的重要參考。

參、相關計畫

本節分別蒐集近年相關建設整建工程及觀光遊程計畫，將其綜整如下所述。

一、高雄市蓮池潭風景區周邊文化觀光景觀再造作業計畫(高雄市政府文化局，西元2007)

從蓮池潭周邊文化觀光景觀再造計畫架構中整理出與本案相關的內容有：

1.蓮池潭周邊停車場改善計畫

由於海光停車場緊鄰舊城城牆、龜山等重要文化史蹟，長期而言，為創造舊城龜山水岸公園之整體效益，建議遷移至其他的適當地點。配合左營國中遷校，該計畫建議海光停車場遷移至左營國中校地，並配合觀光發展需求做整體開發。

2.舊城龜山水岸公園計畫

該計畫包含大小龜山人行串接、眷村文物館經營、龜山登山古道再造、舊城故事館營造、鳳儀門歷史文化廣場營造、舊城歷史遺址公園營造等子計畫。計畫目標為：整併大小龜山與舊城史蹟資源，營造舊城文化園區；連結舊城龜山與蓮池潭水岸，回復文化史蹟水岸風貌；延伸蓮池潭旅遊動線，串聯蓮池潭與舊城龜山文化觀光路徑等。

二、蓮池潭風景區改造計畫(光之潭計畫，高雄市政府觀光局)

蓮池潭風景區改造計畫係依據「左營文化觀光整體規劃報告書」為建設藍圖，開發期程分為五期：

第 1 期工程：範圍為龍虎塔至艇庫碼頭，施作項目為榕園廣場、親水區、光之門及艇庫碼頭之環湖步道及景觀改善，並規劃設置 2 處蓮花池，於 93 年 5 月完工。

第 2 期工程：範圍為艇庫碼頭至孔廟側後靠明潭路圍牆，施作項目為增設及改善環潭設施、夜間景觀、親水設施及綠美化等工程，於 94 年 4 月完工。

第 3 期工程：辦理蓮池潭風景區孔廟公廁整建、興建觀景平台、改善環潭設施、夜間景觀及植栽美綠化，於 95 年 8 月完工。

第 4 期工程：辦理蓮潭路廟宇區整建及環境綠美化等，於 96 年 12 月 5 日完工。

第 5 期工程：七、八期兒童公園設施整建及環境綠美化，於 97 年 12 月 29 日完工。

第 6 期工程：建置高雄市旅遊服務中心，98 年 9 月 24 日完工。

第 7 期工程：99 年度高雄市蓮池潭觀光設施整建工程，包含環境綠美化、春秋閣至龍虎塔木棧道拓寬、照明設施，100 年 1 月 11 日完工。。

三、蓮池潭潭域疏濬拷潭工程與相關截流工程(左營區洲仔路污水截污設施工程，高雄市政府工務局下水道工程處)

為符合 2009 世界運動會舉辦賽事需求，高雄市政府工務局下水道工程處辦理蓮池潭潭域疏濬(拷潭)工程，潭域施工作業及潭域周邊復舊工作已於 2008 年 10 月完成，疏濬總土方達 30 萬立方米，經高雄農田水利會全力配合注水，目前水深已達 3 米，達歷年水質之最佳。

拷潭工程施工完成後，為穩定及持續改善蓮池潭潭域之水質，下水道工程處亦配合於潭域週遭辦理用戶接管工程及相關截流工程，其範圍涵蓋軍校路、左營大路及勝利路以東、翠華路及菜公一路 800 巷以西、中海路以南（含復興里、祥和里及海光里）、勝利路及海功路以北，其所涵蓋面積總計約為 387 公頃，預計埋設用戶連接管約 2 萬 4487 公尺，並配合北側既有哈囉市場經濟發展局已完成市場內雨、污水分流工程，併同納入本工程之污水接管範圍。

四、左營蓮池潭文化地景元帝廟整體環境改善工程

包括元帝廟廣場及道路鋪面工程、槽化車阻設施工程、北極亭廣場鋪面工程、蓮花復育池、北側涼亭整建工程、蓮畔光廊景觀及照明工程、入口意象噴泉工程、更衣室整建工程、植栽街具設施工程、小龜島設置蓮花地標等工程。

五、自行車道空中走廊工程(高雄市政府工務局新工處)

由工務局新工處辦理的左營區跨越崇德路、翠華路自行車道橋梁工程，串聯了愛河自行車道及蓮池潭自行車道系統，提供自行車騎士安全又舒適的行車空間，長 450 公尺，寬 5 公尺，已於 2010 年 12 月完工。

自行車道橋由人力發展局西側公園開始爬升，跨越崇德路到達原生植物園，接著以弧形跨越縱貫鐵路及翠華路，從洲仔溼地公園南側停車場旁道路緩緩下降銜接蓮池潭，本橋梁供自行車通行使用，且位於高雄市最重要的風景區，將提供市民安全、舒適、美觀踏風逍遙遊的空間。



圖 3-1 自行車道空中走廊

六、壽山國家自然公園左營舊城風貌重塑規劃案(內政部營建署，2013)

壽山國家自然公園籌備處於 102 年辦理「壽山國家自然公園左營舊城風貌重塑規劃暨遊憩區細部設計研擬案」，藉由左營舊城風貌重塑規劃案，引導大小龜山遊憩區與左營舊城地區之遊憩資源進行整合，研擬出具生態觀察賞景與人文古蹟導覽活動之生態旅遊模式，創造歷史保存、生態保育與觀光遊憩等發展多贏之局面。

肆、觀光環境資源發展現況調查分析

本計畫調查範圍包含蓮池潭風景區及其周邊景觀，在自然環境調查與分析部份，包括氣候、雨量與蒸發量、氣溫、濕度、颱風、地形與地質、水系、蓮池潭水利設施現況調查、現況土地使用調查分析、動植物生態、交通系統、停車空間、自然環境特色、經濟產業特色等，內容如下所述：

一、氣候

本計畫區位居台灣本島的西南部，西臨台灣海峽，東面玉山，全市屬於熱帶氣候區，夏季炎熱且雨量集中，由於高雄市臨海，氣候多受海洋調劑，故整體氣溫略高於台灣中北部。整體而言，最冷月為1、2月，最熱月為7月；各月降雨量平均為199.7毫米，乾濕分明。受地形與位置之影響，5月至10月西南季風盛行；11月至隔年3月則盛行東北季風。

表4-1氣象資料統整表資料來源：(1中央氣象局 2.本計畫整理)

氣候特性 (月平均值)	一月	二月	三月	四月	五月	六月	七月	八月	九月	十月	十一月	十二月	累計 或 平均
降雨量 (mm)	20.5	23.6	35.2	66.6	194.4	400.9	362.7	404.7	201.5	42.5	13.6	17.1	1783.1
平均氣溫 (°C)	18.9	19.8	22.3	25.3	27.0	28.4	29	28.4	27.9	26.4	23.5	20.3	24.8
相對濕度 (%)	74	75	75	77	79	81	80	82	80	77	75	75	77
最高溫度 (°C)	24.2	24.9	27.1	29.4	30.9	31.9	32.5	31.9	31.5	29.6	27.7	25.2	28.9
最低溫度 (°C)	14.5	15.6	18.0	21.6	24.2	25.4	25.9	25.5	24.9	23.3	19.8	16.0	21.2

二、雨量與蒸發量

高雄市夏季雨量，始自五月中下旬，導源於日本南方海面向西南西伸展，經台灣至華南之滯留鋒面伴隨之雲雨（俗稱梅雨），以熱雷雨和颱風雨為主。全區炎夏漫長，熱雷雨盛行，尤以六、七、八等月份為最多，有時每日下午均有雷雨。冬季雨水極為稀少，大約不及全年雨量百分之二十，有時候甚至於百分之十或二、三個月連續無雨，地表乾燥，每於季風強時則沙塵

飛揚。

表4-2高雄市年雨量表

年/月	2003	2004	2005	2006	2007
一	19.2	19.1	18.6	20.4	19.7
二	21.4	20.0	20.5	21.5	22.1
三	22.7	22.5	20.5	22.7	23.5
四	26.1	25.8	26.0	26.3	25.0
五	28.0	28.7	28.3	28.2	27.7
六	27.8	28.8	27.9	28.6	28.9
七	30.5	28.9	29.2	29.0	30.2
八	29.2	29.1	28.8	29.1	28.1
九	28.6	28.1	28.8	27.9	28.2
十	26.5	25.8	27.3	27.4	26.8
十一	24.7	24.4	25.1	25.5	23.4
十二	20.3	21.1	19.4	21.4	21.8
平均值	25.4	25.2	25.0	25.7	25.5

資料來源：1中央氣象局 2.本計畫整理

高雄平均年雨量為1772公釐，年平均降雨日數為91天；5~9月受西南季風溫濕空氣影響，降水量較為集中，約佔全年降水日數的1/3。在記錄中，一日最大降雨發生在民國28年，當年年降雨量達3238公釐。在各月蒸發量中，3月~10月之蒸發量均高於100公釐，全年蒸發量達1332.5公釐。

三、氣溫

高雄市屬平原地帶，境內各區之氣溫均相同。而氣溫方面屬於亞熱帶氣候，終年溫暖，年均溫為24.6℃。高雄夏季長達二百天以上，平均氣溫以6~9月較高，最高氣溫都在36℃以上；月平均最高氣溫在七月，約28.7℃，最低為一月，約18.6℃。

依據1969年至2007年高雄平均最高溫的統計資料中，發現高雄地區年溫差有越來越小的趨勢，原因應為高雄冬天溫度逐漸上升，致使氣溫差距越來越小。

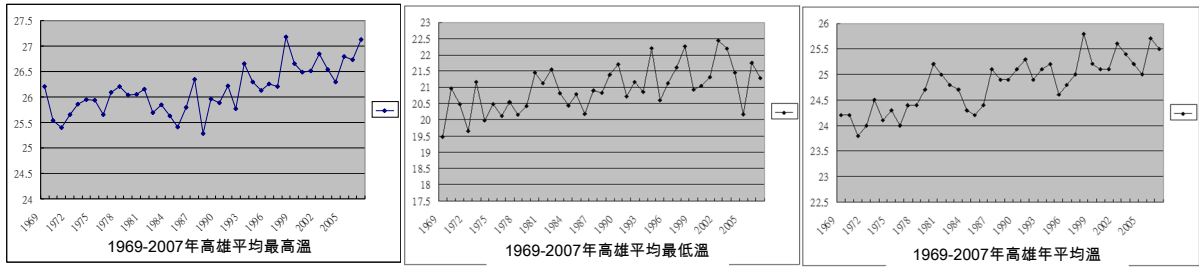


圖4-1 高雄地區58-96年均溫分佈圖 資料來源:中央氣象局

四、濕度

高雄地區之絕對濕度，年平均為 25.5 毫巴，夏季遠大於冬季。一年之中以七月之 32.7 毫巴為最高，一月平均 17 毫巴為最低。相對濕度方面，受海島型氣候影響，高雄的相對濕度介於 60%~80%之間。以 11 月相對濕度較低為 72.8%，8 月的 80.5% 為最高。

五、颱風

颱風襲擊高雄地區以七、八、九等月份為最多，颱風每挾豪雨而來，迎風地區獲雨量則更多。大致上颱風之路徑多半經由巴士海峽及台灣海峽南部撲向本地，或橫越中北部山脈直接進入台灣海峽，或僅通過本島北端。

六、地形地質

本規劃區地形南北呈狹長狀，大龜山呈東北向西南走向，長約450公尺，最寬約200公尺，山高約55公尺。北側為半屏山其面積為170公頃，標高約228公尺，地形北側呈現較高，中間較低，南側次之。土壤主要分成兩大部分，一為珊瑚礁岩及石灰岩另有一部分灰黃色砂質土壤。

七、水系

蓮池潭係自然形成之窪地。明朝天啟年間(1621~1627)漳州海澄人顏思齊據台時予以拓墾，成為灌溉池塘。清康熙 48 年(1709)台灣知府周文山和鳳山知縣宋永清曾築壩開圳 1,300 丈，發揮其灌溉功能，現今蓮池潭之水系為屬於曹公新圳的主圳道之一。高雄地區的曹公圳開鑿範圍包括高雄縣市，幅員遼闊，依照開鑿時間不同而有舊圳、新圳、大寮圳之分；其主圳道基本上是沿著山邊走的，因為山邊地勢比較高，可以讓從主圳道分出的支道走的更遠，灌溉更多的農田。而北高雄地區（含高雄縣仁武鄉）的「曹公新圳」，即高雄市的

鼓山、左營、三民區，與高雄縣的仁武鄉範圍內的新圳分佈情況。

曹公新圳從九曲塘進水口開始，向西奔流，沿著大樹丘陵的南邊，流至大埤(今澄清湖)高地—昔日煙墩山所在的大將廟。從大將廟開始往西、往北奔流的圳道，進入今仁武鄉與北高雄所形成的一個大三角形區域，這個區域就是愛河的上源所在，昔日大小埤塘密佈，是高雄地區埤塘分佈密度最高的地方，曹公新圳是這些埤塘的串聯線，從東而西較大者有：八卦寮埤、槎仔林埤、覆鼎金埤(今金獅湖)、本館埤(今本館蓄洪池)、七番埤、菜公埤(已填平)、阿彌陀埤(已填平)、蓮池潭、內惟埤。

從大將廟往北流的曹公新圳，經赤山仔庄、八卦寮庄，依後勁溪上游河道西北流，來到五塊厝庄北邊，主圳道就此 90 度大轉彎往西走，沿半屏山東麓，往南流入蓮池潭。出蓮池潭後，最西邊的圳道沿舊城的護城河，出南門後，沿蛇山，往南注入內惟埤，內惟埤的尾水最後則流入愛河。這個大三角形區域內的其他曹公新圳的尾水最後也流入愛河。

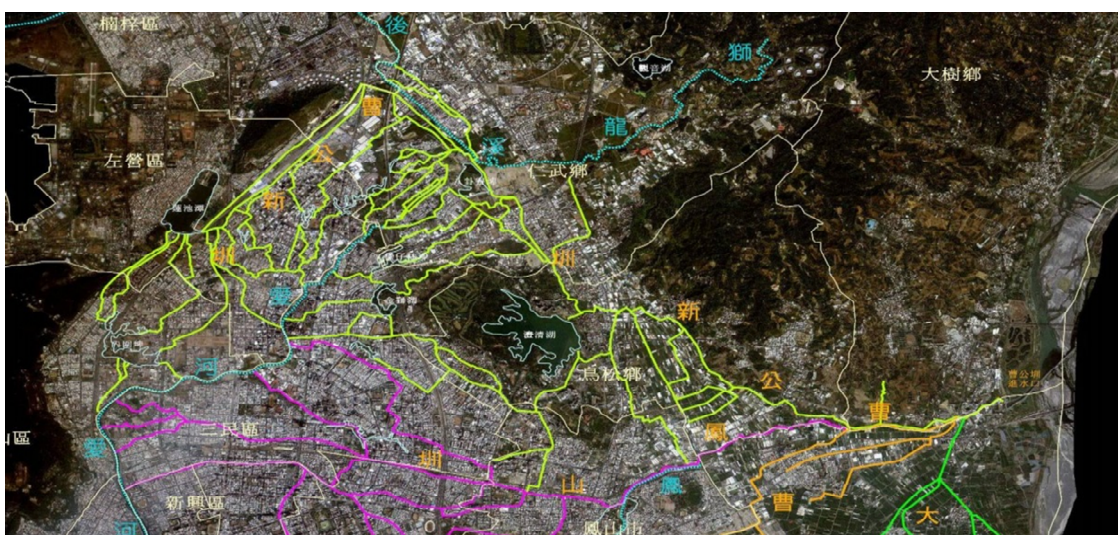


圖 4-2 曹公新圳流域分布圖

八、蓮池潭水利設施現況調查

根據高雄市政府工務局下水道工程處辦理「蓮池潭潭域疏濬(拷潭)工程」提供之資料中得知，蓮池潭主要的水利設施區分為污水截流、進水、出水、抽水站以及灌溉用閘門等五個主要設施。以下詳列說明之。

(一)污水截流

污水截流站主要設置在蓮池潭北部與東北部兩處，透過截流溝將晴天污水導入既設污

水下水道系統，當暴雨來臨時則開啟制水閘門恢復其防洪功能，大幅降低蓮池潭之污染量，改善蓮池潭水質。



(二)進水閘門-曹公新圳進水口與洲仔洋圳進水口

蓮池潭水源主要由曹公新圳灌入，因曹公圳為農田灌溉使用，其進水量之多寡需視上游灌溉後剩餘之尾水決定，因此蓮池潭在冬季(旱季)時期水位通常較低。進水閘門主要分布在蓮池潭東南側，有曹公新圳進水口與洲仔洋圳進水口兩處。

(三)出水閘門-南海溝大排

南海溝大排的前身為萬丹仔港通埤仔頭的人工運河。早期從唐山來的戎克船，由萬丹仔港進入，沿南海溝行至舊城北門進行貿易。鳳山縣遷治後河道逐漸淤塞而失去運輸功能。今已加蓋為排水溝，上鋪柏油成一平坦的馬路。



(四)抽水站-溼地抽水站、護城河抽水站(果賢大排)

主要分為兩處，一處為溼地抽水站，提供蓮池潭東側的洲仔濕地水源。另一處為護城河抽水站，主要提供城峰路西側的東門城牆段之護城河水源使用。

(五)灌溉閘門

主要分布在蓮池潭南側的曹公新圳中的蓮池潭圳系的灌溉圳道，有那拔仔圳、十五戈圳、前鋒圳與龜頭涵圳。



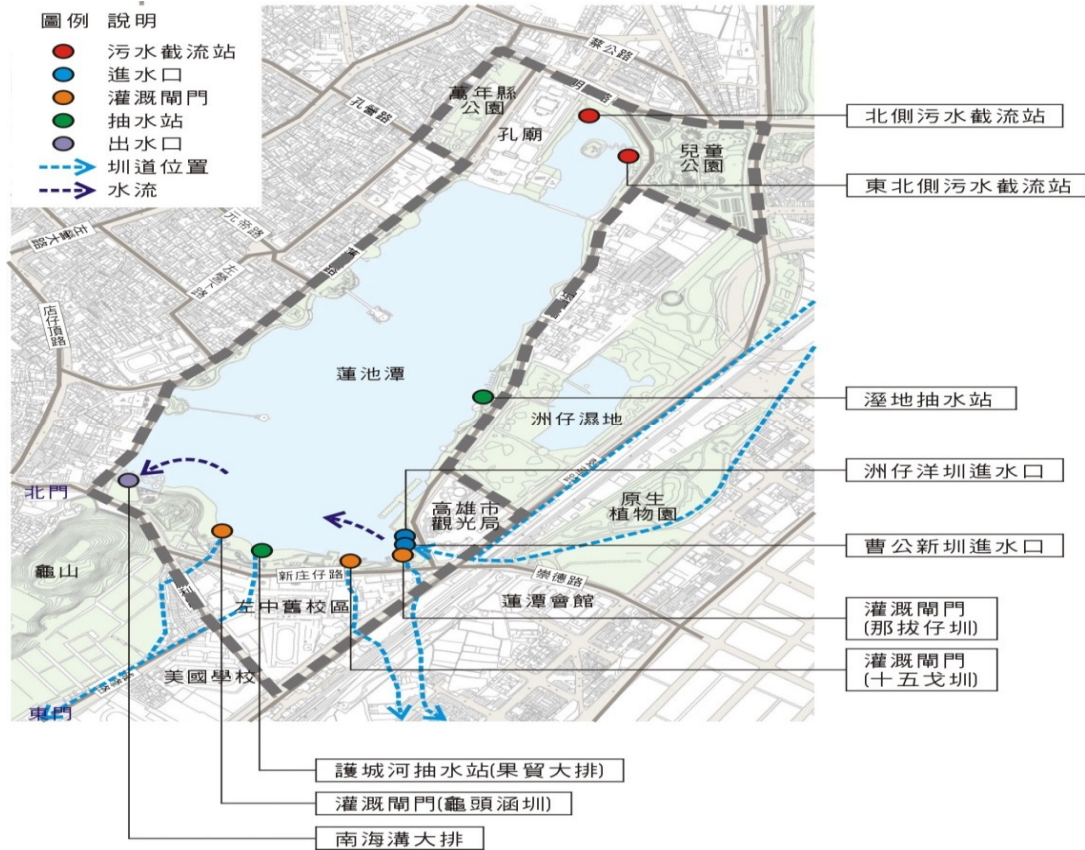


圖4-3水利設施分布圖

九、植物

大龜山植被屬亞熱帶風林，因地質屬石灰岩、泥岩、土壤貧瘠、經實地探勘調查，其生態體系與壽山有類似之處，蕨類分佈於較潮濕之樹下、岩石下或樹幹下，氣候乾燥，植被之植物屬耐旱性較多。大龜山天然植群的特性為多藤蔓、淺根性之自然植被，山丘上之原始植群大致可分為兩種優勢社會。構樹優勢社會主要分佈於大龜山配水池周圍，為最常見之植物相，相思樹優勢社會則主要分佈於大龜山北部及東南部。

十、動物

- (一) 鳥類：白頭翁、麻雀、山紅頭、紅鳩、珠頸斑鳩、烏秋、赤腰燕、台灣畫眉、小灣嘴畫眉、綠繡眼、喜鵲、樹鵲、紅尾伯勞、褐頭鷓鴣、斑蚊鳥、黑枕藍鶺鴒。
- (二) 蝴蝶：玉帶鳳蝶、無尾鳳蝶、台灣黃蝶、銀紋淡黃蝶、姬小紋清斑蝶、青斑蝶、琉球青斑蝶、黑脈畫斑蝶、圓翅紫斑蝶、琉球三線蝶、紅峽蝶、孔雀擬峽蝶、端紅蝶、黑點粉蝶、大和小灰蝶、恆春琉璃小灰蝶。
- (三) 兩棲爬蟲類：斯文豪氏攀蜥、長尾南蜥、黑框蟾蜍。
- (四) 哺乳類：赤腹松鼠。
- (五) 其他：熊蟬、彩虹叩頭蟲、蟻獅、螞蟻、素梢瓢蟲、扁鍬形蟲、育銅金龜、台灣大胡蜂、台灣大蝗、寬腹螳螂、蟋蟀、黃斑椿象、草玲、蟲嘶、人面蜘蛛、象鼻蟲、吹綿介殼蟲、沫蟬、星天牛。



圖 4-4 動植物示意圖

十一、現況土地使用調查分析

本區內土地使用以公園用地為主（蓮池潭、兒童公園），其次為保存區（孔廟）；而週邊土地使用主要為公園用地（大小龜山、洲仔濕地）、住宅用地，其次為文教用地及商業用地。本計畫區內土地權屬以連池潭風景區內所有土地清查，其土地權屬主要以市有土地為主。



圖4-5現況土地使用分區

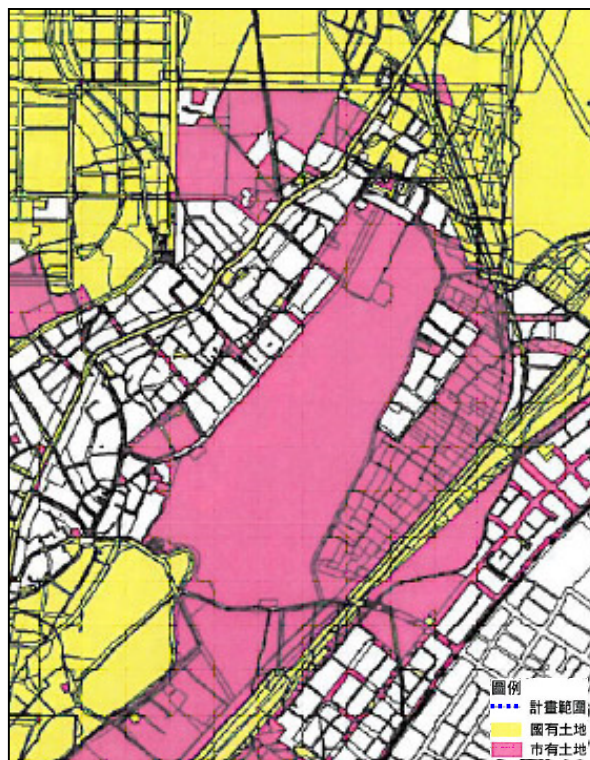


圖4-6土地權屬示意圖

資料來源:高雄市政府都市發展局民國97.6公告之都市計畫圖繪製

十二、交通系統

本節說明計畫範圍之交通運輸與其道路現況，以下可分作道路系統、大眾運輸系統、重車系統與自行車系統四個部分說明。多樣的交通運輸系統，使計畫範圍內部與聯外交通便捷。

(一)、道路系統:

就本計畫範圍周邊主要的交通要道為翠華路及環潭路，其為區域內主要枝幹道，故本計畫範圍對外交通極為方便；而區外聯絡道路有台 17、台 1 號省道、縱貫鐵路及高速公路，皆相當便捷。

(1).區域性聯外道路-都會快速道路

主要的區域聯外道路是都會快速道路，於文自路銜接南二高環線後，沿著大中路往西，途中行經博愛路、華夏路後，穿越台鐵縱貫線後往南沿翠華路止於中華路橋前；往南沿著翠華路銜接台灣高鐵，其出入口完全或部分控制，中央分隔是屬雙向行駛，除起迄點之外，並與主要道路立體相交、並與次要道路平面相交，專供汽車行駛。

(2).主要聯外道路

a.翠華路

係屬省道台17線的一環，路寬50米，位於蓮池潭東側，四車道雙側均可停車，往北接左楠路至楠梓區(楠梓加工區、高雄大學特定區、後勁、梓官等)，往南接九如路可至高雄市區、林園、東港、鼓山區。其南北雙向各配置三快車道、一混合車道，並採綠化分隔島區隔，為高雄南北向主要幹道之一，交通流量以通勤車輛為主，平常集中在AM7：15~8：15與PM17：00~18：00之間，每小時可達5000PCU小客車數量，目前翠華路於尖峰時段已接近飽和階段。

b.中華路

中華路北起於左營中華陸橋，南於五福路屬台17線之一部份，為左營地區往高雄市區之重要幹道。中華一、二路路段為雙向八車道，亦為南北雙向各配置三快車道、一混合車道，現計畫道路為60米幹道，進入市區後，中華三、四路為縮減為30~40米幹道。

c.左營大路

起點為左營舊城圓環銜接中華一路及鼓山路末端為左楠路，現計畫道路左營大路路寬20米，為北高雄地區往來市中心之重要幹道，路邊皆設有路邊停車，為左營地區主要聯外道路，往北與楠梓路連接至楠梓，往南與九如路交接至鼓山路。左營大路兩旁為左營地區主要商業地帶，道路兩側店家眾多，交通相當頻繁，車輛與行人均多，尤其下班時段PM17：30~18：00之間達每小時2200PCU小客車數量，其服務水準約為C級。

(3).次要道路-崇德路

延續新庄仔路連接至左營區中心，是穿越東西向相當重要的道路，尖峰時段約為早上7點到9點、下午4點到6點，服務水準為F級。

(4).地區道路

a.新庄仔路

本道路東起民族路(台一省道)、西至左營大路，與大中路平行。本道路亦為左營地區通往鐵路東側之交通要道。新庄仔路勝利路口至鐵路路段由於路寬僅10米，但卻為左營地區東西向交通主要幹道，致使每逢火車經過時，車流常大量回堵。新庄仔路平交道東西向其平均延滯時間均高達91.61秒/輛以上，服務水準達到F級水準，亟待改善。

b.勝利路

勝利路為蓮池潭環潭公路南側道路，路寬約為 15 至 20 米，路型約為雙向雙車道。勝利路為目前左營車站與蓮池潭及左營大路之主要連接道路，是基地內相當重要的東西向連接道路。其位於龜山山腳下設有大客車臨停車位，可供遊覽車停放。

(二)、大眾運輸系統

(1).高速鐵路

左營舊城沿東側台17號道路往東北行進約莫2公里距離即可抵達高鐵左營站。高鐵左營站與台鐵新左營站及高雄都會區捷運R16站為三鐵共構之車站，車站所在地將成為南部生活圈交通網路的中心樞紐，在此樞紐可透過國道一號、三號、十號、台鐵、公路客運、大中路快速系統、省道一、十七號等重要交通系統轉運，可快速轉往高高屏三縣市，是南部新交通樞紐。

高鐵左營站班次相當密集，依停靠站數多寡時間而有所不同，尖峰時刻約 6~10 分鐘即有一班，非尖峰時刻約 30 分鐘，為高鐵主要起點和終點站，可謂相當便利，透過高鐵的便利性可大量吸引北部遊客前來參觀遊玩。

(2).鐵路

目前台鐵設有左營車站供左營地區民眾搭乘火車之用，左營車站位於左營舊城東側，以台 17 號道路相隔，可經由勝利路、新庄仔路抵達左營舊城與大小龜山遊憩區。而鄰近的高鐵站亦設有台鐵新左營站與高鐵左營站進行接駁，台鐵左營站主要停靠區間車，班次不甚密集，南下北上約 20 分鐘即有一班；而台鐵新左營站主要停靠區間車，部份莒光號亦有停靠，台鐵新左營站成為大高雄地區火車轉乘高鐵之重要轉運站。

(3).高雄捷運

三鐵共構車站包含高雄捷運紅線 R16，開運之後，十字型架構的捷運路網，更可完整串連高雄市區與鳳山大寮的民眾。

(4).公車

在基地周遭主要行經路線以左營大路為主，目前市政府於左營地區設有左營北站及左營南站兩個調度站。約 75%的班次集中於翠華路西側的左營舊聚落，25%則行經高鐵左營站的周邊，公車路線方面，市公車 17、38、217、301 等路線於蓮池潭設有站牌；而包含 301、218、中華新幹線、219、29、6、紅 51 等七條市區公車行經。



圖4-7 高雄地區大眾運輸系統圖

十三、停車空間

停車空間為都市交通系統的主要部分，而為因應蓮池潭風景區之未來發展，擁有良好、順暢的停車空間係相當重要。但近來交通工具擁有好的便利性及易達性，因此停車問題也隨之而生，為了紓解停車問題，使都市地區充分發揮其機能，停車需求之預測，佔極重要之地位。蓮池潭風景區附近區域現有路外停車場及路邊停車位，其估計數量如下：

表 4-3 周邊停車現況及數量統計表
(資料來源:1.高雄市政府交通局 2.本計畫整理)

位置及停車場名稱	停車種類	大客車位	小客車位	機踏車位
蓮潭路孔廟前	路外停車	19	112	300

蓮池潭公園	路外停車	10	161	100
環潭停車場	路外停車	-	32	-
遊客管理中心	路外停車	10	91	400
海光停車場	路外停車	52	45	74
舊左營國中停車場	路外停車	-	142	-
翠峰國孛停車場(私)	路外停車	-	56	-
五里亭旁	路外停車	-	25	-
北極玄天上帝亭	路外停車	-	35	30
翠華路新庄仔路至明潭路口左側	路邊停車	-	142	-
翠華路新庄仔路至明潭路口左側	路邊停車	-	134	-
翠華路明潭路至左營大路右側	路邊停車	-	26	-
翠華路明潭路至左營大路左側	路邊停車	-	41	-
合計		91	1042	904

十四、自然環境特色

本區域旁大龜山呈東北向西南走向，長約 450 公尺，最寬約 200 公尺，山高約 55 公尺。北側為半屏山其面積為 170 公頃，標高約 228 公尺，地形北側呈現較高，中間較低，南側次之。土壤主要分成兩大部分，一為珊瑚礁岩及石灰岩另有一部分灰黃色砂質土壤。



圖 4-8 自然景觀資源分布圖

十五、經濟產業特色

本計畫區所在之左營區產業集中於製造業、商業與服務業，而製造業所佔比例有下降趨勢，商業與服務業則有上升之現象，同時金融業亦有比例函重之趨勢。因此未來左營之產業發展亦將以三級產業為主。

而本計畫以西元 2006 年(民國 95 年)工商及服務業普查資料進行經濟與產業活動現況分析，分析範圍分「舊城內」與「舊城外」兩大類。舊城內涵蓋埤北里與自助里、埤東里、舊城外則以市街發展歷史較悠久的蓮池潭西側地區與新興的果貿國字區為分析範圍，前者包含廊南里、廊北里、路東里、聖南里、城南里、聖西里、中南里、聖后里、頂西里、中北里、頂北里、廟

東里、廟北里、尾西里、尾南里、埤西里、埤東里，後者則囊括海勝里、果貿里、果惠里、果峰里。

舊城內產業活動以「批發及零售業」為主，其次為「住宿及餐飲業」。埤北里產業活動以「批發及零售業」為主，以「其他服務業」、「不動產業」及「營造業」為輔。自助里產業活動亦以「批發及零售業」為主，但以「住宿及餐飲業」為輔。

伍、觀光遊憩活動及市場分析

一、觀光遊憩活動

本計畫範圍觀光遊憩資源特性，可分為以下四種類型：歷史文化、自然生態、眷村文化、軍事景觀，就各類遊憩資源簡述如下：

(一)歷史文化

歷史文化的資源中包含文化古蹟、傳統古厝、宗教寺廟等，舊城範圍及其周遭富有重要的古蹟，其中鳳山縣舊城之北門、東門、南門以及北門外之鎮福社登錄為國定古蹟，是重要的觀光遊憩景點。左營舊城發展較早，以舊城為核心的聚落也隨之發展，至今還尚存許多重要的傳統古厝，是見證舊城聚落歷史的建築。

廟宇群聚現象是左營舊聚落的主要特色之一。從清領時期、日治時期到民國戰後眷民大量來台，使舊城的人口遽增、城鎮的興起、經濟的發展，使之民間對信仰的對象增加許多，雖然日治軍管時期將舊城內的寺廟拆除，但舊城外的廟宇相當熾火興盛。

1.文化古蹟

表 5-1 舊城內文化古蹟觀光資源

(資料來源:清代鳳山縣舊城城內空間調查研究,高雄市文化局,2011)

名稱	創建時間	位置
拱辰門(北門)	創建於西元 1826年(清道光6年 1826)	高雄市左營區興隆段一八〇、一八三之一地號 (左營區勝利路義民巷&埤仔頭街交叉口)
鳳儀門(東門)		高雄市左營區興隆段一五八號(左營龜山營區內 與城峰路上。)
啟文門(南門)		高雄市左營區果貿段九十六號第三十七筆(左營 大路、鼓山三路、中華一路&城峰路口圓環)
清代官署區	*註	左營舊城內
古興隆街庄	*註	左營舊城內
東門官廟區	*註	左營舊城內(位置:東門入口處)

興隆古孝廟	*註	左營舊城內(位置:龜山及義民巷)
左營舊城遺	*註	左營舊城內

表 5-2 舊城外化古蹟觀光資源

(資料來源:清代鳳山縣舊城城內空間調查研究,高雄市文化局,2011)

名稱	創建時間	位置
鎮福社	明鄭開臺時	左營區埤仔頭街一號(舊城北門口)

2.傳統古厝

表 5-3 古厝觀光資源

(資料來源:清代鳳山縣舊城城內空間調查研究,高雄市文化局,2011)

名稱	創建時間	位置
謝家古厝	不詳	左營城隍廟巷十八號
薛家古厝	距今 180 年 左右	左營後街上
曾府古厝	距今 170 年左右	埤仔頭街七十四巷十二號
林府古厝	同治年間	左營大路三六一巷一弄二號
左營下路古厝聚落	各古厝有所不同	左營下路

3.宗教孝廟

表 5-4 宗教孝廟觀光資源

(資料來源:清代鳳山縣舊城城內空間調查研究,高雄市文化局,2011)

名稱	創建時間	供奉主神
鳳邑舊 城 城	西元 1718年 (康熙57年)	城隍爺
元帝廟	嘉慶年代	玄天上帝
啟明堂	西元 1899年(清朝光緒 25年)	五菩薩、武聖關公
慈濟宮	西元 1719年(康熙58年)	大道公
天府宮	西元 1883(光緒9年)	中壇元帥
清水宮	西元 1948年(民國37年)重建	清水祖師
以樹三山宮	西元 1722年(康熙61年)	樹公以爺
左營豐穀宮	西元 1924(民國13年)	神農大帝、天上聖母
護孜宮	西元 1957(民國46年)	北極上帝
埤子頭鎮福	明永曆年間	福德正神
元慶孝	西元 1955年(民國44年)	釋迦牟尼佛

廓後北極殿	乾隆年初	玄天上帝
慈德宮	西元 1690年(康熙 29年)	天上聖母
保善宮	西元 1970年(民國 59年)	觀世音佛祖
靈霄寶殿	西元 1976年(民國 65年)	主母娘娘
孔子廟	西元 1976(民國 65年)	孔子

(二)、自然生態

1.大小龜山

龜山高 55 公尺，龜山因為型貌如龜而得名。光復後，由於增闢勝利路，以致龜山一分为二區，左營居民及分別以大、小龜山稱之、其中大龜山曾屬軍事禁區，現今大、小龜山為壽山國家自然公園遊憩區。

2.龜山八景

早在清領時期，龜山地區對是宗教的朝聖地，除了有林立的祠廟，山麓上也設有書院，在西元1803年(嘉慶15年)，左營當地著名的舉人卓肇昌，曾在此題詠「龜山八景」共有山嵐曙色、層巖晚照、雨中春樹、疏林月鏜、晴巒觀海、古孝薰風、登峰野望、寒夜猿啼等八景，收錄於《重修鳳山縣志》中，而龜山八景亦具有季節環境變化的意涵，可見當時龜山的景色是非常迷人的。但二戰時期被日軍逼遷拆除，現在的龜山地物全非，廟孫已圯，秀麗幽逸的山光不再，僅能在古人的詠詞中領悟。

3.萬年縣公園

為紀念鄭成誦設萬年縣於左營，所以命名萬年縣公園。

4.原生植物園

高雄市第一座原生植物園，也是全台灣第一座以原生植物為主題的公園，占地約 4 公頃。植物園區內栽種的綠美化植物，均以台灣原生種植物為主。根據專家調查此植物園內共有 45 科、69 種植物，並附有名稱標示牌。

(三)、眷村文化

1.眷村文化館

位於龜山旁的眷村文化館保留了相當多的眷村元素，對如同眷村文化館的宗旨是在建構城市發展生命史總體目標下，以保存社會文化與宏揚社區歷史精神為目的，不只是陳列過去眷村居民存留下來的文物，更要將這些文物函以詮釋、再現文化與活化，帶動文物的文物生命。

在眷村拆遷後，眷村文化館更扮演了相當重要的角色，館方定期舉辦與眷村文化懷舊等相關活動，提供在地居民與遊客的互動，更達到傳承與教育的能力。

2.眷村遺址

眷村改建後，於龜山山下曾經存在海光三村、四知十四村、勝利新村等遺址，而於西元2013年(民國102年)亦再陸續拆除舊城周遭之眷村，如東、西自助新村等，現今僅剩民字數棟。

3.中山堂

桂永清將軍時所修建而成，早期尚有營業且放映著二輪國片，中山堂在早期全盛時，是左營眷村辦活動的場合，如蔣公壽辰時眷村老少婦孺都會前來行禮、小孩子比才藝時舊式鼓舞吶喊的會場。當時想對讀海軍子弟小學由於名額不多，所以都會帶來這裡舉行抽籤，抽中了對可以準備對讀海軍子弟小學。

4.中正堂

其機能是官兵、眷屬的休閒中心，有別於中山堂，這裡以往放映著西洋二輪電影為主，這裡影廳非常寬敞，現在很少有如此規模的戲院，戲院外樹木扶疏，是很好的休憩空間。因價格低廉，早期還是有許多忠實的觀眾喜歡來看電影。

5.四海一家

位於實踐路上，日治時期是軍官俱樂部，西元1949年(民國38年)海軍總司令桂永清修復，保存地相當完整。四海一家也是許多眷村最深刻的避難所，對於眷民而言，颱風是相當罕見的，早期貝絲颱風來襲，整個眷村滿目瘡痍，對在當時成為了避難所，從那之後，每當颱風來襲，眷民皆會扶老攜幼前去四海一家避風頭。

6.兵仔市

位於海軍中山堂右邊的小街，街名不可考，具當地居民說俗稱「上海街」，當初在這條街上兩旁幾乎都是早期外省人擺設的小商店，以及大江南北的家鄉小吃，因位於海軍軍區附近，販售對象以阿兵哥為主，故得此名。

(四)、軍事景觀

龜山曾為日治時期重要之軍事管制區，至今軍管禁令陸續解除，因而有許多軍事設施遺留在龜山，是重要的歷史與軍事文化的資源，因龜山步道架設後，軍事景觀是相當重要之遊憩觀光資源，如坑道、碉堡、軍事設施遺跡、砲台、戰事營房、日龜龜山隧道等。

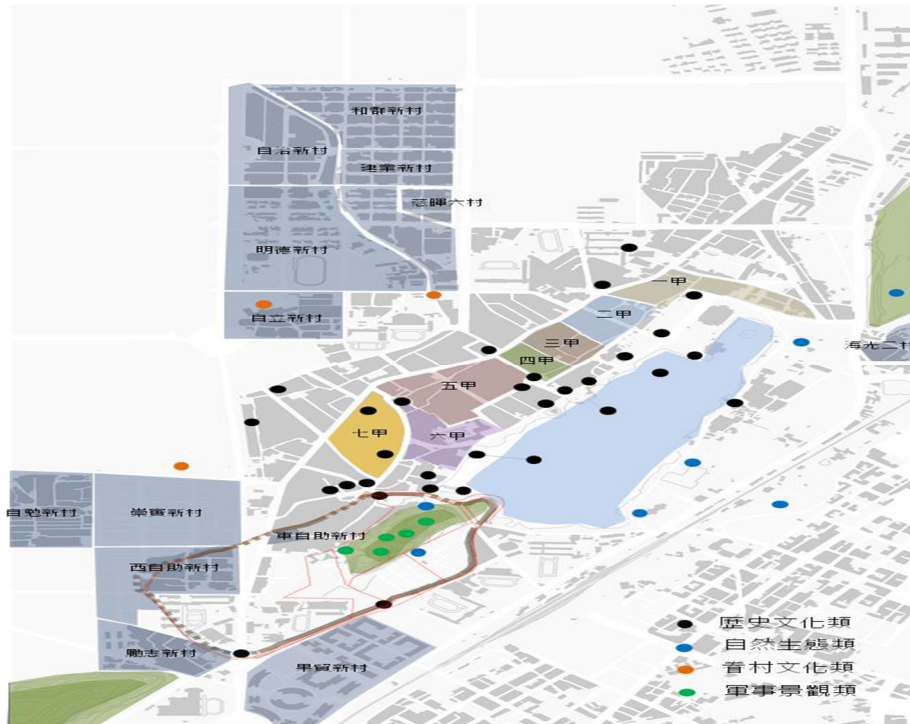
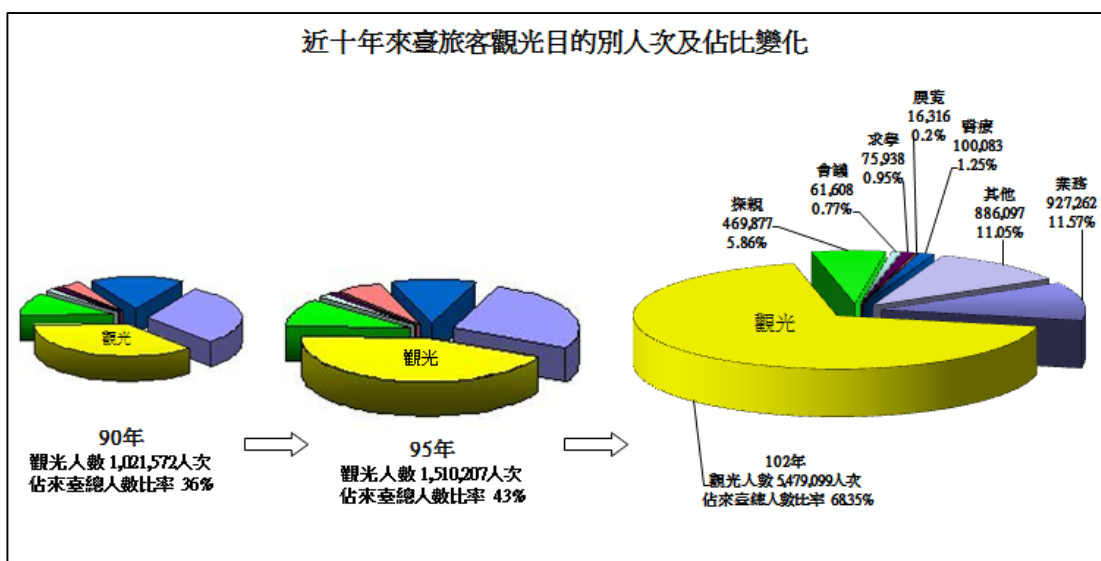


圖 5-1 左營舊城周遭觀光景點分布圖(資料來源:本計畫整理)

二、國人觀光旅遊特性分析

依據交通部觀光局國人旅遊狀況調查，民國 90 年至 102 年國人觀光旅遊目的統計資料如圖 5-2 所示，過去 10 年，各項旅遊目的次序沒有變動，而「純觀光」一直都是旅遊目的主要因素，從 95 年至 102 年提升約 25.35%，其次是「業務」，顯見未來觀光旅遊還有成長的空間。

圖 5-2 近十年來臺旅客觀光目的別人次級佔比變化
資料來源：1.交通部觀光局國人旅遊狀況調查報告



國人主要從事的遊憩活動如表 5-5 所示，最受國人喜愛的遊憩活動為「美食活動」，包括品嚐當地美食、茗茶、喝咖啡，約佔 24.1%至 36.7%，並逐年提升，顯見品嚐美食受到國人的喜愛，其次是「觀賞海岸地質景觀、濕地生態、田園風光、溪流瀑布」從 97 年的 22.6%，增加到 101 年的 40%，為成長幅度較顯著的遊憩活動，此外，也是自然遊憩類的「露營、登山、森林步道」從 97 年的 18.4%成長為 101 年的 29.4%，超越「觀賞動、植物（如賞花、鳥、鯨、螢火蟲等）」，成為旅遊時從事遊憩活動的第四名，顯見自然遊憩類的需求有逐年增加的趨勢。

表 5-5 民國 97 至 101 國人旅遊時從事的遊憩活動綜整表

旅遊從事的遊憩活動	97 年 (%)	98 年 (%)	99 年 (%)	100 年 (%)	101 年 (%)
品嚐當地美食、茗茶、喝咖啡	24.1	26.1	32.3	41.6	36.7
觀賞海岸地質景觀、濕地生態、田園風光、溪流瀑布等	22.6	23.6	31.8	38.8	40.0
觀賞動、植物（如賞花、鳥、鯨、螢火蟲等）	19.1	12.5	17.1	27.7	24.9
逛街、購物	18.8	17.2	27.8	32.9	34.1
露營、登山、森林步道健行	18.4	18.6	25.5	29.3	29.4

註：本資料表所採取的資料，為 97 年、98 年、100 年、101 年國人旅遊報告書中，「旅遊時最喜歡從事的遊憩活動」之調查結果，而 99 年的資料為國人旅遊調查報告書中「旅遊主要從事的活動」的調查結果；由於調查資料為複選題，分母為參與調查的人數，分子為被勾選的次數，故其加總可能會超過 100%。

資料來源：1.交通部觀光局國人旅遊狀況調查報告；2.本計畫整理。

三、計畫區旅遊人次預估

一般遊客量預測方法有:德爾菲法(Delphi Technique)、時間數列法(Time Series)、結構性模型(Structural Model)及系統模型或模擬模型(System or Simulation Model)，其中，「德爾菲法」主要是透過專家的調查，依其專業知識對於未來可能情形函以判斷；「時間數列法」係假設過去遊憩參與量之變動趨勢會延續至未來的預測年期，依據過去遊憩參與量的歷史性資料，建立時間之函數關係，以估計預測年期的遊憩參與量；「結構性模型」是依據某特定時間斷面之遊客量資料，應用統計方法建立遊客參與量與各影響遊客量因素間之函數關係，並假設此函數關係於預測年期不致改變，據以預測未來的遊客量；「系統模型

或模擬模型」則由時間數列模型與結構模型所聯合構成，通常囊括一系列的相關方程式，以描述遊客參與量在不同時間內與其他變數相互影響關係。

在預測左營蓮池潭之遊客量時係以總量比例分配法、輔以德爾菲法進行遊客量預測。

***年度遊客量預測:** 總量比例分配法之概念是先預測台灣地區之總旅遊人次，再依一定比例分配部分旅

遊人次至預測縣市各觀光遊憩區，最後再將預測縣市之總旅遊人次依比例分配至預測之觀光地區。若由上述之基本說明進行左營舊城地區觀光遊客數之推估，則需要以下三個步驟，而預測結果詳表 5-6 所示:

- 1.預測2023年之台灣地區之總旅遊人次
- 2.計算高雄市之遊客數佔台灣總遊客數之比例
- 3.計算蓮池潭風景區之遊客數佔高雄市總遊客數之比例

經預測後，2023年台灣地區之總旅遊人次為377,889,312人，其中高雄市在過去五年佔台灣地區總旅遊人數之平均比例為7.2%，蓮池潭風景區近五年之旅遊人數佔高雄市總旅遊人數之平均比例為 11.8%，故推估出 2023 年蓮池潭風景區之遊客總數約為 3,210,548人。

表5-6 遊客量推估一覽表

年度	台灣地區	高雄市	蓮池潭風景區
	(遊客人數)	(遊客人數)	(遊客人數)
2008	148,222,806	10,962,529	1,460,000
2009	170,249,020	13,232,932	1,780,250
2010	183,309,284	13,295,631	1,210,000
2011	213,199,153	14,169,154	1,630,000
2012	274,392,314	15,100,067	2,181,984
2013	242,537,993	17,462,736	2,060,603
2014	256,073,125	18,437,265	2,175,597
2015	269,608,257	19,411,794	2,290,592
2016	283,143,389	20,386,324	2,405,586
2017	296,678,521	21,360,853	2,520,581
2018	310,213,652	22,335,383	2,635,575

2019	323,748,784	23,309,912	2,750,570
2020	337,283,916	24,284,442	2,865,564
2021	350,819,048	25,258,971	2,980,559
2022	364,354,180	26,233,501	3,095,553
2023	377,889,312	27,208,030	3,210,548

註:

(1)2008~2012年之遊客數資料來源為2013年高雄市政府觀光局及原高雄縣統計要覽

(2)2013~2023年之遊客數為本計畫預測推估

四、尖峰日旅遊人次預測

尖峰日(六、日、例假日)旅遊人次預測之計算公式如下:

尖峰日旅遊人次=該年旅遊人次÷全年例假日天數

為保守估計尖峰日旅遊人次，本計畫係直接將目標年旅遊人次除以全年例假日天數，而根據內政部修正發布的紀念日及節日實施辦法，未來 20 年每年平均實際放假天數為 113.2 日，故推估出 2014 年蓮池潭風景區尖峰日旅遊人次約為 19,219 人，直到 2023 年尖峰日旅遊人次可達約為 28,362 人。

五、住宿旅客人次預估

依據交通部觀光局國人旅遊調查報告，綜整 95 年至 101 年的旅遊住宿方式如表 5-7 所示，以旅館為例，在 95 年達到高峰，住宿比例為 16.8%，而 96 年至 101 年間以旅館為住宿比例沒有明顯下降或上升的趨勢，約落在 11.9~13.5%。由於以旅館為住宿方式比例在 97 年~101 年間變化較大，而且沒有明顯的趨勢，為降低估計的偏差與錯誤，以 97~101 年旅館及民宿平均比例加總，設定為本區住宿比例為 18.3%，進行住宿旅次之估計。

綜整上述區域內預估旅次比例與預估假日旅次，先假設一年假日天數為 113.2 天，並假設假日為本地區住宿之尖峰時段，推估出本計畫區內之整年住宿旅客數，以及尖峰時段住宿旅客數如表 5-8 所示，可知本計畫區預估於尖峰時段整年住宿旅客人次約為 302,398 人次，單次尖峰時端住宿旅客人次約為 2,671 人，尖峰時段住宿旅客人數推估方式說明如下：

尖峰時段（假日）住宿年旅客數=本區總遊客旅次（V）*住宿方式比例（%）

尖峰時段（假日）住宿旅客數=本區總遊客旅次（V）*住宿方式比例（%）/假日天數

表 5-7 民國 95 年至 101 年旅遊住宿方式綜整表

住宿方式	95 年 (%)	96 年 (%)	97 年 (%)	98 年 (%)	99 年 (%)	100 年 (%)	101 年 (%)	97~101 年平均 (%)	95~101 年平均 (%)
當日來回、沒有在外過	60.9	69.9	68.9	70.5	70	69.7	71.9	70.2	68.9
旅館	16.8	12.8	13.5	12.4	12.6	13.2	11.9	12.72	13.1
親友家 (含自家)	14.2	11.2	11.1	10.4	10.3	9.4	8.6	9.96	10.1
民宿	5.8	4.3	5	5.1	5.7	6.0	6.1	5.58	5.4
招待所或活動中心	1.2	1	0.9	0.9	0.9	1.0	0.9	0.92	0.9
露營	0.9	0.6	0.6	0.6	0.5	0.6	0.5	0.56	0.6
其他	0.1	0.1	0.1	0.1	0.1	0.1	0.1	0.1	0.1

資料來源：1.交通部觀光局國人旅遊狀況調查報告。2.本計畫整理。

表 5-8 計畫風景區住宿旅次估計表

預估情境	蓮池潭風景區
有住宿需求的年旅客數 (人次)	302,398
尖峰時段住宿旅客數 (人次)	2,671

資料來源：本計畫整理。

陸、觀光遊憩效益評估

一、102 至 103 年度觀光工程建設及租賃活動計畫

(一)拓展蓮池潭水上遊憩活動租賃案:

蓮池潭曾是 2009 年世界動會的滑水比賽場地，且地方人士及民意代表多次建議 增加蓮池潭多重使用 性，希望引入水上活動。為提供遊客多元的遊憩體驗，創造水上休閒場所及活動空間，本府觀光局於蓮池潭水域辦理為期 5 年水上活動委託經營，已於 102 年 5 月 27 日與得標廠商(蓮潭休閒股份有限公司)完成簽約，已於 102 年底前(10 月份)啟用。屆時讓遊客除飽覽蓮池潭景點風光外，亦能體驗水上樂趣。

(二)102 年度青少年纜繩滑水體驗夏令營(蓮池潭)

為推廣滑水運動，培養青少年正當休閒活動，盛夏享受滑水運動樂趣，以及學習滑水入門技能自 102 年 7 月 2 日至 8 月 22 日，共辦理 8 梯次，每梯次 3 天，每日上午 9 點至下午 5

點依據分組人數輪流體驗，對象以本市國中、小學生（小三以上）、高中學生為主。預期將帶動蓮池潭風景區的人氣，與高雄物產館共同吸客，有效行銷本市風景區。

(三)蓮池潭風景區引入特色遊潭觀光小火車

本市蓮池潭風景區池畔景色秀麗，除為本市市民休閒遊憩空間，亦是陸客及國內外遊客經常造訪之旅遊景點。本府觀光局引入特色遊潭觀光小火車載具，增加遊潭樂趣，吸引民眾攜家帶眷、呼朋引伴，一同旅行高雄。

(四)102 年度蓮池潭風景區觀光公廁及環境改善工程

交通部觀光局補助 500 萬元，本府編列經費 500 萬元，總經費 1,000 萬元，辦理公共廁所整建、增建及周邊環境改善，102 年 8 月完成委託設計監造發包，並於 103 年 3 月完工。

二、效益評估

以下分別依「定量、定性、財務效益」等指標，說明相關觀光整建工程所預期之效益及目標。

(一)定量效益

1. 觀光客人數：

在觀光人次推估方面，本計畫以觀光休閒遊憩市場發展趨勢進行本計畫區遊憩量推估，推估說明如下。

(1) 以總量分配預測及遊憩地區分派模式推估觀光客人數

遊客量預測主要採總量分配預測法及遊憩地區分派模式，並依據遊客來源分為國內遊客、國外遊客量。

$$V=V1+V2$$

V1：本計畫區之國內遊客數（萬人）

V2：本計畫區之國外遊客數（萬人）

A. 國內旅客量預測

$$V1=P1\times T\times R1\times R2$$

V1：本計畫區之國內遊客數（萬人）

P1：台灣地區 12 歲以上旅遊人口數（萬人）

T：台灣地區全年平均旅遊次數（次）

R1：國人前往高雄市旅遊之比例（%）

R2：遊客前往高雄市本計畫範圍旅遊之比例（%）

B. 國外旅客量預測

$$V2 = P2 \times R4 \times R5$$

V2：本計畫區之國外遊客數（萬人）

P2：來台旅客人次（萬人）

R4：來台旅客前往高雄市旅遊之比例（%）

R5：遊客前往高雄市本計畫範圍旅遊之比例（%）

(2) 預測年期：民國 97 年~民國 112 年（西元 2008~2023 年）

配合本計畫行動方案，設定以民國 97 年為主要預測基年，經過整備期 15 年，推估至民國 112 年。

(3) 蓮池潭風景區遊客量推估：

民國 104 年有近 2,290,592 旅客人次，較 103 年成長 5.3%，民國 112 年可有近 321 萬 548 旅客人次(詳表 5-6 遊客量推估一覽表)。

(4) 本計畫區經濟效益推估:

依據「民國 101 年國人旅遊狀況調查」，預估民國 104 年吸引 2,290,592 旅遊人數至本計畫區旅遊觀光消費，推估直接對交通與餐飲及高雄市區周邊旅館等服務業產值貢獻（整體觀光收入）約 43 億 5,212 萬 4,800 元，詳表 5-9 所示。

如果再加上服務業消費增加而帶動之乘數效果，設定乘數效果為 1.5 倍時，則可創造 65 億 2,818 萬 7,200 元之總體經濟效益。

表 5-9 民國 104 年本計畫區經濟效益推估表

項目	國內遊客人數
遊客人次	229 萬 592 人
平均每人每次 旅遊花費	台幣 1,900 元 (依 101 年國人旅遊狀況調查)
觀光收入	43 億 5,212 萬 4,800 元

資料來源：本計畫推估。

(5).帶動約 4,748 個就業機會

參考行政院交通部「觀光拔尖領航方案」計畫，預估民國 101 年整體觀光收入為 5,500 億元，帶動產業就業人口為 40 萬人，經計算其勞工每人每年產值約 137.5 萬元，以之為計算基準，估算本計畫所創造的 65 億 2,818 萬 7,200 元觀光收入，將帶動 4,509 個就業人口。

(6). 增加 1 夜停留時間：串起高雄城市與自然生態幸福之旅

(a) 遊程單元

依據高雄市內之遊憩活動與遊憩景點，新增以左營蓮池潭及舊城周邊景點為核心，規劃以下遊程單元，說明如表 5-10 所示：

表 5-10 高雄市觀光遊憩資源遊程單元一覽表

單元名稱	內容	單元名稱	內容	單元名稱	內容
單元 A	高雄市左營舊城	單元 F	高雄市大樹舊鐵橋	單元 K	高雄市紅毛港文化園區
單元 B	高雄市左營蓮池潭	單元 G	高雄市姑山倉庫產業文化休閒園區	單元 L	高雄市美濃
單元 C	高雄市左營孔廟	單元 H	高雄市左營洲仔溼地	單元 M	高雄市旗山老街

單元D	高雄市左營世運主場館	單元 I	高雄市左營眷村文化館	單元 N	高雄市義大世界
單元E	高雄市佛光山	單元 J	高雄市自助新村	單元 O	高雄市左營春秋閣

資料來源：本計畫整理。

(b) 遊程設計

A 左營蓮池潭、佛光山朝聖一日遊

表 5-11 左營蓮池潭、佛光山朝聖一日遊遊程設計表

時間	一日遊
可能單元	單元 A->單元 B->單元 O->單元 C->單元 D->單元 E->單元 F

資料來源：本計畫整理。

B 高雄尋古二日一夜遊

表 5-12 高雄尋古二日一夜遊程設計表

時間	第一天	第一夜	第二天
可能單元	單元 F 單元 G 單元 E 單元 L	夜宿單元 N：義大世界	單元 H 單元 B 單元 I 單元 A 單元 J 單元 K

資料來源：本計畫整理。

C 高雄城市與自然生態幸福之旅：三天以上

本計畫效益更可擴及南部縣市各觀光腹地，高雄市將串起南臺灣門戶的幸福之旅，遊程設計預計延伸恆春或墾丁多停留一夜（第三夜）或高雄山城地區（美濃、六龜、桃源等）。

(二)定性效益

以「101 年來台旅客消費及動向調查」、「101 年國人旅遊狀況調查」之相關定性指標，作為本案參考之基準，以設定本計畫之定性目標值，並將可提供量化與質化效益之各項指標，對應相關行動方案，藉由透過行動方案之落實，達成各項指標設定之目標，詳如表 5-13 所示。

表 5-13 本計畫區定性效益推估表

項目	100年全台平均值	本計畫目標值	對應行動方案
來台旅客滿意度	95%	96%	為本計畫之核心目標，有賴整體發展行動計畫及各行動方案之建置、落實、整備完成，配合下列行動計畫執行： -人行及自行車道動線系統規劃 -無障礙空間推動計畫 -左營舊城風貌重塑規劃構想 -遺址保存及活化計畫 -社區產業活動暨商品製作體驗計畫 -生態旅遊產業推廣輔導計畫 -生態旅遊行程規劃
來台旅客重遊意願	31%	35%	
國民旅遊整體滿意度	98.1%	99%	觀光文化創意商品開發輔導計畫 文化創意產業種子人材培訓暨創意輔導計畫 -地區觀光文化創意產品開發輔導計畫 -創意旅遊推廣計畫
1.工作人員的服務態度	95%	96%	城鄉特色產品包裝暨國際行銷計畫 -國際觀光行銷人材培訓計畫 生態旅遊產業推廣輔導計畫 生態觀光-國際解說人才培訓計畫 -國際旅客服務諮詢中心建置計畫
2.天然資源與自然景觀維護	96%	98%	新設設施以低衝擊設計工法為主，提高保育效益及環境與人的連接度
3.環境管理與維護	93%	95%	定期進行環境管理與維護，降低對環境的污染
4.指示牌清楚性	86%	90%	改善各類觀光景點之清楚性
5.交通順暢情形	85.1%	90%	高雄市鐵路地下化預計 2017 年完工，計畫完成後，預計勝利路與新莊一路相連結，提升周邊交通順暢
6.聯外大眾運輸方便性	80%	85%	本區外聯絡道路有台 17、台 1 號省道、縱貫鐵路及高速公路及大眾運輸高鐵捷運，皆相當便捷。

資料來源：本計畫推估。

(三)財務效益指標

依照上述有關經濟效益之推估，試算本計畫相關財務效益。

1. 稅收：增加 2 億 1,760 萬 6,240 元稅收，加上 1.5 倍乘數效果，約可增加 3 億 2,640 萬 9,360 元

推估民國 104 年直接對旅館、交通與餐飲等服務業產值貢獻約 43 億 5,212 萬 4,800 元產值，營業稅以 5%計算，本案可創造約 2 億 1,760 萬 6,240 元稅收，挹注國庫財政。若加計服務業消費增加而帶動之乘數效果，設定約 1.5 倍時，估算可增加營業稅收約 3 億 2,640 萬 9,360 元。

2.具財務自償性且至少能達到損益平衡

依上述計算保守估計，本計畫將增加 2 億 1,760 萬 6,240 元之營業稅收，以挹注中央國庫；並可帶動 4,748 個產業就業人口，廣義上，應具財務自償性且至少能達到既有觀光改善與建設支出及觀光活動收益的損益平衡。

(四)綜合分析

綜合上述蓮池潭風景區景觀資源整合計畫所帶動之預估效益，彙整如表 5-14 所示，定量效益將透過本計畫之整體行動計畫五大行動計畫之實踐與完成，達成本計畫預估目標，而定性效益將依各指標性質，藉由各相關行動方案之落實，達成各項指標設定之目標。

計畫完成後所提供量化與質化效益之各項指標，將以交通部觀光局每年發佈之「來台旅客消費及動向調查」、「國人旅遊狀況調查」、「台閩地區主要觀光遊憩區遊客人次統計」等資料進行相關效益檢視，以提供未來發展觀光遊憩之參考。

表 5-14 本計畫預估效益綜整表

項目		民國 104 年後預估效益
停留時間	增加停留天數	一日遊→二天一夜 三天以上：高雄城市與自然生態幸福之旅
產業效益 (創造商機)	遊客量	229 萬 592 人
	觀光相關產業總收入	43 億 5,212 萬 4,800 元
	衍生相關產業總收入 (含 1.5 倍乘數效果)	65 億 2,818 萬 7,200 元

稅收部分	觀光產業稅收	2 億 1,760 萬 6,240 元
	衍生觀光產業稅收 (含 1.5 倍乘數效果)	3 億 2,640 萬 9,360 元
就業機會 (帶動就業)	產業就業人口	4,748 人

資料來源：本計畫推估。

柒、維護管理模式及效益評估

一、蓮池潭風景區景觀設施:

(1)照明設施:

目前蓮池潭周邊照明景觀燈共計 712 盞(詳圖 7-1)，每年度有訂定照明設備及電器維護契約，以加強路燈維護及漏電檢測，管理站亦每日巡檢路園燈使用狀況，有損壞立即通報維修。

蓮池潭風景區照明配置圖



圖 7-1 蓮池潭風景區照明配置圖

(2)公廁設施:

蓮池潭風景區公廁目前有 5 座，位置分別為兒童公園蓮池潭管理站旁公廁、孔廟公廁、龍虎塔旁榕園公廁、小龜山公廁及艇庫碼頭公廁，其中龍虎塔旁榕園公廁已於 103 年 3 月完工並正式啟用。本局每年度均有訂定環境清潔維護契約，公廁清潔頻率

為每天每小時清潔一次，洗手乳及衛生紙不足則立即補充。公廁內設施有損壞(如洗手台、小便斗、水龍頭及門把等)均以設施維修開口契約辦理修繕。



圖 7-2 蓮池潭風景區公廁位置圖

(3) 步道及自行車道：

蓮池潭目前已建置完善自行車道，環潭全長 4.3 公里，並採人車分道方式可避免人車爭道之危險性，其中春秋閣至舊城國小段約 400 公尺，因腹地狹小，擬以現有道路作為自行車道。在步道及自行車道維護管理採每日巡檢，若路面受損或抵石子剝落則以設施維修開口契約辦理修繕。



圖 7-3 蓮池潭自行車道動線圖

(4)木棧平台及木棧景觀步道:

目前蓮池潭僅有木棧平台位於清水宮旁，另木棧景觀步道分別座落於泮水橋、舊城國小及孔廟旁，因木板常期受到熱漲冷縮影響常發生翹曲損壞，導致維護管理上困擾。因此，本局於設施維修開口契約中增列派駐木工人員項目，以加強木造設施維修。



圖 7-4 蓮池潭木棧道及平台現況照

(5)兒童遊具設施:

池潭目前僅有兒童遊具設施係位於兒童公園內，計有 2 座組合遊具及 2 座鞦韆設施，其中一座遊具使用年限已久，部分鐵製平台生鏽及塑膠滑梯劣化，針對該遊具將列入明年拆除新設重點工作項目。在平時維護方面，管理站已將兒童遊具設施列入平常巡查重點項目，若有損壞無法立即修繕，先以警示帶圍束以避免兒童靠近並儘速採購修復。



圖7-5 兒童公園內遊具現況照

(6)植栽養護：

蓮池潭周邊所栽植喬木、灌木及草皮數量眾多，在維護管理上亦是一項考驗，因此 本局訂定樹木修剪及植栽補植開口契約，委請廠商加強植栽養護工作，包含喬灌木修剪、栽植、撫育工作、草皮補植等。

二、效益評估分析

表 7-1 效益評估分析

項次	項目	建議方案	預估效益
1	鋪面材料慎選	蓮池潭目前步道上存有木棧步道及平台，長期使用上容易翹曲損壞，建議以耐久性木材或改以硬質鋪面設計。	提升遊客行走安全，並提高休閒環境品質
2	強化步行及自行車動線	目前蓮池潭環潭動線採人車分道方式，其中自行車道以春秋閣至舊城國小段以現有道路作為自行車道，建議於道路劃設專用自行車道及行人徒步區。	達到蓮潭自行車道完整串聯及延伸性。
3	提升公廁品質	更新蓮池潭部分公廁設施及汙水系統	提供遊客更優質的觀光環境及高品質的服務設施
4	無障礙空間通行	針對園區內不必要之阻絕設施(如車阻等)予以移除，不符身障設計設施重新檢討改善	提供舒適、快捷、安全之無障礙通行空間
5	違法攤販及釣魚取締	加強巡檢頻率及勸導取締	提升觀光遊憩品質及國際形象
6	場地環境清潔維護	明確訂立與清潔維護廠商之罰則機制及建立雙方互信合作模式	提升園區休憩品質及市容觀瞻