

# 110 年度性別統計分析-動物園大蒐秘

「壽山動物園遊客意見回饋分析」

撰擬單位：動物園管理中心、會計室

## 目錄

壹、動物園背景.....	2
貳、調查動機與目的.....	2
參、調查內容說明.....	3
肆、調查結果分析.....	9
伍、性別與喜好動物關聯統計分析.....	23
陸、結論與未來展望.....	25

## 壹、動物園背景

壽山動物園處於高雄壽山南麓，位於交通便利的高雄市區，係為一處難得的都會型動物園，亦是南台灣唯一的公立動物園，也是高雄重要觀光景點之一，管理單位高雄市政府觀光局積極打造壽山動物園成為兼具保育、研究、教育與遊憩功能的世界級現代化動物園為目標，期許能成為高雄國際觀光亮點。揆諸現今世界各地動物園，乃是能提供動物良好生長環境、展示動物多元之自然生態，以及讓人們休閒遊憩的場所，並可使生活在都市叢林的人們能體驗心之嚮往的大自然，且更是能進行生態教育與研究的多功能園區，惟目前壽山動物園受限於園內區域狹隘、多項硬體設施老舊等條件限制，已無法充分發揮動物園所肩負之功能。

## 貳、調查動機與目的

一、壽山動物園自 75 年開園後迄今已走過 35 個年頭，園區設備及環境已有老舊問題，為更新軟硬體設備，提升公共服務品質，爰於 110 年積極推動「新動物園運動」改造工程來重塑動物園風貌，營造一個新的遊憩環境，給遊客不同的觀賞動物體驗感受，故在休園前辦理活動之際，利用問卷查方式，探知遊客來園動機及建議並加以分析，以瞭

解本園區軟硬體設備不足之處。

二、另外配合「新動物園運動」，園區動物及展場亦重新調整，為瞭解遊客對於動物之喜好，以及進一步探討性別與動物喜好有無關聯性，問卷內同時調查遊客喜好動物的種類，藉由此項分析資料可做為未來園區動物相關政策之參考。

### 參、調查內容說明

一、下圖為調查設計的流程圖：

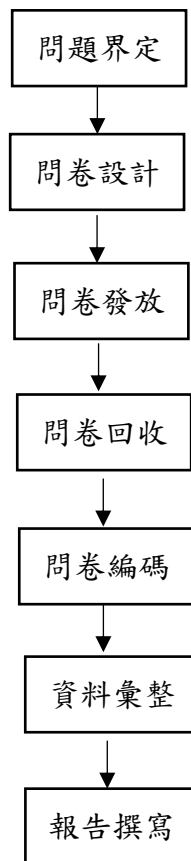


圖 1、問卷調查分析步驟流程

二、本次問卷分為五個部分，說明如下：

(一) 第一部分：遊客基本資料

包含遊客性別、年齡、來園次數、遊園動機、居住地、教育程度、職業別、同遊對象、交通工具，以及最喜歡的動物等問題。

(二) 第二部分：活動參與行為

包含遊客參與活動次數、得知活動管道、活動參與心得，以及建議等問題。

(三) 第三部分：園區硬體設備

包含遊客對於硬體設備感受調查及建議、喜歡園區哪一種動物、是否知道壽山動物園升級計畫，以及對於動物展區之硬體設備改善建議。

(四) 第四部分：基本滿意度調查

包含遊客對於園區基本服務滿意度調查、園區消費金額、園區提供服務之意見與建議。

(五) 第五部分：其他

下列係針對「壽山動物園 110 年度遊客意見」設計之調查問卷。

## 壽山動物園 110 年度遊客意見問卷調查

親愛的先生、小姐您好：

這是本園區辦理的遊客意見調查回饋，藉由問卷填答，讓本園了解活動進行，以及硬體設備改善成效，以作為未來園區軟、硬體規劃之重要參考。本份問卷，採不記名方式，敬請放心填答。您的寶貴意見是本園區進步的重要關鍵，非常感謝您的熱心協助！

敬祝您 假期愉快！

高雄市壽山動物園

### 第一部分：遊客基本資料

1. 請問您的性別？ <sup>(1)</sup>男性 <sup>(2)</sup>女性。
2. 請問您的年齡？  
<sup>(1)</sup>20歲以下 <sup>(2)</sup>20-30歲 <sup>(3)</sup>30-40歲 <sup>(4)</sup>40-50歲 <sup>(5)</sup>50歲及以上。
3. 就您的印象，請問這次是您第幾次來壽山動物園？  
<sup>(1)</sup>第1次 <sup>(2)</sup>第2次 <sup>(3)</sup>第3次 <sup>(4)</sup>第4次 <sup>(5)</sup>大於4次。
4. 請問您選擇來壽山動物園遊憩的動機？(可複選)  
<sup>(1)</sup>慕名而來 <sup>(2)</sup>親子育樂 <sup>(3)</sup>響應保育推廣活動 <sup>(4)</sup>喜歡動物  
<sup>(5)</sup>休閒放鬆 <sup>(6)</sup>陪同家人 <sup>(7)</sup>觀看表演 <sup>(8)</sup>聯絡朋友情感  
<sup>(9)</sup>剛好碰上有活動 <sup>(10)</sup>其他原因：\_\_\_\_\_。
5. 請問您居住？  
<sup>(1)</sup>高雄市 <sup>(2)</sup>屏東縣市 <sup>(3)</sup>台南市  
<sup>(4)</sup>台灣其他地區：\_\_\_\_\_ (縣/市) <sup>(5)</sup>外國：\_\_\_\_\_ (國籍)。
6. 請問您的教育程度？  
<sup>(1)</sup>國中(含以下) <sup>(2)</sup>高中 <sup>(3)</sup>大專院校 <sup>(4)</sup>研究所
7. 請問您從事的行業是？  
<sup>(1)</sup>軍公教 <sup>(2)</sup>農/工業 <sup>(3)</sup>商/服務業 <sup>(4)</sup>學生  
<sup>(5)</sup>無(含家管、退休) <sup>(6)</sup>其他\_\_\_\_\_。
8. 請問您這次與誰同遊？  
<sup>(1)</sup>獨行 <sup>(2)</sup>朋友 <sup>(3)</sup>伴侶/夫妻 <sup>(4)</sup>家庭(含小孩或父母) <sup>(5)</sup>團體。
9. 請問您是利用那種交通工具到達動物園？  
<sup>(1)</sup>步行 <sup>(2)</sup>騎乘腳踏車 <sup>(3)</sup>騎乘機車 <sup>(4)</sup>搭乘計程車 <sup>(5)</sup>自行開車  
<sup>(6)</sup>搭乘公車 <sup>(7)</sup>搭乘遊覽車(團體旅遊) <sup>(8)</sup>其他：\_\_\_\_\_。
10. 請問您本身最喜歡的動物是(不考慮園區現有動物)？  
\_\_\_\_\_。

(接下一頁)

第二部份:活動參與行為

1. 請問您以前是否參加過壽山動物園舉辦的活動?  (1)是  (2)否

2. 請問這次是您第幾次參加壽山動物園舉辦的活動?

<sup>(1)</sup>第1次  <sup>(2)</sup>第2次  <sup>(3)</sup>第3次  <sup>(4)</sup>第4次  <sup>(5)</sup>大於4次。

3. 請問您如何得知此活動訊息

<sup>(1)</sup>活動文宣海報  <sup>(2)</sup>Facebook  <sup>(3)</sup>網路電子報  <sup>(4)</sup>Line@

<sup>(5)</sup>動物園官網  <sup>(6)</sup>電視  <sup>(7)</sup>廣播  <sup>(8)</sup>報紙

<sup>(9)</sup>親友告知  <sup>(10)</sup>旅行社行程  <sup>(11)</sup>路過  <sup>(12)</sup>其他\_\_\_\_\_。

4. 活動參與及心得調查(請勾選您的評分)

		非常不同意(1)~ 非常同意(5)				
活動 體驗	<sup>a</sup> 活動具娛樂性及趣味性	1	2	3	4	5
	<sup>b</sup> 活動內容具有保育意義與知識性	1	2	3	4	5
	<sup>c</sup> 活動符合動物園園區特色	1	2	3	4	5
	<sup>d</sup> 我會駐足觀賞園區內的表演活動	1	2	3	4	5
	<sup>e</sup> 活動場域的動線安排適當	1	2	3	4	5
活動 滿意 度	<sup>a</sup> 整體而言,我滿意此次活動的體驗過程	1	2	3	4	5
遊後 行為	<sup>a</sup> 我有意願再次參加動物園推廣的系列活動	1	2	3	4	5
	<sup>b</sup> 我有意願再次造訪動物園進行更廣泛的旅遊	1	2	3	4	5
	<sup>c</sup> 我會推薦這個系列活動給親友	1	2	3	4	5

5. 請問您針對本次參與的活動感想或任何建議?

---



---

(接下一頁)

第三部份:園區硬體設備

1. 園區硬體設備及感受調查(請勾選您的評分)

		非常不同意(1)~ 非常同意(5)				
動物 放展	<sup>a</sup> 動物解說牌有明確的介紹	1	2	3	4	5
	<sup>b</sup> 兒童牧場餵食動物很有趣	1	2	3	4	5
	<sup>c</sup> 我認為展場的規劃及安排是有考慮動物的習性	1	2	3	4	5
	<sup>d</sup> 動物展場內整體環境,我認為是乾淨、舒適的	1	2	3	4	5
動物 照護	<sup>a</sup> 整體而言,我認為動物有受到良好的照護	1	2	3	4	5
	<sup>b</sup> 我觀察到動物的體態、活動力、反應是良好的	1	2	3	4	5
未來 展望	<sup>a</sup> 我希望能規劃溫和動物區,親手觸摸動物	1	2	3	4	5
	<sup>b</sup> 我認為應該打破動物籬籠,擴大動物活動的空間	1	2	3	4	5
	<sup>c</sup> 我想要更瞭解各種動物的年齡、健康狀態等資訊	1	2	3	4	5

2. 請問您針對本次園遊,關於本園區動物展場有無感想或任何建議?

---



---

3. 請問您最喜歡本園區內哪一個動物?

---

4. 請問您知不知道壽山動物園升級計畫?  (1)知道  (2)不知道

5. 本園區即將針對部分動物展區之硬體設備改善,請問您有任何想法或建議?

---



---

(接下一頁)



第四部份:基本服務滿意度調查

1. 園區基本服務意見調查

		非常不同意(1)~ 非常同意(5)				
服務 介面	<sup>a</sup> 整體而言，遊園動線、指示牌及導覽圖說很清楚	1	2	3	4	5
	<sup>b</sup> 園區停車場、交通接駁規劃合宜	1	2	3	4	5
	<sup>c</sup> 遊客服務中心提供相關服務令人滿意	1	2	3	4	5
	<sup>d</sup> 園區裡廁所設置，包含無障礙廁所、親子廁所、尿布台，以及哺乳室都符合性別平等及考量	1	2	3	4	5
	<sup>e</sup> 遊園車提供的服務及價格令人滿意	1	2	3	4	5
	<sup>f</sup> 園區內整體環境，我認為是乾淨、舒適的	1	2	3	4	5
餐飲 及禮 品	<sup>a</sup> 整體而言，用餐環境是很舒服、乾淨的	1	2	3	4	5
	<sup>b</sup> 餐點內容及服務人員是令人滿意	1	2	3	4	5
	<sup>c</sup> 紀念品的販售種類及價格是令人滿意的	1	2	3	4	5
未來 展望	<sup>a</sup> 我希望未來能導入數位導覽、AR/VR 虛擬實境系統	1	2	3	4	5
	<sup>b</sup> 我希望能改善園區內獼猴搶食及騷擾遊客問題	1	2	3	4	5

2. 請問您這次在園區內消費的總金額是

餐飲:  <sup>(1)</sup>0 元  <sup>(2)</sup>1-200 元  <sup>(3)</sup>201-500 元  <sup>(4)</sup>501-800 元  <sup>(5)</sup>801 元

以上

紀念品:  <sup>(1)</sup>0 元  <sup>(2)</sup>1-200 元  <sup>(3)</sup>201-500 元  <sup>(4)</sup>501-800 元  <sup>(5)</sup>801

元以上

3. 請問您對於園區提供的各種服務，有任何的意見或建議?

---



---

第五部份:其他

1. 請問您對於本次問卷調查的內容有無意見或建議?

---



---

(問卷結束)

## 肆、調查結果分析

### 一、問卷調查回收狀況說明：

本次問卷發放日為 110 年 4 月 2 日，當天係動物園舉辦兒童節活動「童趣闖關市集」第一天，吸引不少遊客攜家帶眷來園遊憩及參與活動，故於活動舉辦同時發放問卷，並於完成問卷填寫後致贈小禮物以提高遊客填寫意願，總計共印製 400 份問卷，回收 394 份，回收率 98.5%。

### 二、遊客基本資料分析：

#### (一)性別

男性有 152 位，女性有 242 位，分別占 39%及 61%。

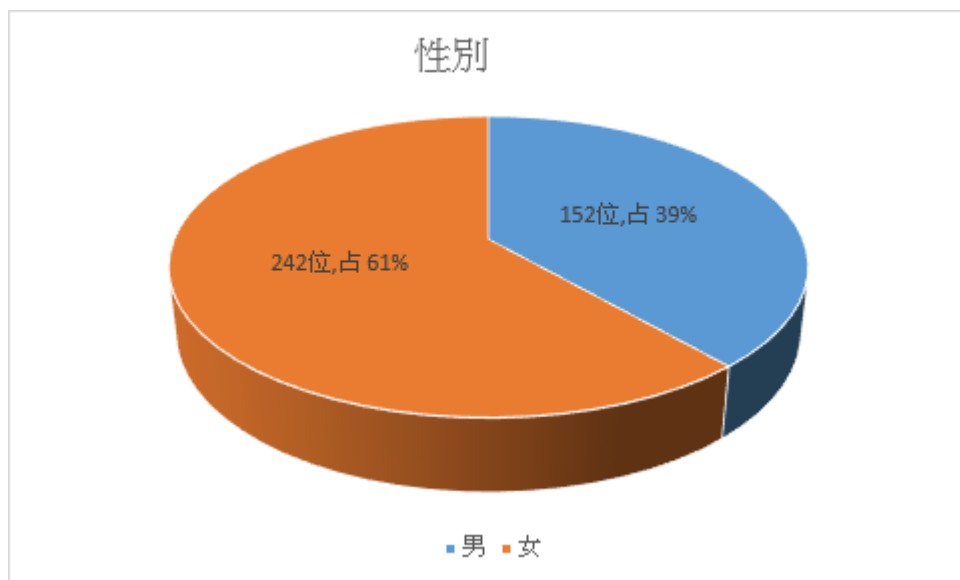


圖 2、性別比例圖

## (二) 年齡

年齡分布以 30-40 歲 172 位最多，約占 43.7%，50 歲及以上 27 位最少，占約 7%。

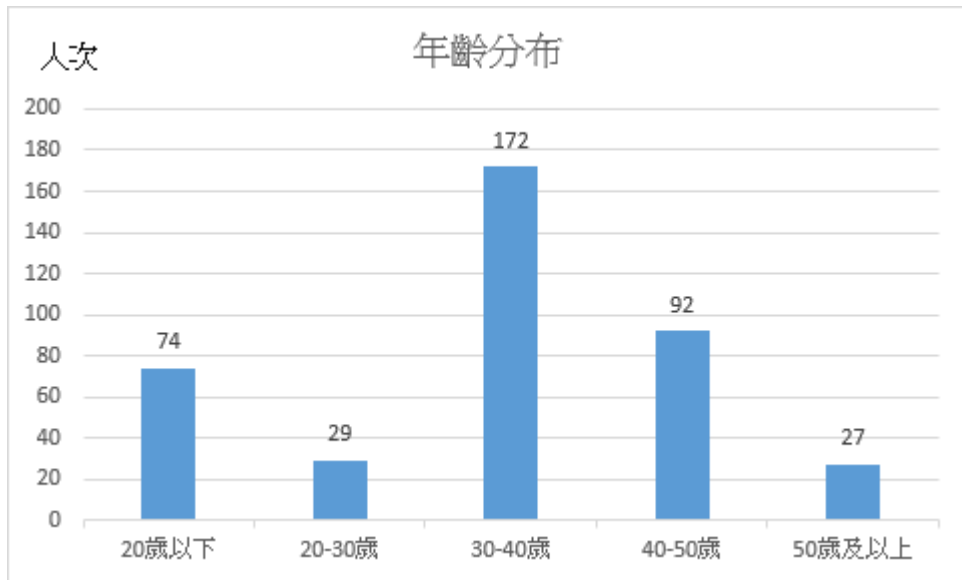


圖 3、年齡分布圖

## (三) 來園次數

來園次數以大於 4 次最多，共 207 位(占 52.5%)。

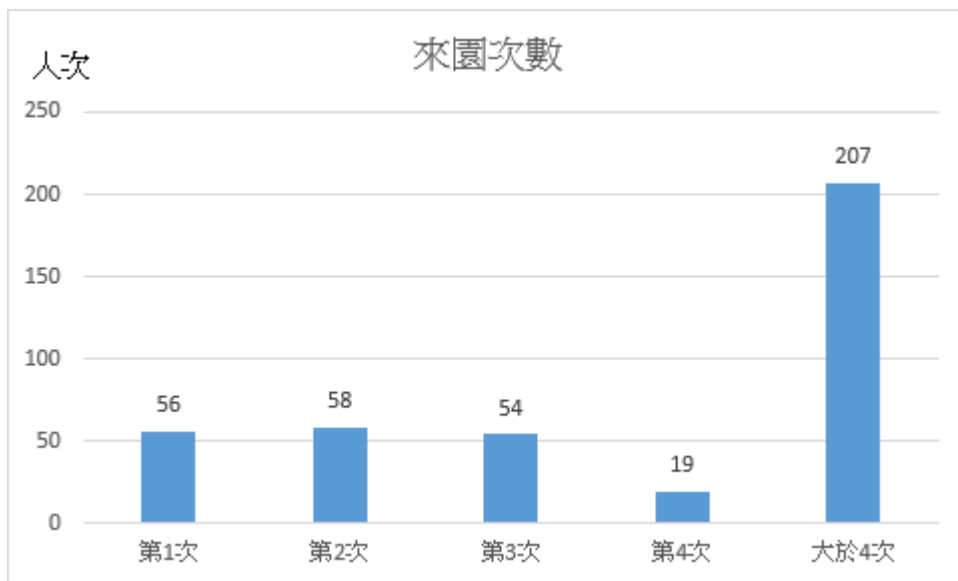


圖 4、來園次數分布圖

#### (四)來園動機

來園動機以親子育樂選項最高，共有 298 人選填，占 42.8%。

選擇來壽山動物園遊憩動機(本題為複選)		
選項	次數	百分比
1、慕名而來	22	3.2%
2、親子育樂	298	42.8%
3、響應保育推廣活動	18	2.6%
4、喜歡動物	80	11.5%
5、休閒放鬆	103	14.8%
6、陪同家人	116	16.7%
7、觀看表演	6	0.9%
8、聯絡朋友情感	16	2.3%
9、剛好碰上活動	34	4.9%
10、其他原因	3	0.3%
總和	696	100.00%

表 1、來園遊憩動機分析

#### (五)居住地

來園遊客以本市民眾為大宗，共有 251 位(占 63.7%)。

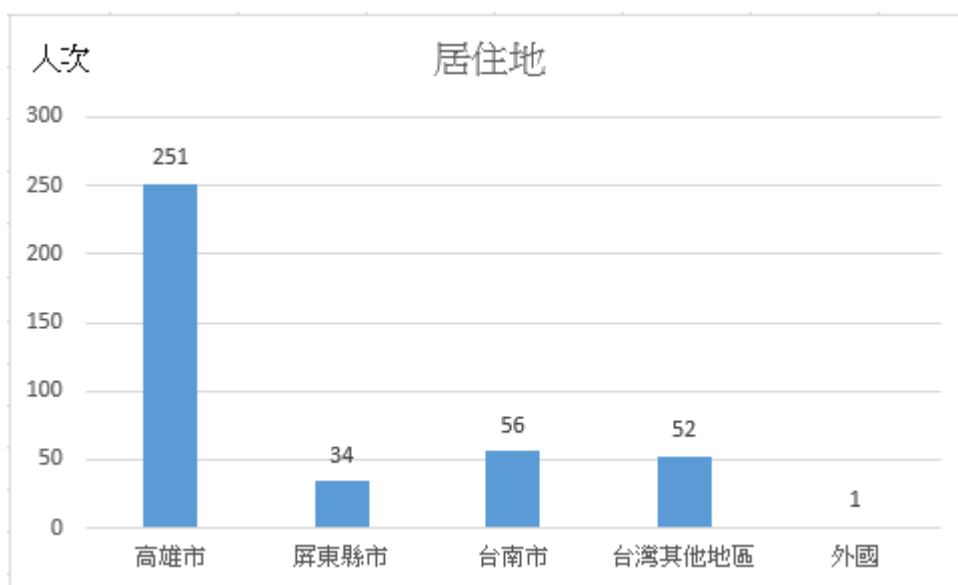


圖 5、遊客居住地分布圖

### (六)教育程度

教育程度以大專院校 201 位(占 51%)最多。

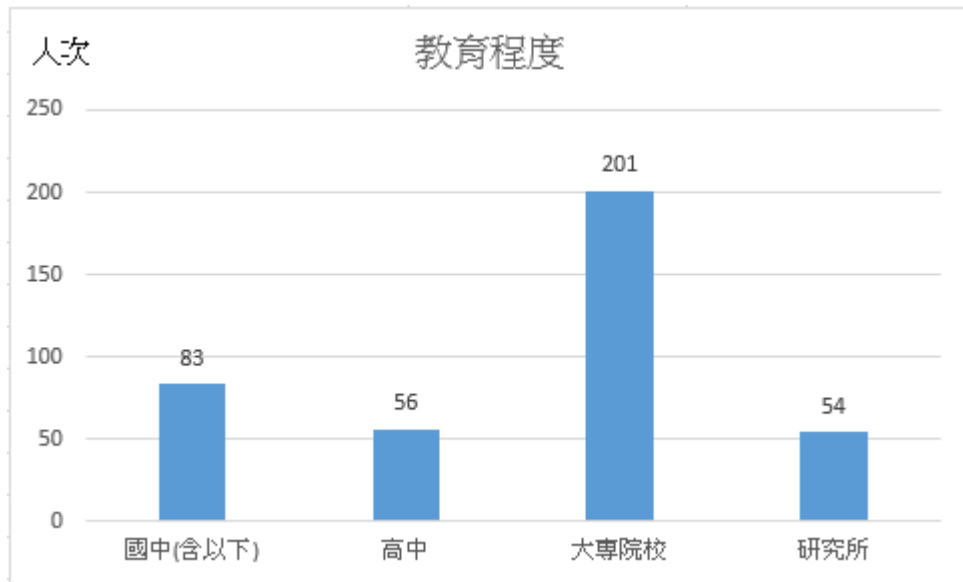


圖 6、遊客教育程度分布圖

### (七)行業類別

行業類別以商/服務業人數最多，占 28.4%，其次是學生族群，占 20.3%。

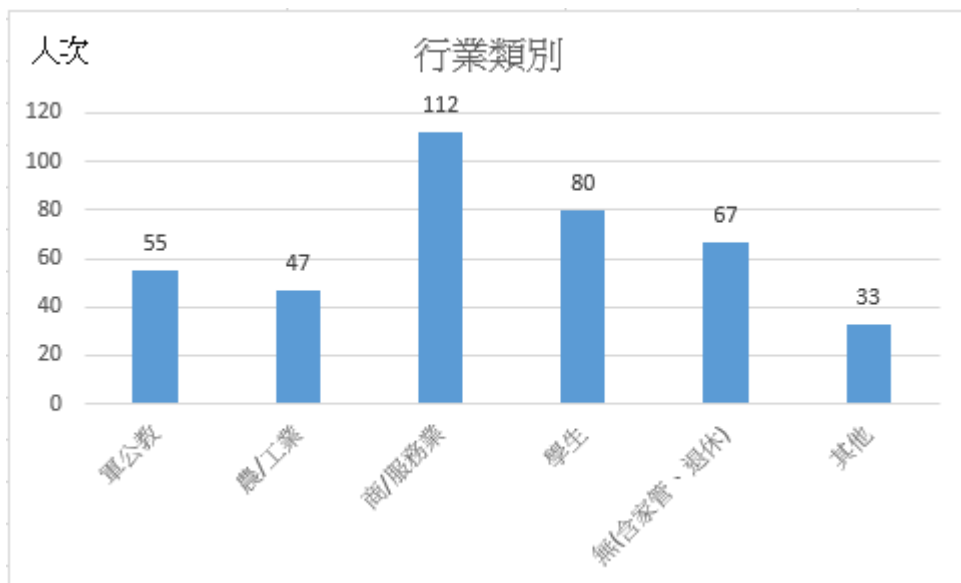


圖 7、遊客行業類別分布圖

### (八)同行對象

來園遊客同行對象以家庭為主，比例高達 86.5%。

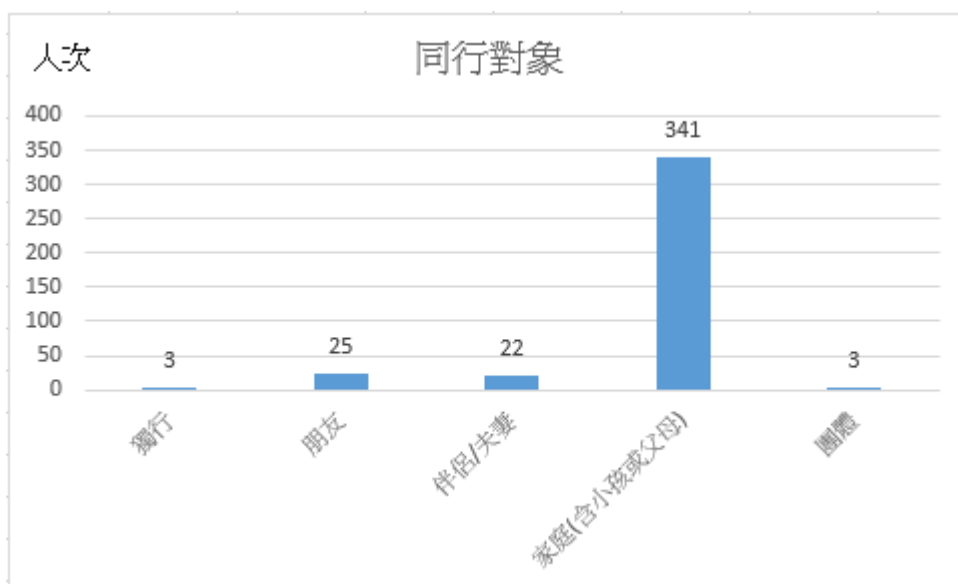


圖 8、遊客同行對象分布圖

### (九)交通工具

遊客利用交通工具到達動物園，以自行開車最多，其次是選擇機車，另外亦有約 10%的民眾選擇搭乘公車。

選項	人次	百分比
1、步行	16	4.1%
2、騎乘腳踏車	0	0.0%
3、騎乘機車	101	25.6%
4、搭乘計程車	8	2.0%
5、自行開車	229	58.1%
6、搭乘公車	40	10.2%
7、搭乘遊覽車(團體旅遊)	0	0.0%
8、其他	0	0.0%
總和	394	100.00%

表 2、來園交通工具分析

### 三、活動參與行為分析：

#### (一) 以前是否參加過壽山動物園舉辦的活動？

經統計有 31% 的遊客曾經參加過動物園舉辦的活動。

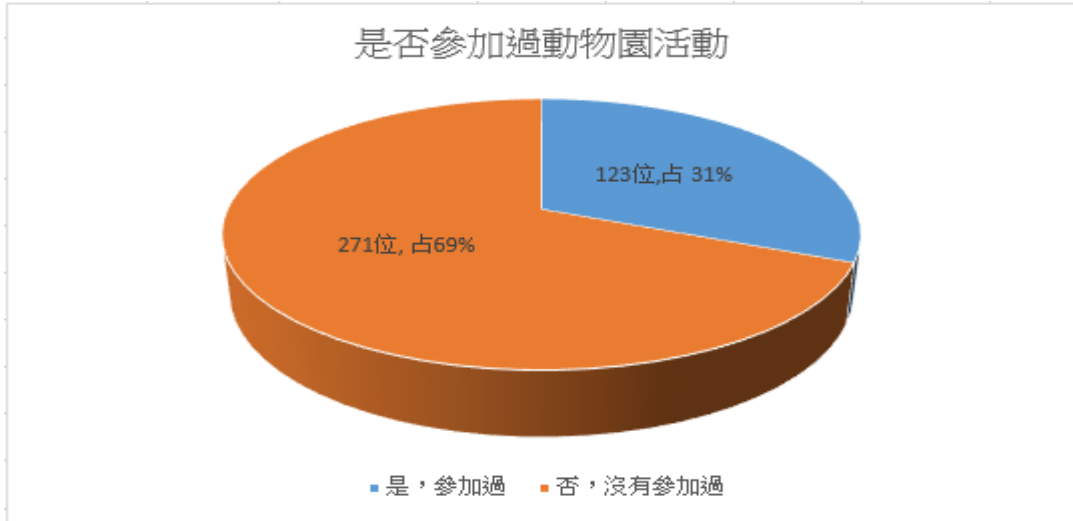


圖 9、是否參加過動物園活動比例圖

#### (二) 第幾次參加動物園活動？

第 1 次參加活動有 271 位，第 2 次參加活動有 56 位，大於 4 次有 38 位，顯示大部分遊客係第 1 次參加活動。

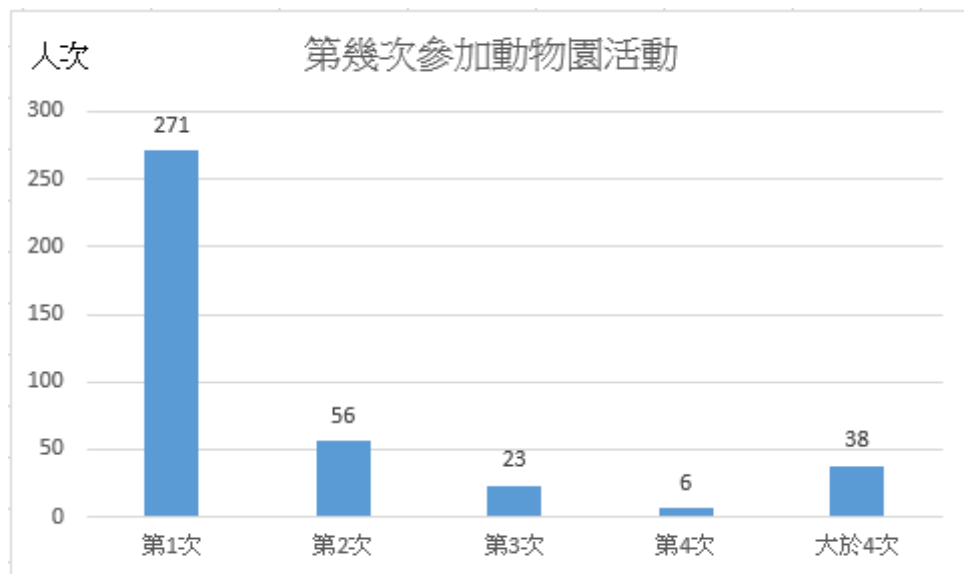


圖 10、第幾次參加動物園活動分布圖

### (三)得知活動訊息管道

經統計遊客得知活動訊息管道，主要還是以活動文宣海報為主，占最高比例 29%，其次為路過，占 19.7%；另外遊客也會透過 Facebook、動物園官網等網路媒介來了解動物園活動訊息，而親友告知也占了一定比例(12.3%)，代表民眾會分享活動資訊給親朋好友。一般傳播媒體如電視、廣播、報紙等，在本次活動訊息管道調查中占的比例並不高。

得知動物園活動訊息管道(本題為複選)		
選項	次數	百分比
1、活動文宣海報	168	29.0%
2、Facebook	108	18.7%
3、網路電子報	6	1.0%
4、Line@	13	2.2%
5、動物園官網	68	11.7%
6、電視	8	1.4%
7、廣播	11	1.9%
8、報紙	1	0.2%
9、親友告知	71	12.3%
10、旅行社行程	1	0.2%
11、路過	114	19.7%
12、其他	10	1.7%
總和	579	100.00%

表 3、得知活動訊息管道分析

### (四)活動參與及心得調查

本項調查係以勾選評分方式進行，問卷題目分為活動體驗、活動滿意度、遊後行為 3 個部分，遊客依問題給予 1(非常不同意)至



5(非常同意)之評分，調查結果將以平均分數呈現並論述。

### 1、活動體驗

本項調查平均分數落在 4.21 至 4.31 之間，顯示遊客對於活動體驗給予較正面的回應及肯定。

活動體驗	
選項	平均分數
1、活動具娛樂性及趣味性	4.29
2、活動內容具有保育意義與知識性	4.30
3、活動符合動物園園區特色	4.31
4、我會駐足觀賞園區內的表演活動	4.21
5、活動場域的動線安排適當	4.23

表 4、活動體驗評分分析

### 2、活動滿意度

本項為單一問題，調查遊客對於本次活動體驗過程的滿意度，平均得分為 4.29，顯示整體的滿意度還不錯。

### 3、遊後行為

有關遊客遊後行為調查，有意願再次參加活動、再此造訪動物園，以及推薦活動給親友的平均得分為 4.34 及 4.37，顯示遊客對於動物園辦理的活動接受度高，也有意願再次參與。

遊後行為	
選項	平均分數
1、我有意願再次參加動物園推廣的系列活動	4.34
2、我有意願再次造訪動物園進行更廣泛的旅遊	4.37
3、我會推薦這個系列活動給親友	4.37

表 5、遊後行為評分分析

#### (五)參與活動感想及建議

1、本項問題係開放式問答，經分析有回饋意見的部分，最多給予正面的回應，如：活動很棒很好玩有意義(60位)、可多舉辦活動(13位)、增加行銷宣傳管道(7位)、活動有教育意義(6位)；另外因為活動當日天氣因素影響，也有遊客希望有更多遮陰處(3位)。

2、另外其他少數的意見則有：小火車行程可以多一點；活動方面建議為—闖關需費用應事先說明公告、FB的活動可以更生動、活動標示不明確、活動規劃可以更好等；動物方面建議則為—環境需改善、動物太少、希望能更近距離接觸動物等。

#### 四、園區硬體設備分析：

##### (一)園區硬體設備及感受調查

本項調查係以勾選評分方式進行，問卷題目分為動物放展、動物照護、未來展望3個部分，遊客依問題給予1(非常不同意)至5(非常同意)之評分，調查結果將以平均分數呈現並論述。

##### 1、動物放展

本項調查平均分數介於4.26至4.31，顯示動物放展的呈現感受是受到遊客喜愛的，但在問卷中部份遊客對於動物展場環境表示動物活動空間較小、動物數量少等意見，是動物園可以再精進改善的部分。

動物放展	
選項	平均分數
1、動物解說牌有明確的介紹	4.29
2、兒童牧場餵食動物很有趣	4.29
3、我認為展場的規劃及安排是有考慮動物的習性	4.31
4、動物展場內整體環境，我認為是乾淨、舒適的	4.26

表 6、動物放展評分分析

## 2、動物照護

本項調查平均分數 4.24，在園區硬體設備及感受調查區塊中，是屬於得分比較偏低的部分，故此回饋意見將可做為動物園未來有關動物照護政策的參考及指引。

動物照護	
選項	平均分數
1、整體而言，我認為動物有受到良好的照護	4.24
2、我觀察到動物的體態、活動力、反應是良好的	4.24

表 7、動物照護評分分析

## 3、未來展望

本項調查項目中以瞭解動物年齡、健康狀態等資訊為最高分數，顯示遊客對於動物個體資訊有進一步了解的需求，至於與溫和動物互動及擴大動物活動空間，其得分並無顯著較高，但亦可作為將來動物園改善規劃參考。

硬體設備未來展望	
選項	平均分數
1、我希望能規劃溫和動物區，親手觸摸動物	4.29
2、我認為應該打破動物藩籬，擴大動物活動的空間	4.28
3、我想要更瞭解各種動物的年齡、健康狀態等資訊	4.34

表 8、硬體設備未來展望評分分析

(二)動物展場感想及建議

本項問題係開放式問答，經分析有回饋意見的部分計有：更多遮蔽處與休息區(23 位)、增加更多物種(9 位)、讓動物空間更好(9 位)、覺得目前情況不錯(9 位)、期待未來改善(7 位)、近距離看動物(5 位)、增加動物室內場館(昆蟲、企鵝、海洋)(4 位)、增加親子設計(4 位)、有效防猴子(3 位)。

(三)知不知道壽山動物園升級計畫

調查結果發現有超過半數以上遊客並不知道升級計畫。

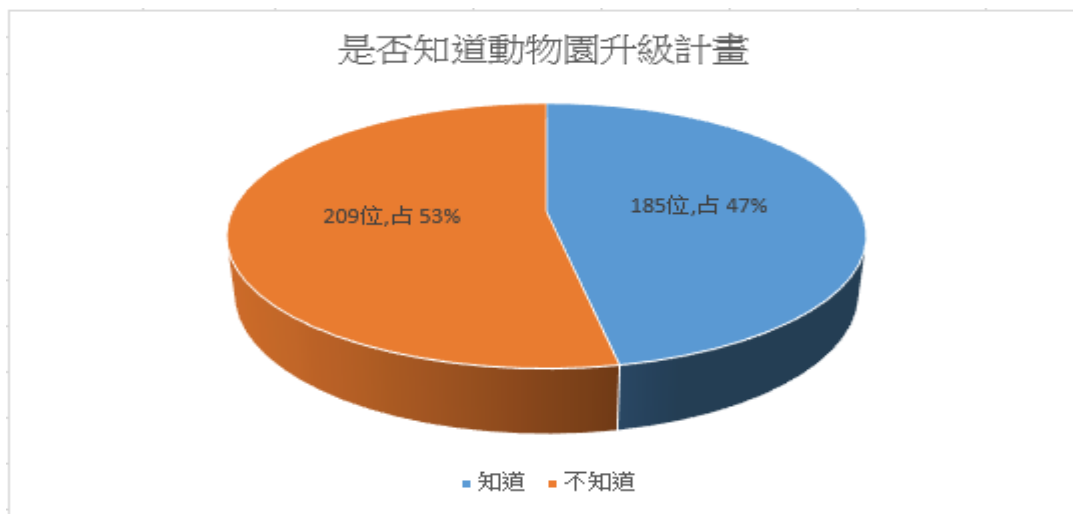


圖 11、是否知道動物園升級計畫比例圖

(四)對於園區即將進行硬體設備改善之建議

回饋意見有加入高雄特色元素、用餐空間及有桌椅會更好、餐廳多一點、加強與動物互動、加強停車場接駁、注意小孩需求設

計、遊園車可以減價、增設機車停車處、無障礙更完善、生態工  
法增加動物適配及協調性、增加垃圾桶、夜間動物區等。

## 五、基本服務滿意度調查

### (一)園區基本服務意見調查

本項調查係以勾選評分方式進行，問卷題目分為服務介面、餐飲  
及禮品、未來展望 3 個部分，遊客依問題給予 1(非常不同意)至  
5(非常同意)之評分，調查結果將以平均分數呈現並論述。

#### 1、服務介面

本項調查結果發現，遊客對於園區停車場、交通接駁規劃給予分  
數較低，亦表達園區停車場太遠的意見；另外遊園車的服務分數  
也不高，整體來說調查結果顯示，有關服務介面部分尚有可以提  
升改進的空間，將來也是動物園改建後可以比較及探討的地方。

服務介面	
選項	平均分數
1、整體而言，遊園動線、指示牌及導覽圖說很清楚	4.23
2、園區停車場、交通接駁規劃合宜	4.07
3、遊客服務中心提供相關服務令人滿意	4.20
4、園區裡廁所設置，包含無障礙廁所、親子廁所、 尿布台，以及哺乳室都符合性別平等及考量	4.18
5、遊園車提供的服務及價格令人滿意	4.14
6、園區內整體環境，我認為是乾淨、舒適的	4.22

表 9、服務介面評分分析

#### 2、餐飲及禮品

本項調查平均分數都不高，故對於提升園區用餐環境及服務、紀念品的販售服務，將是動物園整建後戮力改進的方向之一。

<b>餐飲及禮品</b>	
<b>選項</b>	<b>平均分數</b>
<b>1、整體而言，用餐環境是很舒服、乾淨的</b>	<b>4.15</b>
<b>2、餐點內容及服務人員是令人滿意</b>	<b>4.14</b>
<b>3、紀念品的販售種類及價格是令人滿意的</b>	<b>4.07</b>

表 10、餐飲及禮品評分分析

### 3、未來展望

本項調查分數都不低，未來園區導入數位導覽、虛擬實境系統是動物園規劃執行的目標；另外園區內獼猴搶食及騷擾一直都是遊客反應的問題，如何在兼顧遊客安全及獼猴生態的情況下降低發生頻率，是值得動物園深入研究的課題。

<b>基本服務未來展望</b>	
<b>選項</b>	<b>平均分數</b>
<b>1、我希望未來能導入數位導覽、AR/VR虛擬實境系統</b>	<b>4.27</b>
<b>2、我希望能改善園區內獼猴搶食及騷擾遊客問題</b>	<b>4.28</b>

表 11、基本服務未來展望評分分析

### (二) 園區消費金額調查

本項調查係針對遊客在園區內消費餐飲及紀念品的金額調查，調查結果發現，餐飲部分最多遊客消費金額落在 1-200 元區間，而紀念品部分，最多遊客消費金額為 0 元，由此可知未來園方可以

結合優質之委外營運廠商，針對園區之餐飲及紀念品店進行整體重新規劃，瞭解遊客喜好並加強推銷力道，希望能宣傳園區明星動物及環境特色，增加動物園收入。

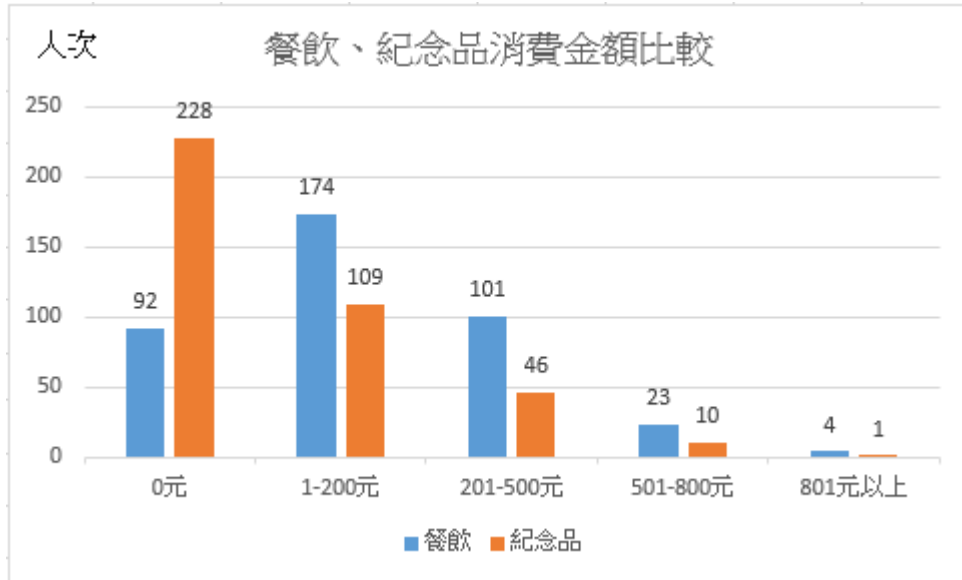


圖 12、餐飲、紀念品消費金額分布圖

### (三) 園區提供服務之建議

- 1、本項問題係開放式問答，經分析有回饋意見的部分計有：現況良好(32位)、停車場設置距離改善(6位)、休息與遮陰區規劃(6位)、上山沿途路標太小(5位)、親子活動設施設計(5位)、增加餐飲多樣化(5位)、增加接駁車班次(4位)、增加紀念品多元化(4位)。
- 2、其他意見則有：可以有更多動物解說、透過增加門票收費提高維護品質、是否可以增加動物、獼猴過多、使用欄杆區隔出用餐區以避免獼猴等。

## 六、其他

本項係對問卷調查內容之意見及建議，最多回饋的意見為無意見(70位)，而給予正面、很好的回應次之(12位)，另外有：可以更縮短內容、筆多準備一點、還沒進場就填問卷有點怪等意見。而有關動物及園區其他意見如—希望動物園升級計畫能順利、開放親近動物區、增加年長者友善步道、加強動物居住環境、改善使園區夏天涼一點等意見。

## 伍、性別與喜好動物關聯統計分析

- 一、為瞭解性別與喜好動物種類的關聯性，本次問卷調查設計 2 題喜好動物種類的問題，不限定填寫種類數量，其中一題採開放式問答，不考慮園區動物，另一題則限於園區動物。部分意見回饋有答非所問之情形，則不納入統計範圍。
- 二、經分析男、女喜好動物前 10 名，可以發現男性最喜愛的動物為老虎，女性最喜歡的動物為長頸鹿，在本園區現有展示動物物種中，最受到喜愛的動物，男、女都是喜歡大象。
- 三、在喜愛的動物前 10 名之中，男、女都喜歡的動物有老虎、大象、獅子、長頸鹿、狗、兔子、企鵝、熊貓、貓，而在男、女喜好動物不同的部分，只有男性第 10 名的河馬/牛與女性的 9 名猴子及第 10 名鳥/



孔雀，由此可知，基本上男女喜歡的動物差別性並不大，對於一般大眾喜好的動物來說，其實與性別並無顯著的關聯性。

四、園區內喜愛動物前 10 名，男、女性都喜歡的動物有大象、老虎、獅子、河馬、猴子、熊、狐獾，喜好不同的部分，男性則是羊、馬、猩猩，女性則是鳥/孔雀、鹿，由此可知，在園區內的動物，基本上男、女喜歡的動物差別亦不大，但在少數意見中可以看到些微差異，其中鳥類/孔雀以及鹿，比較受到女性的喜愛，而羊、馬以及猩猩，則比較較受到男性青睞。

男性152人		女性242人	
最喜愛的動物	本園中最喜歡的動物	最喜愛的動物	本園中最喜歡的動物
1.老虎 17	1.大象 22	1.長頸鹿 35	1.大象38
2.大象 16	2.老虎 21	2.企鵝 23	2.狐獾 35
3.獅子 13	3.獅子 20	3.大象 22	3.老虎 32
4.長頸鹿 10	4.河馬(侏儒河馬) 14	4.狗 20	4.猴子 19
5.狗 8	5.猴子 12	5.兔子 16	5.獅子 17
6.兔子 7	6.熊(黑熊) 8	6.老虎 15	6.鳥(孔雀) 16
7.企鵝 7	7.狐獾 5	7.貓熊 15	7.熊(黑熊) 14
8.貓熊 7	8.羊 5	8.獅子 14	8.河馬(侏儒河馬) 13
9.貓 5	9.馬 4	9.猴子 9	9.鹿/非洲區 7
10.河馬(侏儒河馬)/牛 4	10.猩猩 3	10.鳥(孔雀)/貓 8	10.鳥園 6

表 12、男、女性喜愛動物前 10 名分析

## 陸、結論與未來展望

- 一、本次調查可以瞭解遊客的屬性及特質，以親子遊憩為主要的客群，故未來辦理園區行銷活動，推廣動物保育時，除了考量兒童的角色外，也必須顧及家長的立場及需求。
- 二、本次調查遊客喜愛的動物排名，可做為動物園管理政策的參考，動物的收集計畫、展場的空間安排、甚至於動物的保育推廣都是可以利用調查結果據以規劃及執行。
- 三、遊客意見回饋中，關於軟、硬體設備不足的部分，則可視為園區改善的著眼點，進一步透過今年動物園升級計畫，將園區大部分的軟、硬體更新，期待嶄新的園區能受到民眾的喜愛。