

# 中華民國112年 高雄市觀光統計年報

高雄市政府觀光局編印  
中華民國113年5月

# 目錄

## 壹、觀光風景區

一、提要分析-高雄市主要觀光遊憩區遊客人數	1
表1-1高雄市主要觀光遊憩區遊客人數	2
二、提要分析-高雄市風景區停車位概況	6
表1-2高雄市風景區內停車位概況-按停車區位別	8
表1-3高雄市風景區內停車位概況-按車種別	10

## 貳、旅館及民宿

一、提要分析-高雄市國際及一般觀光旅館住房國籍人數	12
表2-1高雄市旅行社及觀光旅館家數	13
表2-2高雄市國際及一般觀光旅館住房國籍人數及住用客房數	15
二、提要分析-營運統計	17
表2-3高雄市國際及一般觀光旅館營運統計	19
表2-4高雄市一般旅館營運統計	21
表2-5高雄市民宿營運統計	23
表2-6高雄地區觀光旅館平均房價統計	25
表2-7高雄市旅行業從業人員概況	26
表2-8高雄市一般旅館業查報及取締情形	27

## 參、壽山動物園

一、提要分析-動物數量概況	31
表3-1高雄市壽山動物園動物數量概況	33
表3-2高雄市壽山動物園參觀人數及門票收入	35

## 肆、行政組織

表4-1高雄市政府觀光局組織編制	37
表4-2高雄市政府觀光局職員統計	38

## 凡例

- 一、本刊資料來源係由本局各科、室、動物園管理中心編造之公務統計報表，及交通部觀光局發布有關本市之統計資料等來源，經本局會計室彙整而成。
- 二、表內所列「年(月)別」係指動態資料以每年1月1日至12月31日(每月1日至月底)之事實為準；「年(月)底」係指靜態資料以每年12月底(每月月底)之事實為準。
- 三、表內符號「—」表示無數字，「…」表示數字不詳，「--」表示有數值，但該數值無意義，「0」表示數字不及半單位，數字前加「—」表示負數。
- 四、本年報以前各期數字，如與本期有出入者，以本期年報所列為準。

## 一、提要分析-高雄市主要遊憩區遊客人數

112年高雄市主要觀光遊憩區遊客人數為56,468,677人次，以無門票免費參觀人次最多54,825,936人次(占97.09%)；門票收入則為103,728,951元。相較111年度參觀人次增加13,776,305人次(增幅32.27%)，主要係112年疫情趨穩定，旅遊人潮增加，爰此遊客數增加；門票收入增加14,454,827元(增加16.19%)，主要係因壽山動物園於111年12月16日試營運(110年5月休園至111年12月15日)，致使門票收入增加。

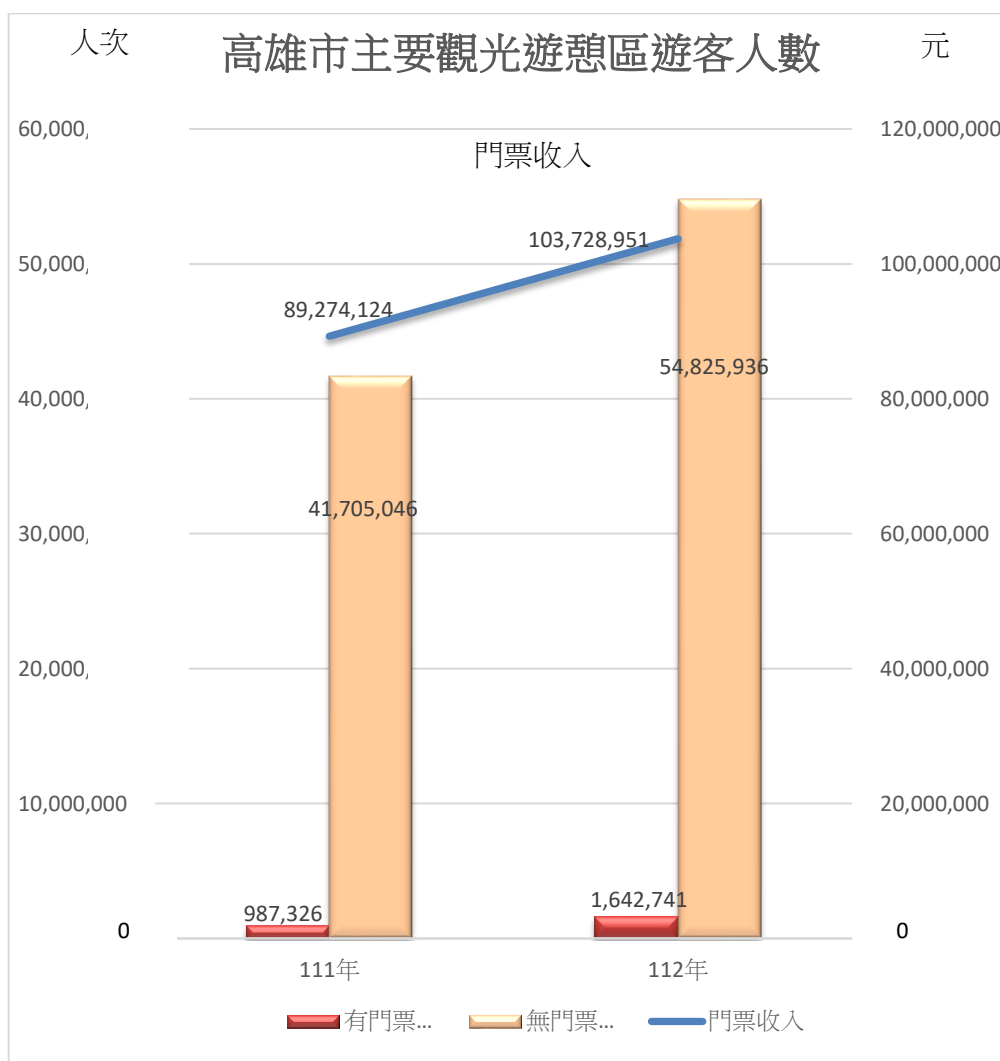


表1-1 高雄市主要觀光遊憩區遊客人數

單位：人次、元

年(月)別	參觀人數 (人次)			門票收入 (元)
	總計	購票別		
		有門票 (須購票)	無門票 (免費)	
民國 102 年	32,486,744	3,791,755	28,694,989	159,244,709
民國 103 年	33,454,871	4,097,169	29,357,702	187,643,378
民國 104 年	29,872,274	3,836,964	26,035,310	143,406,770
民國 105 年	34,338,596	4,195,308	30,143,288	646,433,133
民國 106 年	33,436,264	3,484,735	29,951,529	547,566,247
民國 107 年	35,752,483	2,974,751	32,777,732	463,878,657
民國 108 年	36,315,677	3,002,859	33,312,818	461,956,131
民國 109 年	24,494,528	2,387,103	22,107,425	443,992,882
民國 110 年	15,857,991	1,284,684	14,573,307	230,274,254
民國 111 年	42,692,372	987,326	41,705,046	89,274,124
民國 112 年	56,468,677	1,642,741	54,825,936	103,728,951
1 月	6,394,625	205,270	6,189,355	13,336,055
2 月	3,904,295	180,036	3,724,259	10,524,925
3 月	3,690,520	132,165	3,558,355	7,963,891
4 月	4,069,477	185,977	3,883,500	12,416,346
5 月	3,277,200	116,753	3,160,447	7,066,473
6 月	4,764,795	105,090	4,659,705	7,443,533
7 月	4,859,846	161,917	4,697,929	10,777,466
8 月	4,840,833	152,273	4,688,560	10,128,484
9 月	4,561,734	80,464	4,481,270	5,517,925
10 月	5,343,338	112,567	5,230,771	7,056,079
11 月	5,071,012	106,614	4,964,398	5,642,634
12 月	5,691,002	103,615	5,587,387	5,855,140

資料來源：本局公務統計報表20702-01-02。

表1-1 高雄市主要觀光遊憩區遊客人數

單位：人次、元

觀光遊憩區別	參觀人數（人次）			門票收入 （元）
	總計	購票別		
		有門票 （須購票）	無門票 （免費）	
壽山動物園	1,273,336	730,162	543,174	24,876,176
旗津風景區	5,257,541	-	5,257,541	-
蓮池潭	4,192,789	-	4,192,789	-
市立美術館	1,853,119	-	1,853,119	-
打狗英國領事館文化園區	62,563	60,088	2,475	4,234,836
高雄市立歷史博物館	338,983	-	338,983	-
國立科學工藝博物館	2,026,078	661,450	1,364,628	51,471,473
高雄市文化中心	1,863,422	-	1,863,422	-
左營孔廟	489,717	-	489,717	-
駁二藝術特區	4,904,620	-	4,904,620	-

備註：打狗英國領事館文化園區統計資料為112年1月至5月(6月起調整統計據點刪除)

表1-1 高雄市主要觀光遊憩區遊客人數(續)

單位：人次、元

觀光遊憩區別	參觀人數(人次)			門票收入 (元)
	總計	購票別		
		有門票 (須購票)	無門票 (免費)	
愛河(五福四路至博愛一路)	4,353,653	-	4,353,653	-
國家體育場(世運主場館)	597,337	-	597,337	-
美濃客家文物館	43,009	25,895	17,114	774,592
澄清湖	1,675,571	125,925	1,549,646	19,610,586
佛光山	2,433,973	-	2,433,973	-
旗山孔廟	193,858	-	193,858	-
茂林遊憩區(含情人谷、多納溫泉)	860,727	-	860,727	-
寶來、不老溫泉區	1,209,897	-	1,209,897	-
高雄農場	15,079	-	15,079	-
洲仔溼地	378,452	-	378,452	-
援中港溼地	328,955	-	328,955	-

備註：

1. 國家體育場(世運主場館)統計資料為112年1月至5月(6月起調整統計據點刪除)
2. 美濃客家文物館統計資料為112年1月至5月(6月起調整統計據點刪除)

表1-1 高雄市主要觀光遊憩區遊客人數(續)

單位：人次、元

觀光遊憩區別	參觀人數(人次)			門票收入 (元)
	總計	購票別		
		有門票 (須購票)	無門票 (免費)	
金獅湖風景區	2,125,025	-	2,125,025	-
義大世界	4,844,718	-	4,844,718	-
月世界	1,572,535	-	1,572,535	-
紅毛港文化園區	63,037	39,221	23,816	2,761,288
新威服務中心	77,235	-	77,235	-
西子灣南岬頭沙灘	279,908	-	279,908	-
高雄流行音樂中心	938,404	-	938,404	-
衛武營國家藝術文化中心	1,772,027	-	1,772,027	-
旗山老街	4,138,573	-	4,138,573	-
瑞豐商圈	3,116,617	-	3,116,617	-
蚵仔寮漁港	3,187,919	-	3,187,919	-

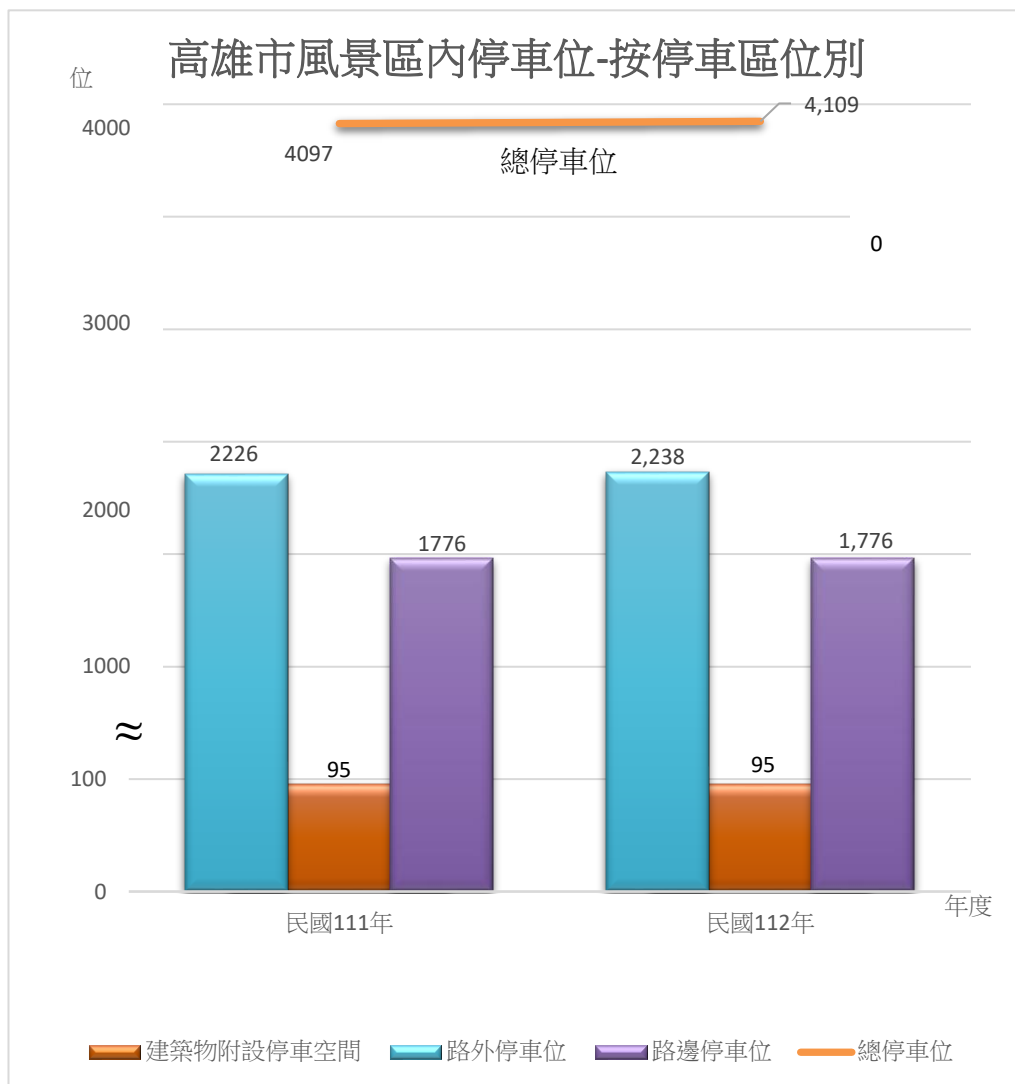
備註：

1. 紅毛港文化園區統計資料為112年1月至5月(6月起調整統計據點刪除)
2. 112年6月起新增4處據點(衛武營國家是樹文化中心、旗山老街、瑞豐商圈及蚵仔寮漁港)



## 二、提要分析-高雄市風景區停車位概況

112 年高雄市風景區內停車位為 4,109 個停車位-按停車區位別以路外停車位最多 2,238(占 54.47%)，其次為路邊停車位為 1,776(占 43.22%)，建築物附設停車空間則為 95(占 2.31%)。另按車種別以小型車最多 2,766(占 67.32%)，其次為機車 1,193(占 29.03%)，大型車則為 150(占 3.65)。相較 111 年度停車位增加 12 位(增加 0.29%)，主要係因停車位重新畫設，致停車位增加。



# 高雄市風景區內停車位-按車種別

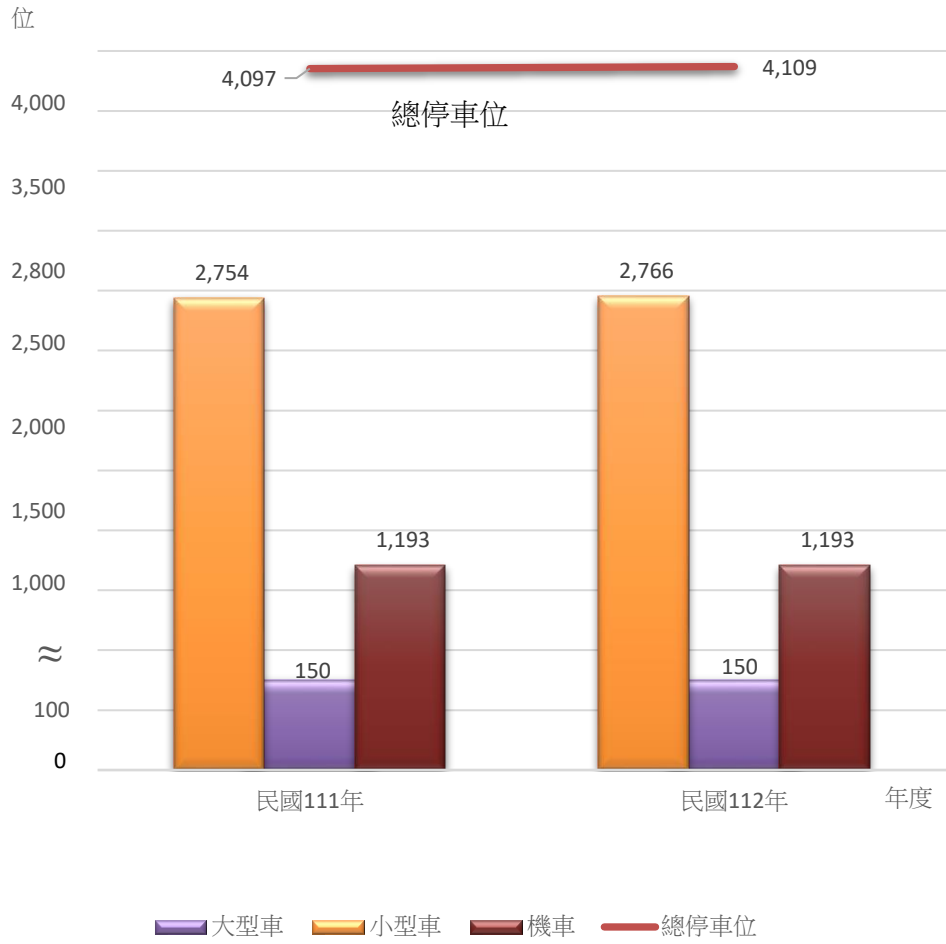


表1-2 高雄市風景區內停車位概況-按停車區位別

單位：位

年底別 、風景區	總計				路外停車位			
	合計	一般	身心障 礙	孕婦及 育有6 歲以下 兒童	小計	一般	身心障 礙	孕婦及 育有6 歲以下 兒童
民國101年	3,319	3,268	51	0	2,604	2,567	37	0
民國102年	3,393	3,342	51	0	2,678	2,641	37	0
民國103年	3,366	3,313	53	0	2,651	2,612	39	0
民國104年	3,700	3,633	67	0	2,860	2,822	38	0
民國105年	3,477	3,400	77	0	2,637	2,592	45	0
民國106年	3,477	3,400	77	0	2,637	2,592	45	0
民國107年	3,176	3,112	59	5	2,553	2,504	44	5
民國108年	3,009	2,922	69	18	1,978	1,927	43	8
民國109年	4,175	4,053	99	23	2,252	2,175	64	13
民國110年	4,164	4,043	98	23	2,256	2,182	60	13
民國111年	4,097	3,973	100	24	2,226	2,151	61	14
民國112年	<b>4,109</b>	<b>3,986</b>	<b>99</b>	<b>24</b>	<b>2,238</b>	<b>2,164</b>	<b>60</b>	<b>14</b>
蓮池潭風景區	486	475	11	-	296	285	11	-
壽山風景區	280	269	6	5	280	269	6	5
金獅湖風景區	265	260	3	2	265	260	3	2
旗津海岸公園	839	815	19	5	375	356	14	5
澄清湖風景區	573	549	14	10	-	-	-	-
觀音山風景區	484	467	17	-	109	104	5	-
茂林風景區	839	818	20	1	745	728	16	1
寶來、不老溫泉區	284	277	6	1	115	110	4	1
梅山遊客中心	59	56	3	-	53	52	1	-

資料來源：本局公務統計報表20623-05-03。

表1-2 高雄市風景區內停車位概況-按停車區位別

單位：位

路邊停車位				建築物附設停車空間			
小計	一般	身心障礙	孕婦及育有6歲以下兒童	小計	一般	身心障礙	孕婦及育有6歲以下兒童
677	664	13	0	38	37	1	0
677	664	13	0	38	37	1	0
677	664	13	0	38	37	1	0
767	741	26	0	73	70	3	0
767	738	29	0	73	70	3	0
767	738	29	0	73	70	3	0
589	574	15	0	34	34	0	0
997	961	26	10	34	34	0	0
1,813	1,769	34	10	110	109	3	0
1,813	1,769	34	10	95	92	3	0
1,776	1,730	36	10	95	92	3	0
<b>1,776</b>	<b>1,730</b>	<b>36</b>	<b>10</b>	<b>95</b>	<b>92</b>	<b>3</b>	-
156	156	-	-	34	34	-	-
-	-	-	-	-	-	-	-
-	-	-	-	-	-	-	-
464	459	5	-	-	-	-	-
573	549	14	10	-	-	-	-
375	363	12	-	-	-	-	-
33	32	1	-	61	58	3	-
169	167	2	-	-	-	-	-
6	4	2	-	-	-	-	-

表1-3 高雄市風景區內停車位概況-按車種別

單位：位

年底別 、風景區	總計				大型車			
	合計	一般	身心障礙	孕婦及育 有6歲以下 兒童	小計	一般	身心障礙	孕婦及育 有6歲以 下兒童
民國101年	3,319	3,268	51	-	100	98	2	-
民國102年	3,393	3,342	51	-	100	98	2	-
民國103年	3,366	3,313	53	-	100	98	2	-
民國104年	3,700	3,633	67	-	123	123	-	-
民國105年	3,477	3,400	77	-	129	129	-	-
民國106年	3,467	3,400	67	-	129	129	-	-
民國107年	3,176	3,112	59	5	122	121	1	-
民國108年	3,009	2,922	69	18	117	116	1	-
民國109年	4,175	4,053	99	23	150	150	-	-
民國110年	4,164	4,043	98	23	150	150	-	-
民國111年	4,097	3,973	100	24	150	150	-	-
民國112年	<b>4,109</b>	<b>3,987</b>	<b>98</b>	<b>24</b>	<b>150</b>	<b>150</b>	-	-
蓮池潭風景區	486	475	11	-	-	-	-	-
壽山風景區	280	269	6	5	9	9	-	-
金獅湖風景區	265	260	3	2	16	16	-	-
旗津海岸公園	839	815	19	5	52	52	-	-
澄清湖風景區	573	549	14	10	17	17	-	-
觀音山風景區	484	467	17	-	-	-	-	-
茂林風景區	839	818	20	1	45	45	-	-
寶來、不老溫泉區	284	277	6	1	7	7	-	-
梅山遊客中心	59	57	2	-	4	4	-	-

資料來源：本局公務統計報表20623-05-03。

表1-3 高雄市風景區內停車位概況-按車種別

單位：位 單位：位

小型車				機車			
小計	一般	身心障礙	孕婦及育有6歲以下兒童	小計	一般	身心障礙	孕婦及育有6歲以下兒童
2,088	2,046	42	-	1,131	1,124	7	-
2,088	2,046	42	-	1,198	1,198	7	-
2,061	2,017	44	-	1,198	1,198	7	-
2,441	2,381	60	-	1,129	1,129	7	-
2,304	2,237	67	-	1,034	1,034	10	-
2,304	2,237	67	-	1,034	1,034	22	-
2,067	2,014	48	5	987	977	10	-
1,840	1,778	57	18	1,038	1,028	11	-
2,924	2,821	80	23	1,101	1,082	19	-
2,913	2,811	79	23	1,101	1,082	19	-
2,754	2,652	78	24	1,193	1,171	22	-
<b>2,766</b>	<b>2,666</b>	<b>76</b>	<b>24</b>	<b>1,193</b>	<b>1,171</b>	<b>22</b>	-
222	217	5	-	264	258	6	-
244	234	5	5	27	26	1	-
129	124	3	2	120	120	-	-
571	554	12	5	216	209	7	-
306	287	9	10	250	245	5	-
464	447	17	-	20	20	-	-
616	598	17	1	178	175	3	-
159	152	6	1	118	118	-	-
55	53	2	-	-	-	-	-

## 一、提要分析-高雄市國際及一般觀光旅館住房國籍人數

112年高雄市國際及一般觀光旅館住房住客總人數為1,407,299人次、以亞洲最多1,301,354人次(占92.47%)、其次為北美59,508人次(占4.23%)。相較111年度國際及一般觀光旅館住房住客總人數增加175,318人次(增加14.23%)。主要係因疫情趨緩解解封、國內部分舉辦大量活動、演唱會，使國內旅遊逐漸恢復至疫前水準，在國外部份，交通部觀光署也推出遊台灣金福氣抽獎活動，吸引外國旅客來台觀光。

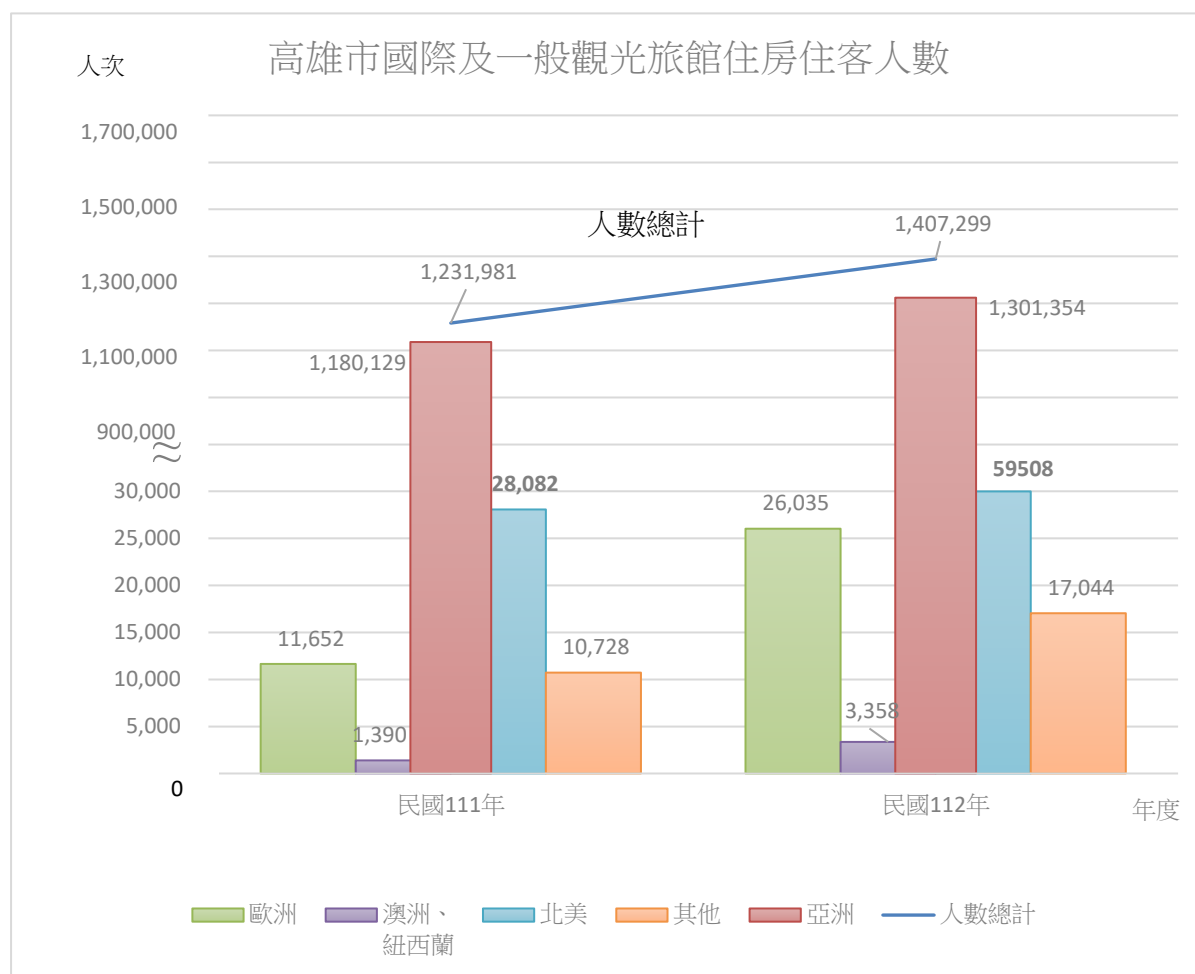


表2-1 高雄市旅行社及旅館民宿家數

單位：家、間

年底及區別	旅行社	一般旅館家數	民宿家數	國際觀光旅館		一般觀光旅館	
				家數	客房數	家數	客房數
民國 101 年	392	350	55	10	3,604	1	250
民國 102 年	403	364	54	10	3,604	1	250
民國 103 年	417	372	60	10	3,616	1	250
民國 104 年	442	376	59	10	3,616	1	250
民國 105 年	447	389	59	10	3,604	1	250
民國 106 年	444	394	59	10	3,599	2	397
民國 107 年	468	380	60	10	3,703	2	397
民國 108 年	475	378	94	9	3,111	2	397
民國 109 年	471	392	115	8	3,402	2	397
民國 110 年	478	381	127	9	3,554	2	397
民國 111 年	491	376	135	9	3,552	2	397
民國 112 年	518	374	146	8	3,042	2	397
鹽埕區	6	21	17	-	-	1	250
鼓山區	19	13	5	1	700	-	-
左營區	30	18	23	-	-	-	-
楠梓區	8	10	1	-	-	-	-
三民區	71	64	2	-	-	-	-
新興區	55	68	11	1	271	-	-
前金區	106	37	-	2	809	-	-
苓雅區	98	38	2	2	499	-	-
前鎮區	49	14	-	-	-	1	147
旗津區	-	1	2	-	-	-	-
小港區	12	8	-	-	-	-	-
鳳山區	29	28	11	-	-	-	-
林園區	1	5	1	-	-	-	-

資料來源：交通部觀光局、本局公務統計報表20709-02-01。



表2-1 高雄市旅行社及旅館民宿家數

單位：家、間

區別	旅行社	一般旅館家數	民宿家數	國際觀光旅館		一般觀光旅館	
				家數	客房數	家數	客房數
大寮區	7	5	-	-	-	-	-
大樹區	2	4	2	1	656	-	-
大社區	4	1	-	-	-	-	-
仁武區	9	4	-	-	-	-	-
鳥松區	2	2	-	1	107	-	-
岡山區	3	7	1	-	-	-	-
橋頭區	-	3	1	-	-	-	-
燕巢區	-	-	-	-	-	-	-
田寮區	-	1	-	-	-	-	-
阿蓮區	1	1	1	-	-	-	-
路竹區	1	1	-	-	-	-	-
湖內區	3	7	-	-	-	-	-
茄萣區	-	-	3	-	-	-	-
永安区	-	-	-	-	-	-	-
彌陀區	-	-	-	-	-	-	-
梓官區	1	1	-	-	-	-	-
旗山區	-	5	6	-	-	-	-
美濃區	-	1	23	-	-	-	-
六龜區	1	4	13	-	-	-	-
甲仙區	-	2	-	-	-	-	-
杉林區	-	-	4	-	-	-	-
內門區	-	-	2	-	-	-	-
茂林區	-	-	1	-	-	-	-
桃源區	-	-	7	-	-	-	-
那瑪夏區	-	-	7	-	-	-	-

表2-2 高雄市國際及一般觀光旅館住房國籍人數及住用客房數 表2-2

單位：家、人次、間、%

年(月)別	家數(1)	住客 總人數	華僑	亞洲			
				合計	本國	日本	大陸
民國 101 年	11	1,709,804	13,461	1,583,348	985,918	196,205	287,799
民國 102 年	11	1,734,419	9,714	1,615,177	1,020,424	189,097	275,016
民國 103 年	11	1,777,540	11,937	1,638,333	943,539	206,971	330,007
民國 104 年	11	1,767,392	11,029	1,639,470	938,481	195,820	350,826
民國 105 年	11	1,728,158	11,168	1,596,762	928,008	221,081	300,862
民國 106 年	12	1,637,072	8,219	1,522,588	958,836	194,960	224,719
民國 107 年	12	1,611,438	7,559	1,497,622	963,876	171,947	221,266
民國 108 年	10	1,757,440	1,034	1,663,658	1,023,373	175,214	262,197
民國 109 年	10	1,030,940	-	1,009,733	930,704	31,857	7,250
民國 110 年	11	838,578	-	813,786	794,938	13,786	1,621
民國 111 年	11	1,231,981	-	1,180,129	1,132,192	20,680	6,320
民國 112 年	10	1,407,299	-	1,301,354	1,122,480	60,914	11,163
1 月	11	138,210	-	132,355	123,834	2,673	922
2 月	10	112,196	-	105,959	92,960	3,713	911
3 月	10	115,516	-	106,741	93,765	5,225	768
4 月	10	128,866	-	120,390	105,217	3,826	1,025
5 月	10	99,263	-	91,644	78,237	4,552	901
6 月	10	110,537	-	102,112	88,620	4,190	730
7 月	10	117,744	-	108,191	94,604	4,457	940
8 月	10	122,536	-	113,915	100,790	4,333	1,106
9 月	10	98,913	-	88,697	76,642	4,062	702
10 月	10	111,082	-	101,135	85,454	5,853	840
11 月	10	116,776	-	106,385	85,295	9,465	839
12 月	10	135,660	-	123,830	97,062	8,565	1,479

資料來源：交通部觀光局(台灣旅宿網)、本局公務統計報表20703-90-03。

附註：1.係年(月)底數。

2.97年(含)以前大陸籍住客人數歸入亞洲籍之「其他」住客人數中。

3.住用率=實際住用客房數÷可供住用客房數×100。

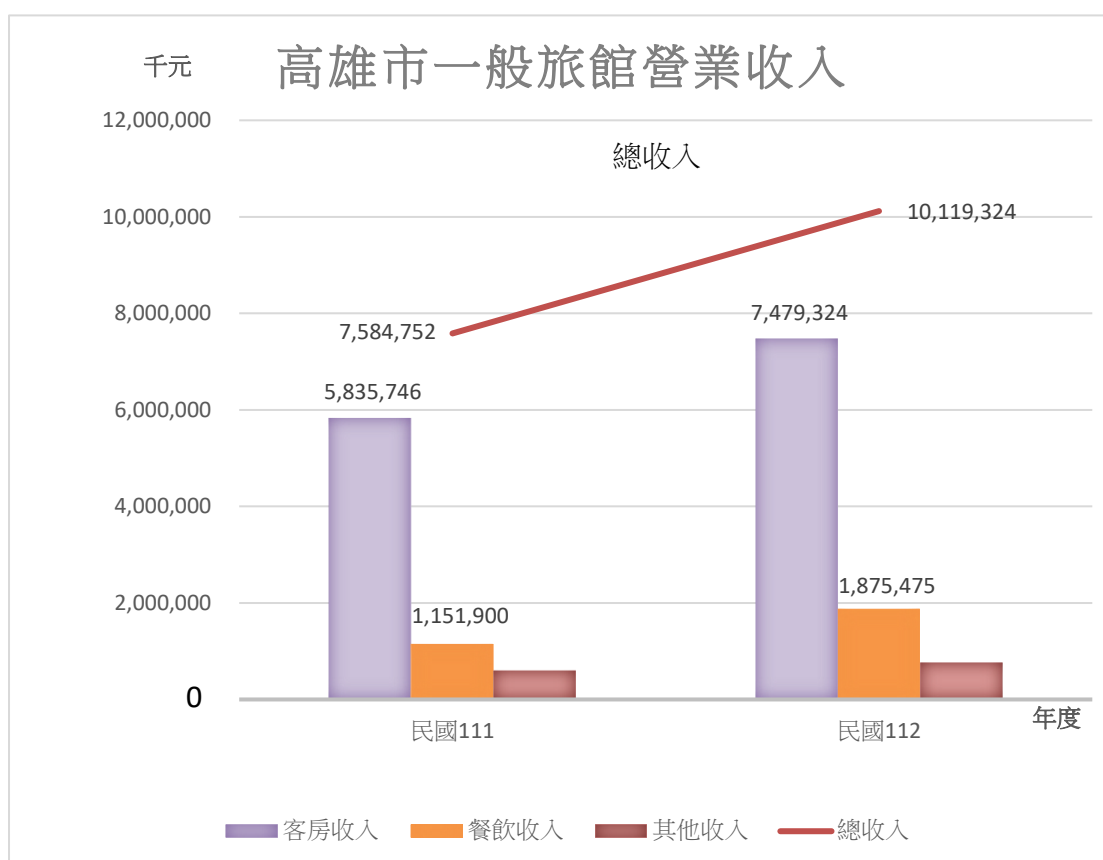
## 高雄市國際及一般觀光旅館住房國籍人數及住用客房數

單位：家、人次、間、%

	歐洲	澳洲、 紐西蘭	北美	其他	實際住 用客房 數	可供住 用客房數	住用率 (%)
其他							
113,426	38,319	6,181	39,390	29,105	962,169	1,470,619	65.43
130,640	36,948	7,137	40,436	25,007	958,700	1,462,190	65.57
157,816	40,825	7,731	46,027	32,687	998,520	1,462,252	68.29
154,343	41,776	7,314	36,977	30,826	965,239	1,433,486	67.34
146,811	37,548	8,366	43,378	30,936	960,048	1,428,132	67.22
114,083	35,884	7,189	34,864	28,328	896,192	1,443,836	62.07
140,533	34,074	7,026	34,614	30,543	853,837	1,502,727	56.82
202,874	32,913	6,670	31,307	21,858	914,402	1,387,953	65.88
39,922	8,420	1,066	6,318	5,403	491,371	1,191,851	41.23
3,441	9,520	329	9,921	5,022	430,123	1,319,604	32.59
20,937	11,652	1,390	28,082	10,728	646,416	1,441,385	44.85
106,797	26,035	3,358	59,508	17,044	706,307	1,284,195	55.00
4,926	1,564	338	3,355	598	60,874	122,419	49.73
8,375	1,633	159	3,572	873	55,196	97,888	56.39
6,983	2,366	240	4,807	1,362	59,872	108,376	55.24
10,322	2,187	349	4,954	986	62,799	104,880	59.88
7,954	2,094	155	4,400	970	53,004	108,376	48.91
8,572	1,616	161	4,770	1,878	55,369	104,880	52.79
8,190	1,452	141	5,609	2,351	58,991	108,376	54.43
7,686	2,466	237	4,076	1,842	59,835	108,376	55.21
7,291	2,480	313	5,036	2,387	52,129	104,880	49.70
8,988	3,006	374	5,613	954	57,237	106,392	53.80
10,786	2,897	288	6,084	1,122	63,168	102,960	61.35
16,724	2,274	603	7,232	1,721	67,833	106,392	63.76

## 二、提要分析-營運統計

(一)112年高雄市一般旅館營業收入總計 10,119,323 千元，以客房收入最多 7,479,324 千元(占 73.91%)、其次為餐飲收入 1,875,475 千元(占 18.53%)、其他收入則為 764,524 千元(占 7.56%)。相較 111 年度一般旅館營業收入總計增加 2,534,571 千元(增加 33.42%)。主要係因疫情趨緩解解封、國內部分舉辦大量活動、演唱會，使國內旅遊逐漸恢復至疫前水準，在國外部份，交通部觀光署也推出遊台灣金福氣抽獎活動，吸引外國旅客來台觀光。



(二)112年高雄市民宿營業收入總計126,202千元，以客房收入最多118,673千元(占94.04%)、其次為餐飲收入3,893千元(占3.08%)、其他收入則為3,635千元(占2.88%)。相較111年度民宿營業收入總計增加27,823千元(增幅28.28%)。主要係因疫情趨緩解解封、國內部分舉辦大量活動、演唱會，使國內旅遊逐漸恢復至疫前水準，在國外部份，交通部觀光署也推出遊台灣金福氣抽獎活動，吸引外國旅客來台觀光。

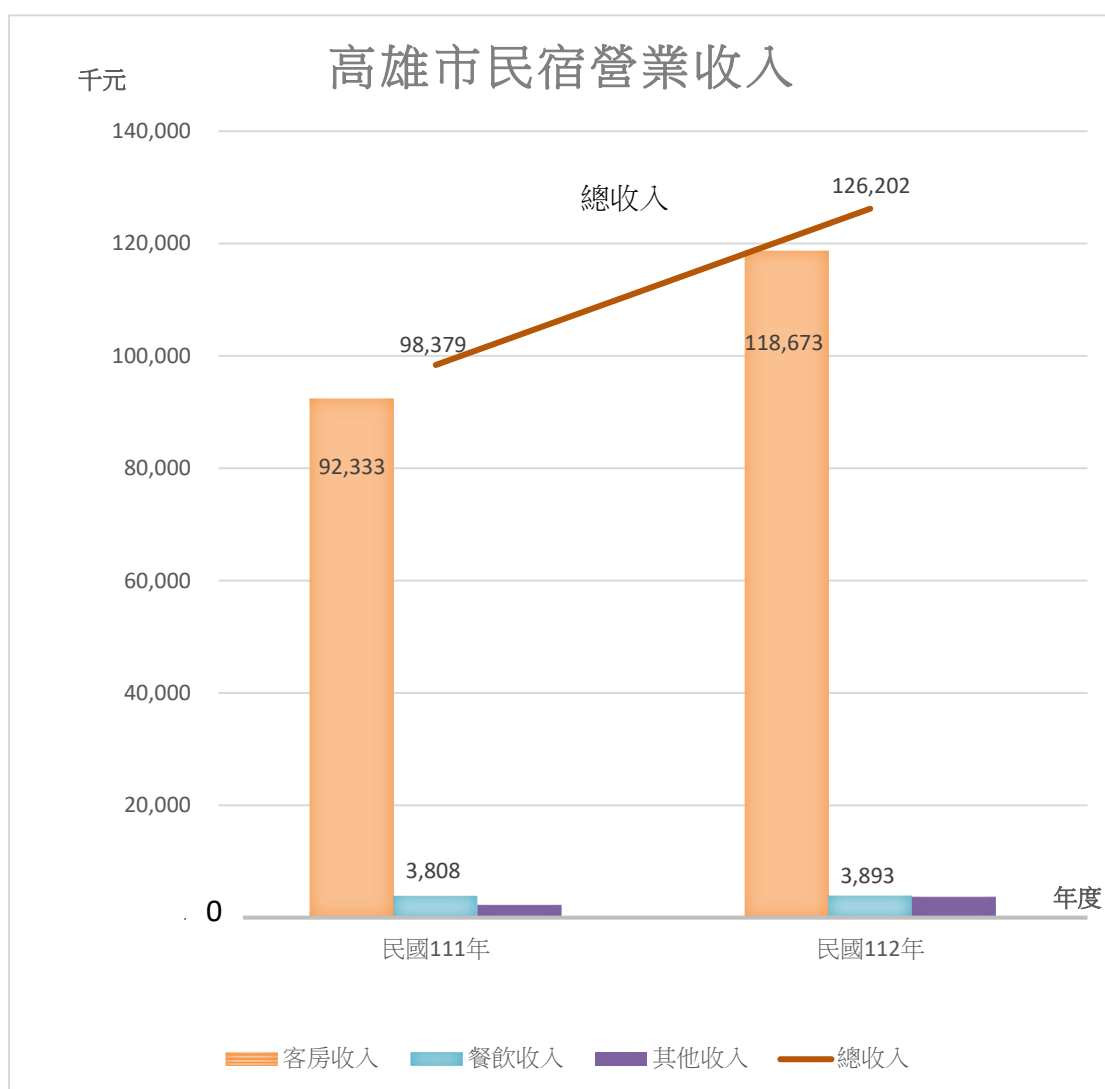


表2-3 高雄市國際及一般觀光旅館營運統計

單位：元、人

年(月)別	營收概況				
	平均房價	營業收入			
		總計	客房收入	餐飲收入	其他收入
民國 101 年	2,609	6,179,007,624	2,510,013,850	2,902,768,373	766,225,401
民國 102 年	2,601	6,213,226,458	2,499,005,676	2,945,410,963	768,809,819
民國 103 年	2,551	6,300,995,295	2,546,892,408	2,995,501,520	758,601,367
民國 104 年	2,563	6,130,076,275	2,472,280,192	3,025,673,131	632,122,952
民國 105 年	2,576	6,093,861,984	2,325,226,501	3,009,360,503	759,274,980
民國 106 年	2,576	5,811,994,740	2,308,593,307	2,887,458,981	615,942,452
民國 107 年	2,460	5,492,828,806	2,100,017,106	2,791,323,368	601,488,332
民國 108 年	2,386	5,493,597,824	2,181,994,102	2,799,996,390	511,607,332
民國 109 年	2,488	3,819,256,799	1,254,490,419	2,182,280,284	382,486,096
民國 110 年	2,751	3,830,097,821	1,290,643,774	2,088,221,351	451,232,696
民國 111 年	3,072	5,134,561,569	1,986,081,321	2,615,622,420	532,857,828
民國 112 年	3,483	6,164,007,159	2,460,057,127	3,072,198,572	631,751,460
1 月	4,669	763,751,889	284,205,685	400,571,978	78,974,226
2 月	3,360	475,412,552	185,449,430	242,140,155	47,822,967
3 月	3,347	471,571,640	200,372,749	231,629,903	39,568,988
4 月	3,606	493,786,507	226,458,725	227,917,703	39,410,079
5 月	3,000	436,402,721	158,985,737	238,182,746	39,234,238
6 月	3,400	447,446,191	188,260,836	211,829,465	47,355,890
7 月	3,446	492,207,615	203,268,886	245,186,157	43,752,572
8 月	3,412	497,833,406	204,178,496	245,396,454	48,258,456
9 月	3,197	506,421,820	166,651,763	223,292,947	116,477,110
10 月	3,325	470,687,238	190,319,427	241,977,185	38,390,626
11 月	3,325	508,461,035	210,028,883	256,134,809	42,297,343
12 月	3,565	600,024,545	241,876,510	307,939,070	50,208,965

資料來源：交通部觀光局(台灣旅宿網)。

表2-3 高雄市國際及一般觀光旅館營運統計

單位：元、人

各部門職工概況				
員工人數				
總計	客房部	餐飲部	管理部	其他部門
42,521	11,850	19,905	6,444	4,322
42,136	12,002	19,246	5,921	4,967
43,020	12,081	19,404	6,110	5,425
43,271	11,978	19,285	6,251	5,757
45,566	12,877	18,143	5,431	9,115
42,939	12,274	19,202	5,489	5,974
43,434	12,226	19,432	5,853	5,923
39,203	10,811	18,067	4,978	5,347
33,801	9,127	15,967	3,737	4,970
38,402	9,764	19,229	4,375	5,034
37,413	9,570	18,593	4,343	4,907
36,079	8,905	18,050	4,373	4,751
3,108	822	1,523	364	399
2,943	713	1,481	369	380
2,949	713	1,472	374	390
2,940	712	1,478	366	384
2,922	708	1,453	366	395
2,918	698	1,466	365	389
3,021	756	1,511	349	405
3,033	756	1,524	347	406
3,013	753	1,568	330	362
3,023	731	1,467	392	433
3,050	770	1,528	374	378
3,159	773	1,579	377	430

表2-4 高雄市一般旅館營運統計

單位：元、人

年(月)別	平均房價	營 業	
		總計	客房收入
民國 101 年	1,531	4,798,679,759	3,925,370,398
民國 102 年	1,593	5,326,608,056	4,167,562,025
民國 103 年	1,612	6,312,650,634	4,953,185,888
民國 104 年	1,683	7,172,579,705	5,517,046,556
民國 105 年	1,698	7,094,376,635	5,312,837,750
民國 106 年	1,658	6,898,895,231	5,180,638,496
民國 107 年	1,683	7,424,639,373	5,588,539,582
民國 108 年	1,677	8,235,751,166	6,360,130,425
民國 109 年	1,659	6,442,380,595	4,745,415,715
民國 110 年	1,801	6,157,260,987	4,724,797,633
民國 111 年	1,966	7,584,752,490	5,835,745,993
民國 112 年	2,186	10,119,323,640	7,479,324,243
1 - 6月	2,208	4,988,950,724	3,727,874,811
7 -12月	2,164	5,130,372,916	3,751,449,432

資料來源：交通部觀光局(台灣旅宿網)。

備註：自110年9月6日修正發布旅館業管理規則第27-1條規定，旅宿業者應將營業支出、裝修及設備支出及固定資產變動填報至營運半年報表。



表2-4 高雄市一般旅館營運統計

單位：元、人

收 入		裝修及設備支出	員工人數
餐飲收入	其他收入		
648,054,200	225,255,161	777,272,087	51,188
810,858,474	348,187,557	598,447,381	51,895
868,669,224	490,795,522	694,062,801	58,125
1,139,369,305	516,163,844	688,878,682	65,574
1,085,663,285	695,875,600	934,064,012	68,251
1,212,678,548	505,578,187	106,264,824	68,757
1,229,348,153	606,751,638	220,197,940	68,454
1,318,796,058	556,824,683	325,367,684	70,159
1,084,157,080	612,807,800	607,454,883	63,382
972,621,089	459,842,265	130,237,400	60,984
1,151,900,333	597,106,164	358,272,906	60,600
1,875,475,243	764,524,154	252,433,381	63,753
897,317,219	363,758,694	108,434,549	31,521
978,158,024	400,765,460	143,998,832	32,232

表2-5 高雄市民宿營運統計

單位：元、人

年(月)別	平均房價	營業	
		總計	客房收入
民國 101 年	1,622	15,851,905	12,939,235
民國 102 年	1,648	18,667,351	16,656,430
民國 103 年	1,670	21,669,085	19,616,170
民國 104 年	1,725	25,796,635	22,544,426
民國 105 年	1,831	28,760,343	25,252,043
民國 106 年	1,803	23,947,886	20,764,816
民國 107 年	2,163	27,901,756	24,776,014
民國 108 年	1,942	40,097,557	36,309,451
民國 109 年	1,911	63,636,469	58,456,568
民國 110 年	2,091	50,773,244	46,945,671
民國 111 年	2,075	98,378,766	92,332,648
民國 112 年	2,067	126,201,566	118,673,017
1 月	2,352	14,489,547	13,390,770
2 月	2,109	10,371,325	9,668,308
3 月	2,032	9,812,368	9,121,220
4 月	2,146	12,051,613	11,158,543
5 月	1,955	8,536,313	8,051,324
6 月	2,071	9,429,739	9,069,188
7 月	2,022	10,674,345	10,192,345
8 月	1,983	10,291,552	9,877,766
9 月	1,969	8,621,394	8,108,226
10 月	1,996	9,497,508	9,057,912
11 月	2,058	9,970,636	9,519,996
12 月	2,076	12,455,226	11,457,419

資料來源：交通部觀光局(台灣旅宿網)。

表2-5 高雄市民宿營運統計

單位：元、人

收 入		裝修及設備支出	經營人數
餐飲收入	其他收入		
2,541,170	371,500	4,923,835	1,204
1,823,321	187,600	3,159,364	1,129
1,812,385	240,530	1,815,153	1,161
2,334,310	917,899	2,158,920	1,042
2,281,440	1,226,860	2,221,007	1,022
2,314,790	886,280	1,532,270	1,402
2,179,334	946,408	1,455,618	2,326
2,955,539	832,567	22,043,551	1,726
4,266,555	913,346	26,169,771	2,107
2,550,541	1,277,032	4,581,999	2,590
3,808,490	2,237,628	2,531,473	250
3,893,310	3,635,239	2,086,597	261
533,060	565,717	138,280	273
266,680	436,337	91,334	259
304,580	386,568	86,752	259
505,600	387,470	200,574	265
294,490	190,499	50,659	267
195,700	164,851	132,522	267
225,650	256,350	70,865	254
272,836	140,950	99,380	262
343,108	170,060	150,878	270
221,916	217,680	92,443	263
278,010	172,630	54,300	264
451,680	546,127	918,610	261

表2-6 高雄地區觀光旅館平均房價統計

單位：元

年底別	總平均房價	國際觀光旅館	一般觀光旅館
民國 101 年	2,609	2,611	2,553
民國 102 年	2,601	2,616	2,337
民國 103 年	2,551	2,563	2,323
民國 104 年	2,563	2,582	2,219
民國 105 年	2,576	2,599	2,100
民國 106 年	2,576	2,593	2,289
民國 107 年	2,460	2,460	2,449
民國 108 年	2,386	2,351	2,760
民國 109 年	2,550	2,429	3,528
民國 110 年	2,751	2,612	3,956
民國 111 年	3,072	2,973	4,034
民國 112 年	3,483	3,419	4,046

資料來源：交通部觀光局歷年統計資料查詢系統。

表2-7 高雄市旅行業從業人員概況

單位：人

年底別	總計	男性	女性
民國 101 年	4,301	1,358	2,943
民國 102 年	4,372	1,389	2,983
民國 103 年	4,517	1,425	3,092
民國 104 年	4,812	1,473	3,339
民國 105 年	4,745	1,444	3,301
民國 106 年	4,712	1,514	3,198
民國 107 年	4,822	1,508	3,314
民國 108 年	4,765	1,487	3,278
民國 109 年	3,974	1,287	2,687
民國 110 年	3,655	1,200	2,455
民國 111 年	3,729	1,221	2,508
民國 112 年	3,937	1,204	2,733

資料來源：交通部統計查詢網、本局公務統計報表20709-02-02。

表2-8 高雄市一般旅館業查報及取締情形

單位：家次

年別及 行政區別	檢查次數（家次）			合計
	合計	有照 一般旅館	無照 一般旅館	
民國 101 年	1,052	1,007	45	164
民國 102 年	2,867	2,739	128	223
民國 103 年	1,898	1,777	121	55
民國 104 年	1,892	1,724	168	97
民國 105 年	1,742	1,651	91	129
民國 106 年	4,766	4,539	227	181
民國 107 年	1,217	1,170	47	188
民國 108 年	1,464	1,174	290	367
民國 109 年	1,744	1,594	150	142
民國 110 年	2,605	2,383	222	197
民國 111 年	2,372	2,074	298	108
民國 112 年	1,619	1,498	121	116
鹽埕區	105	101	4	15
鼓山區	89	80	9	8
左營區	85	74	11	16
楠梓區	62	61	1	1
三民區	170	166	4	10
新興區	204	191	13	13
前金區	117	116	1	7
苓雅區	176	144	32	18
前鎮區	73	62	11	10
旗津區	7	7	-	-
小港區	35	35	-	1
鳳山區	135	132	3	4
林園區	20	19	1	-
大寮區	27	27	-	1
大樹區	29	29	-	-

資料來源：本局公務統計報表20703-90-01。

表2-8 高雄市一般旅館業查報及取締情形

單位：家次

違法並取締數（家次）					
發展觀光 條例	商業 登記法	建築 法規	消防 法規	營業衛生 相關法規	其他 法規
25	-	12	121	1	5
36	-	33	154	-	-
11	-	27	17	-	-
43	-	44	9	-	1
9	-	13	106	-	1
14	-	23	142	-	2
17	-	12	154	5	-
261	-	8	95	3	-
138	-	1	1	-	2
83	-	1	53	-	60
72	-	8	27	-	1
64	-	11	41	-	-
10	-	2	3	-	-
6	-	2	-	-	-
13	-	-	3	-	-
-	-	-	1	-	-
2	-	1	7	-	-
8	-	1	4	-	-
2	-	1	4	-	-
11	-	3	4	-	-
9	-	-	1	-	-
-	-	-	-	-	-
-	-	-	1	-	-
1	-	-	3	-	-
-	-	-	-	-	-
-	-	-	1	-	-
-	-	-	-	-	-

表2-8 高雄市一般旅館業查報及取締情形(續)

單位：家次

行政區別	檢查次數 (家次)			合計
	合計	有照 一般旅館	無照 一般旅館	
大社區	16	16	-	-
仁武區	25	25	-	-
鳥松區	14	14	-	-
岡山區	19	17	2	3
橋頭區	10	10	-	-
燕巢區	1	1	-	-
田寮區	16	16	-	1
阿蓮區	5	5	-	-
路竹區	3	3	-	-
湖內區	20	20	-	-
茄萣區	3	3	-	-
永安區	-	-	-	-
彌陀區	-	-	-	-
梓官區	7	7	-	-
旗山區	13	13	-	-
美濃區	26	26	-	2
六龜區	76	55	21	3
甲仙區	4	4	-	-
杉林區	6	6	-	-
內門區	-	-	-	-
茂林區	3	3	-	-
桃源區	3	3	-	1
那瑪夏區	15	7	8	2



表2-8 高雄市一般旅館業查報及取締情形(續)

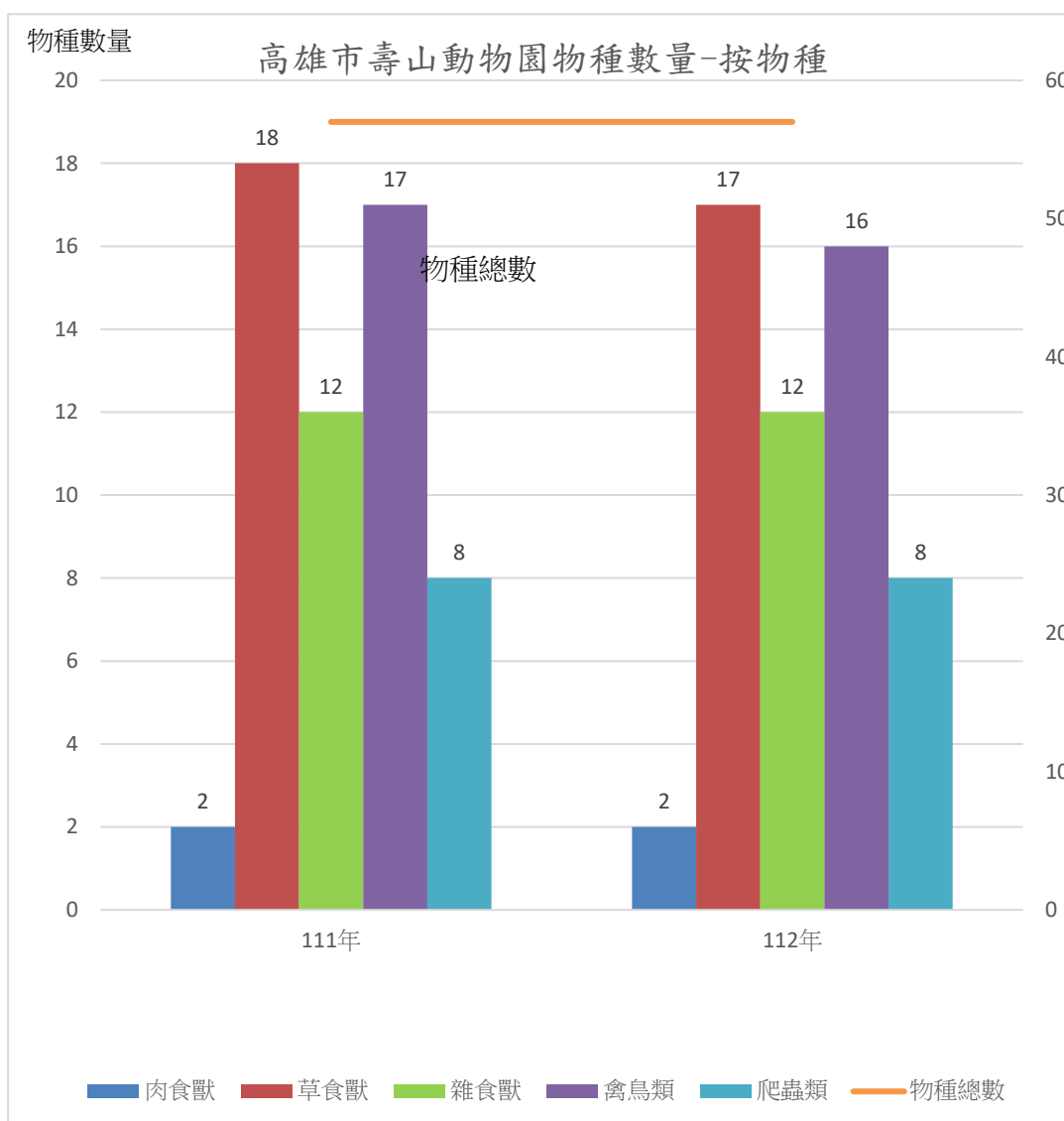
單位：家次

違法並取締數（家次）

發展觀光 條例	商業 登記法	建築 法規	消防 法規	營業衛生 相關法規	其他 法規
-	-	-	-	-	-
-	-	-	-	-	-
-	-	-	-	-	-
1	-	-	-	2	-
-	-	-	-	-	-
-	-	-	-	-	-
-	-	-	-	1	-
-	-	-	-	-	-
-	-	-	-	-	-
-	-	-	-	-	-
-	-	-	-	-	-
-	-	-	-	-	-
-	-	-	-	-	-
-	-	-	-	-	-
-	-	-	-	-	-
-	-	-	-	-	-
-	-	-	-	-	-
-	-	-	-	-	-
-	-	-	-	-	-
-	-	-	-	-	-
-	-	-	-	-	-
-	-	-	-	1	-
1	-	-	-	1	-

## 一、提要分析-動物數量概況

112年高雄市壽山動物園共有55種，數量273隻，以草食獸物種17種最多（占30.91%）；數量也是草食獸96隻最多（占35.16%）。相較111年度數量方面減少了21隻，主要係因動物死亡等原因所致。



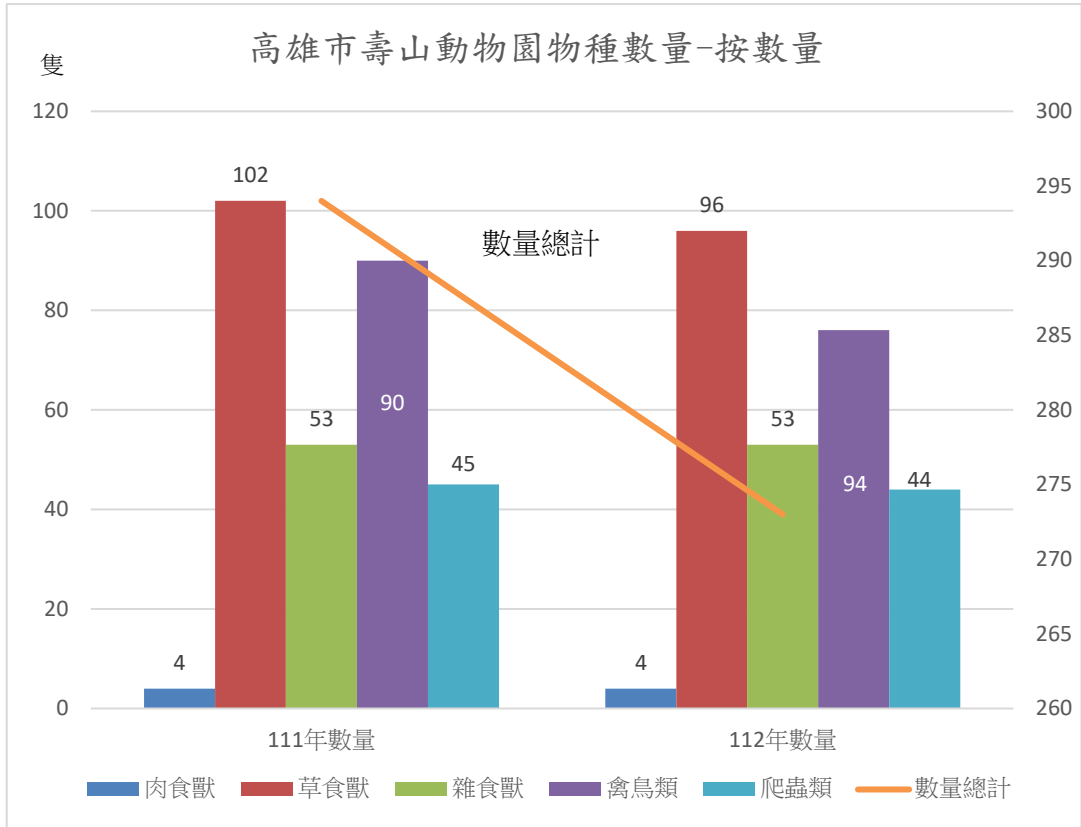


表3-1 高雄市壽山動物園動物數量概況

單位：種、隻

年(月)底別	總計		肉食獸		草食獸	
	物種	數量	物種	數量	物種	數量
民國101年	88	512	5	17	24	101
民國102年	82	489	4	14	24	102
民國103年	82	528	4	14	24	124
民國104年	76	510	4	14	23	124
民國105年	73	483	4	13	22	123
民國106年	69	459	3	11	21	123
民國107年	67	437	3	9	20	120
民國108年	59	306	3	8	20	107
民國109年	61	300	3	7	20	104
民國110年	61	326	3	6	20	108
民國111年	57	294	2	4	18	102
民國112年	55	273	2	4	17	96
1月	57	298	2	4	18	107
2月	57	295	2	4	18	106
3月	57	296	2	4	18	107
4月	57	292	2	4	18	105
5月	57	290	2	4	18	104
6月	57	289	2	4	18	104
7月	56	288	2	4	18	104
8月	56	284	2	4	18	103
9月	56	281	2	4	18	101
10月	56	278	2	4	18	98
11月	55	276	2	4	17	97
12月	55	273	2	4	17	96

資料來源：本局公務統計報表11235-90-01。

表3-1 高雄市壽山動物園動物數量概況

單位：種、隻

雜食獸		禽鳥類		爬蟲類		兩棲類	
物種	數量	物種	數量	物種	數量	物種	數量
19	93	30	242	9	58	1	1
19	94	25	222	9	56	1	1
18	86	26	250	9	53	1	1
17	79	24	243	8	50	-	-
16	71	23	229	8	47	-	-
14	62	23	218	8	45	-	-
14	56	22	210	8	42	-	-
13	53	15	97	8	41	-	-
14	55	16	94	8	40	-	-
13	61	17	103	8	48	-	-
12	53	17	90	8	45	-	-
12	53	16	76	8	44	-	-
12	53	17	89	8	45	-	-
12	52	17	88	8	45	-	-
12	52	17	88	8	45	-	-
12	52	17	86	8	45	-	-
12	52	17	86	8	44	-	-
12	52	17	85	8	44	-	-
12	52	16	84	8	44	-	-
12	53	16	80	8	44	-	-
12	53	16	79	8	44	-	-
12	53	16	79	8	44	-	-
12	53	16	78	8	44	-	-
12	53	16	76	8	44	-	-

表3-2高雄市壽山動物園參觀人數及門票收入

月 別	參 觀 人 數						
	合 計	一 般		團 體 票		活 動 票	
		全 票	半 票	全 票	半 票	全 票	半 票
民國101年	785,044	297,726	96,328	12,805	16,132	484	5,032
民國102年	838,525	297,887	105,816	12,343	14,049	272	4,092
民國103年	868,761	335,113	124,912	14,723	10,922	444	4,834
民國104年	702,780	290,596	115,379	13,389	13,550	998	3,794
民國105年	678,353	284,486	100,649	14,203	15,569	348	3,763
民國106年	753,954	320,001	105,093	11,353	12,844	350	3,265
民國107年	750,367	289,164	90,958	12,388	11,412	1,547	3,231
民國108年	660,658	274,494	82,427	13,734	13,183	494	3,348
民國109年	612,321	115,326	42,302	1,384	3,642	47	143
民國110年	303,476	-	-	-	-	-	-
民國111年	90,282	63,543	9,203	472	338		
民國112年	1,273,336	562,769	77,735	66,274	23,384		
1月	128,190	79,620	15,693	1,289	505	-	-
2月	176,797	77,688	12,848	1,999	2,650	-	-
3月	127,340	49,875	4,858	4,343	2,820	-	-
4月	184,391	70,010	7,759	4,640	2,256	-	-
5月	87,360	40,211	5,108	4,106	1,380	-	-
6月	69,337	39,410	5,877	3,684	1,013	-	-
7月	88,687	43,612	4,758	7,804	721	-	-
8月	83,273	36,932	4,068	4,768	714	-	-
9月	47,356	21,416	2,325	8,010	1,751	-	-
10月	89,378	36,992	5,428	8,189	2,514	-	-
11月	93,410	30,228	3,777	9,611	4,413	-	-
12月	97,817	36,775	5,236	7,831	2,647	-	-

資料來源:本局公務統計表20702-01-01

表3-2高雄市壽山動物園參觀人數及門票收入

單位：人次、元

		門 票 收 入					
免 票	年 票	合 計	一 般 全 票	一 般 半 票	團 體 票	活 動 票	年 票
356,537	-	14,341,014	11,706,300	1,907,890	666,824	60,000	-
403,908	158	14,417,092	11,644,960	2,091,740	618,384	50,108	11,900
377,737	76	16,311,914	13,136,420	2,465,726	645,888	62,880	1,000
265,074	-	14,212,101	11,255,326	2,238,359	645,248	71,068	2,100
259,335	-	13,775,118	11,056,844	1,961,844	703,600	52,830	-
301,048	-	15,072,451	12,401,512	2,057,725	568,800	44,314	100
341,667		13,586,719	11,164,166	1,767,807	579,008	72,538	3,200
272,971	7	12,929,113	10,617,476	1,609,873	650,416	51,148	200
449,477	-	5,398,853	4,465,644	827,719	102,560	2,930	-
303,476	-	-	-	-	-	-	-
16,726	-	2,746,292	2,541,720	184,060	20,512		
543,174		24,876,176	21,170,716	1,464,572	2,240,888		
31,083	-	3,547,988	3,184,800	313,860	49,328	-	-
81,612	-	3,470,848	3,107,520	256,960	106,368	-	-
65,444	-	2,276,256	1,995,000	97,160	184,096	-	-
99,726	-	3,140,156	2,800,400	155,180	184,576	-	-
36,555	-	1,864,072	1,608,440	102,160	153,472	-	-
19,353	-	1,828,036	1,576,400	117,540	134,096	-	-
31,792	-	2,100,904	1,744,480	95,160	261,264	-	-
36,791	-	1,722,640	1,477,280	81,360	164,000	-	-
13,854	-	1,187,476	856,640	46,500	284,336	-	-
36,255	-	1,865,330	1,479,696	108,562	277,072	-	-
45,381	-	848,680	604,560	37,770	206,350	-	-
45,328	-	1,023,790	735,500	52,360	235,930	-	-

表4-1 高雄市政府觀光局組織編制

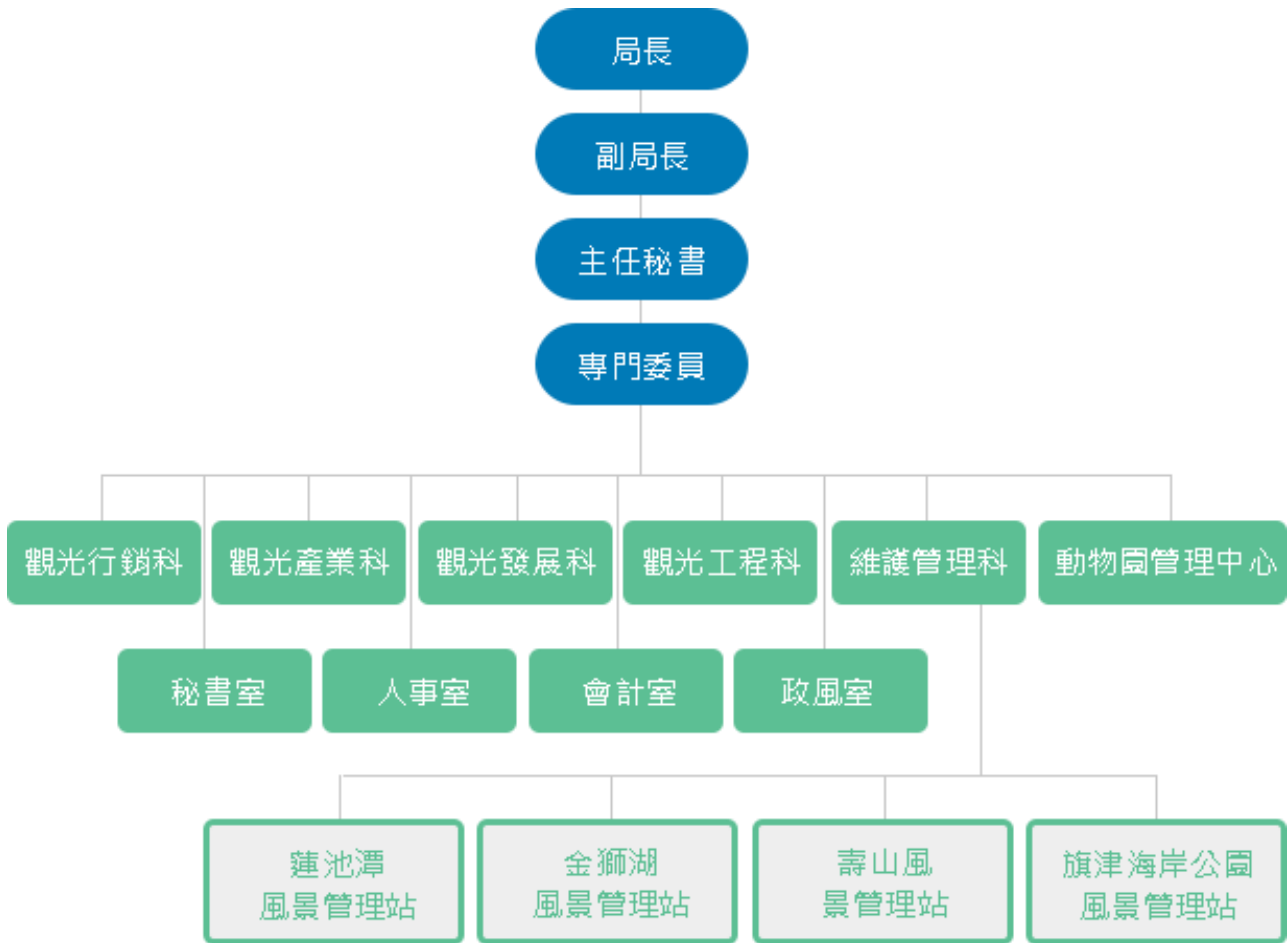




表4-2 高雄市政府觀光局職員統計

單位：人

類別	總計			特任、比照簡任		簡任	
	合計	男	女	男	女	男	女
民國106年	93	50	43	-	1	2	2
民國107年	91	49	42	1	-	1	1
民國108年	91	45	46	1	1	1	1
民國109年	96	46	50	-	1	2	2
民國110年	94	47	47	-	1	3	1
民國111年	95	46	49	-	1	3	1
民國112年	91	41	50		1	3	1
按主管別分							
主管	25	17	8	-	1	2	1
非主管	66	24	42	-	-	1	-
按學歷別分							
博士	-	-	-	-	-	-	-
碩士	44	26	18	-	1	3	-
大學	45	14	31	-	-	-	1
專科	2	1	1	-	-	-	-
高中(職)	-	-	-	-	-	-	-
國中小及以下	-	-	-	-	-	-	-
按年齡組別分							
未滿20歲	-	-	-	-	-	-	-
20-29歲	5	2	3	-	-	-	-
30-39歲	25	4	21	-	-	-	-
40-49歲	39	19	20	-	1	1	-
50-59歲	17	15	2	-	-	2	-
60歲以上	5	1	4	-	-	-	1

資料來源：本局公務統計報表30910-01-10。

表4-2 高雄市政府觀光局職員統計

單位：人

薦任		委任		雇員	
男	女	男	女	男	女
40	29	8	11	-	-
38	29	9	12	-	-
36	28	7	16	-	-
37	32	6	15	-	-
37	30	6	15	-	-
36	31	7	16	-	-
32	32	6	16		
15	6	-	-	-	-
17	26	6	16	-	-
-	-	-	-	-	-
21	13	2	4	-	-
10	18	4	12	-	-
1	1	-	-	-	-
-	-	-	-	-	-
-	-	-	-	-	-
-	-	-	-	-	-
2	2	-	1	-	-
1	15	3	6	-	-
16	11	2	8	-	-
12	1	1	1	-	-
1	3	-	-	-	-