

中華民國110年 高雄市觀光統計年報

高雄市政府觀光局編印
中華民國111年6月

目錄

壹、觀光風景區

一、提要分析-高雄市主要觀光遊憩區遊客人數	1
表1-1高雄市主要觀光遊憩區遊客人數	5
二、提要分析-高雄市風景區停車位概況	7
表1-2高雄市風景區內停車位概況-按停車區位別	9
表1-3高雄市風景區內停車位概況-按車種別	11

貳、旅館及民宿

一、提要分析-高雄市國際及一般觀光旅館住房國籍人數	12
表2-1高雄市旅行社及觀光旅館家數	14
表2-2高雄市國際及一般觀光旅館住房國籍人數及住用客房數	16
二、提要分析-營運統計	18
表2-3高雄市國際及一般觀光旅館營運統計	20
表2-4高雄市一般旅館營運統計	22
表2-5高雄市民宿營運統計	24
表2-6高雄地區觀光旅館平均房價統計	25
表2-7高雄市旅行業從業人員概況	26
表2-8高雄市一般旅館業查報及取締情形	30

參、壽山動物園

一、提要分析-動物數量概況	32
表3-1高雄市壽山動物園動物數量概況	34
表3-2高雄市壽山動物園參觀人數及門票收入	36

肆、行政組織

表4-1高雄市政府觀光局組織編制	37
表4-2高雄市政府觀光局職員統計	39

凡例

- 一、本刊資料來源係由本局各科、室、動物園管理中心編造之公務統計報表，及交通部觀光局發布有關本市之統計資料等來源，經本局會計室彙整而成。
- 二、表內所列「年(月)別」係指動態資料以每年1月1日至12月31日(每月1日至月底)之事實為準；「年(月)底」係指靜態資料以每年12月底(每月月底)之事實為準。
- 三、表內符號「—」表示無數字，「…」表示數字不詳，「--」表示有數值，但該數值無意義，「0」表示數字不及半單位，數字前加「—」表示負數。
- 四、本年報以前各期數字，如與本期有出入者，以本期年報所列為準。

一、提要分析-高雄市主要遊憩區遊客人數

110年高雄市主要觀光遊憩區遊客人數為15,857,991人次，以無門票免費參觀人次最多14,573,307人次(占91.90%)；門票收入則為230,274,254元。相較109年度參觀人次減少8,636,537人次(降幅35.26%)；門票收入減少213,718,628元(降幅48.14%)，主要係因110年壽山動物園1至5月18日推出免費入園，5月19日起休園進行新動物園運動計畫，另110年5月19日起全國進入疫情第三級警戒，國內旅遊受疫情影響甚鉅，且金獅湖蝴蝶園及旗津貝殼館自即日起休園(館)至110年7月12日，爰此致使遊客數下降，門票收入大幅減少。

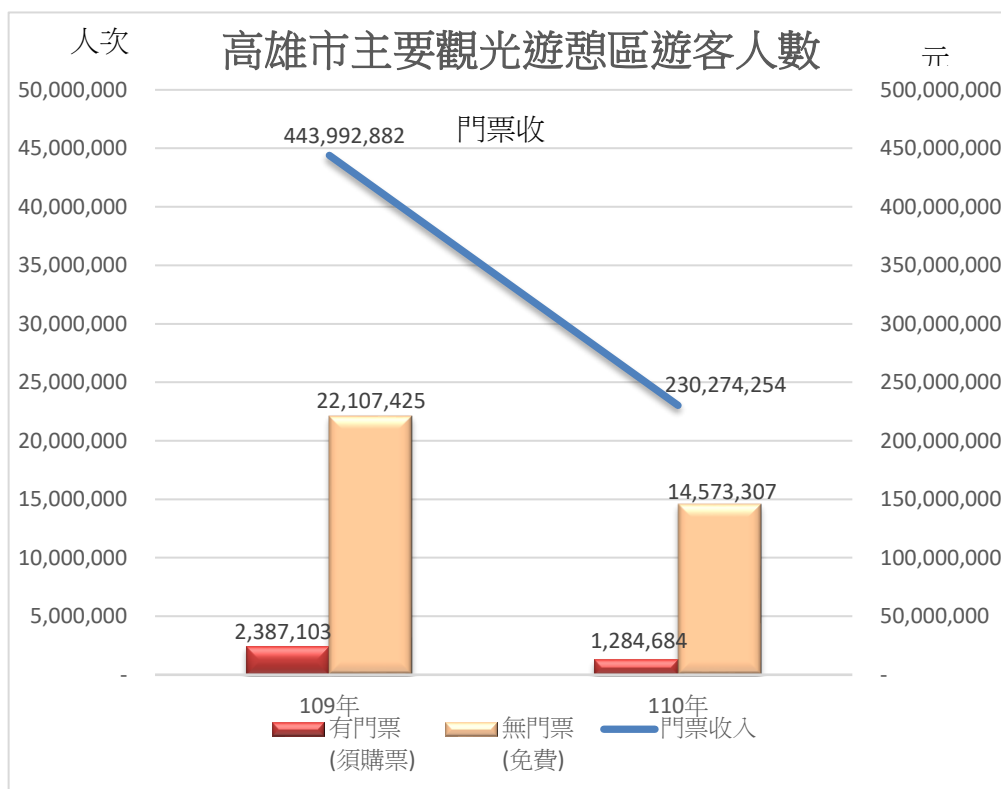


表1-1 高雄市主要觀光遊憩區遊客人數

單位：人次、元

年(月)別	參觀人數(人次)			門票收入 (元)
	總計	購票別		
		有門票 (須購票)	無門票 (免費)	
民國 98 年	9,808,761	863,871	8,944,890	54,283,542
民國 99 年	11,508,166	1,866,394	9,641,772	84,808,960
民國 100 年	17,139,060	2,234,988	14,904,072	112,900,809
民國 101 年	29,963,817	3,596,295	26,367,522	520,604,659
民國 102 年	32,486,744	3,791,755	28,694,989	159,244,709
民國 103 年	33,454,871	4,097,169	29,357,702	187,643,378
民國 104 年	29,872,274	3,836,964	26,035,310	143,406,770
民國 105 年	34,338,596	4,195,308	30,143,288	646,433,133
民國 106 年	33,436,264	3,484,735	29,951,529	547,566,247
民國 107 年	35,752,483	2,974,751	32,777,732	463,878,657
民國 108 年	36,315,677	3,002,859	33,312,818	461,956,131
民國 109 年	24,494,528	2,387,103	22,107,425	443,992,882
民國 110 年	15,857,991	1,284,684	14,573,307	230,274,254
1 月	1,742,684	128,220	1,614,464	22,289,339
2 月	2,853,891	186,224	2,667,667	29,683,837
3 月	1,540,636	109,796	1,430,840	18,956,061
4 月	1,796,659	220,562	1,576,097	30,916,817
5 月	810,615	89,140	721,475	9,089,948
6 月	136,477	21	136,456	24,514
7 月	271,096	10,182	260,914	4,947,802
8 月	621,004	51,425	569,579	9,785,465
9 月	851,447	54,066	797,381	13,500,140
10 月	1,356,118	127,498	1,228,620	23,350,713
11 月	1,393,768	133,822	1,259,946	26,909,166
12 月	2,483,596	173,728	2,309,868	40,820,452

資料來源：本局公務統計報表20702-01-02。

表1-1 高雄市主要觀光遊憩區遊客人數

單位：人次、元

觀光遊憩區別	參觀人數（人次）			門票收入 （元）
	總計	購票別		
		有門票 （須購票）	無門票 （免費）	
壽山動物園	303,476	-	303,476	-
旗津風景區	2,721,691	-	2,721,691	-
蓮池潭	1,156,970	-	1,156,970	-
市立美術館	714,360	-	714,360	-
打狗英國領事館文化園區	73,127	69,486	3,641	4,902,223
高雄市立歷史博物館	126,317	-	126,317	-
國立科學工藝博物館	1,169,467	466,110	703,357	20,997,069
高雄市文化中心	885,650	-	885,650	-
音樂館	4,841	-	4,841	-
忠烈祠	-	-	-	-

表1-1 高雄市主要觀光遊憩區遊客人數(續)

單位：人次、元

觀光遊憩區別	參觀人數(人次)			門票收入 (元)
	總計	購票別		
		有門票 (須購票)	無門票 (免費)	
左營孔廟	35,768	-	35,768	-
駁二藝術特區	2,906,842	12,343	2,894,499	809,006
愛河(五福四路至博 愛一路)	75,140	67,678	7,462	7,694,579
國家體育場(世運主 場館)	507,209	-	507,209	-
美濃客家文物館	76,484	39,247	37,237	1,167,825
澄清湖	1,138,312	91,609	1,046,703	13,690,473
佛光山	1,930,135	-	1,930,135	-
旗山孔廟	28,084	-	28,084	-
茂林遊憩區(含情人 谷、多納溫泉)	268,312	-	268,312	-
寶來、不老溫泉區	348,527	-	348,527	-

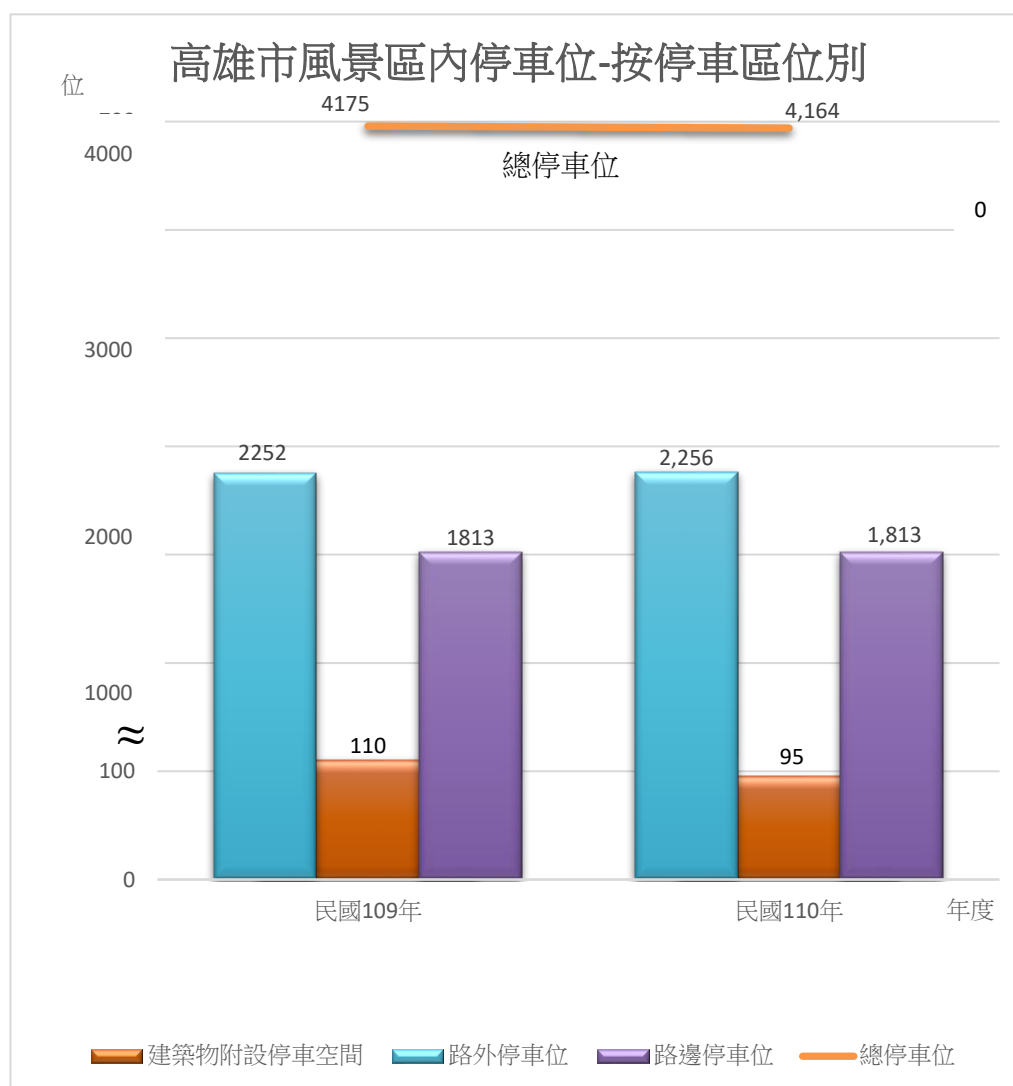
表1-1 高雄市主要觀光遊憩區遊客人數(續)

單位：人次、元

觀光遊憩區別	參觀人數(人次)			門票收入 (元)
	總計	購票別		
		有門票 (須購票)	無門票 (免費)	
高雄農場	7,395	3,204	4,191	81,780
洲仔溼地	13,826	-	13,826	-
援中港溼地	5,182	-	5,182	-
金獅湖風景區	302,922	-	302,922	-
義大世界	513,871	462,261	51,610	176,336,488
月世界	466,605	-	466,605	-
紅毛港文化園區	77,478	72,746	4,732	4,594,811

二、提要分析-高雄市風景區停車位概況

110 年高雄市風景區內停車位為 4,164 個停車位-按停車區位別以路外停車位最多 2,256(占 54.18%)，其次為路邊停車位為 1,813(占 43.54%)，建築物附設停車空間則為 95(占 2.28%)。另按車種別以小型車最多 2,913(占 69.96%)，其次為機車 1,101(占 26.44%)，大型車則為 150(占 3.60%)。相較 109 年度停車位減少 11 位(降幅 0.26%)，主要係因停車位重新畫設，致停車位減少。



高雄市風景區內停車位-按車種別

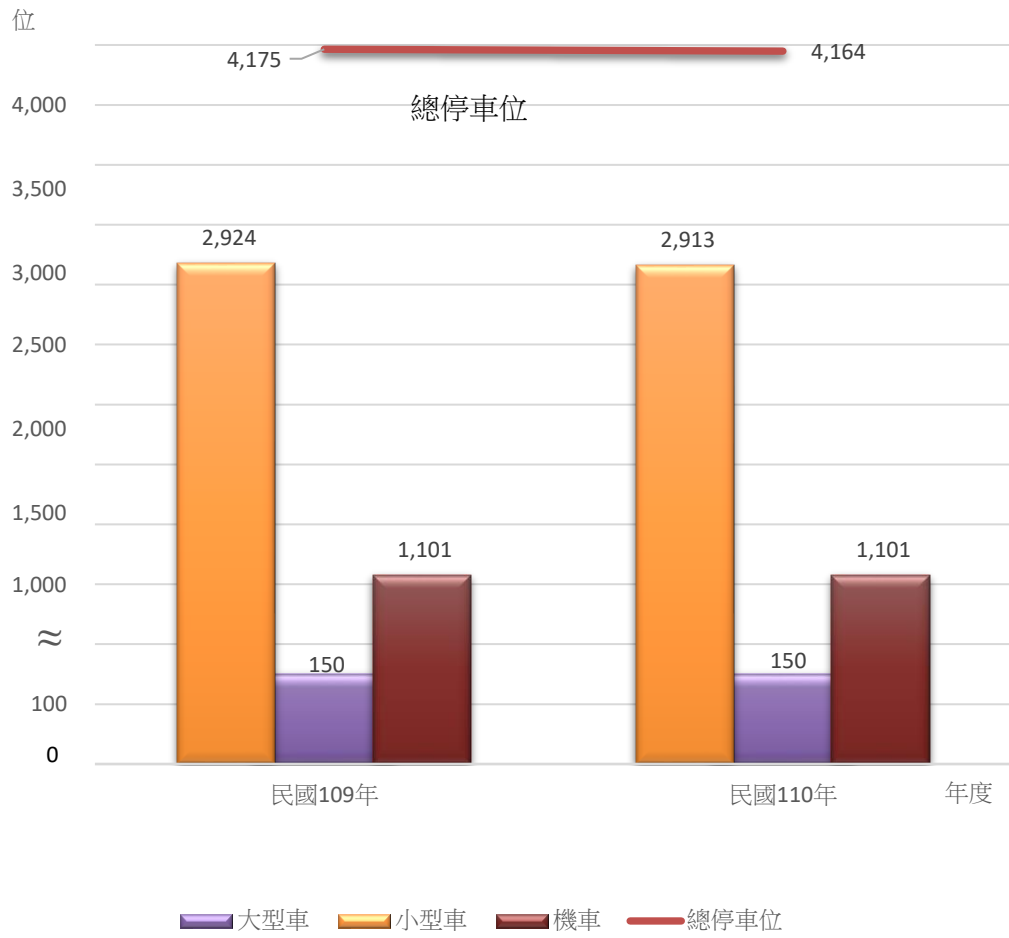


表1-2 高雄市風景區內停車位概況-按停車區位別

單位：位

年底別 、風景區	總計				路外停車位			
	合計	一般	身心障 礙	孕婦及 育有6 歲以下 兒童	小計	一般	身心障 礙	孕婦及 育有6 歲以下 兒童
民國101年	3319	3268	51	-	2604	2567	37	-
民國102年	3393	3342	51	-	2678	2641	37	-
民國103年	3366	3313	53	-	2651	2612	39	-
民國104年	3700	3633	67	-	2860	2822	38	-
民國105年	3477	3400	77	-	2637	2592	45	-
民國106年	3477	3400	77	-	2637	2592	45	-
民國107年	3176	3112	59	5	2553	2504	44	5
民國108年	3009	2922	69	18	1978	1927	43	8
民國109年	4175	4053	99	23	2252	2175	64	13
民國110年	4,164	4,043	98	23	2,256	2,182	61	13
蓮池潭風景區	342	333	9	-	259	250	9	-
壽山風景區	280	269	6	5	280	269	6	5
金獅湖風景區	265	260	3	2	265	260	3	2
旗津海岸公園	1,050	1,027	19	4	442	422	16	4
澄清湖風景區	573	549	14	10	-	-	-	-
觀音山風景區	484	467	17	-	109	104	5	-
茂林風景區	839	818	20	1	745	728	16	1
寶來、不老溫泉區	284	277	6	1	115	110	4	1
梅山遊客中心	47	43	4	-	41	39	2	-

資料來源：本局公務統計報表20623-05-03。

表1-2 高雄市風景區內停車位概況-按停車區位別

單位：位

路邊停車位				建築物附設停車空間			
小計	一般	身心障礙	孕婦及育 有6歲以下 兒童	小計	一般	身心障礙	孕婦及育 有6歲以下 兒童
677	664	13	-	38	37	1	-
677	664	13	-	38	37	1	-
677	664	13	-	38	37	1	-
767	741	26	-	73	70	3	-
767	738	29	-	73	70	3	-
767	738	29	-	73	70	3	-
589	574	15	-	34	34	-	-
997	961	26	10	34	34	-	-
1813	1769	34	10	110	109	3	-
1,813	1,769	34	10	95	92	3	-
49	49	-	-	34	34	-	-
-	-	-	-	-	-	-	-
-	-	-	-	-	-	-	-
608	605	3	-	-	-	-	-
573	549	14	10	-	-	-	-
375	363	12	-	-	-	-	-
33	32	1	-	61	58	3	-
169	167	2	-	-	-	-	-
6	4	2	-	-	-	-	-

表1-3 高雄市風景區內停車位概況-按車種別

單位：位

年底別 、風景區	總計				大型車			
	合計	一般	身心障礙	孕婦及育 有6歲以 下兒童	小計	一般	身心障礙	孕婦及育 有6歲以 下兒童
民國101年	3,319	3,268	51	-	100	98	2	-
民國102年	3,393	3,342	51	-	100	98	2	-
民國103年	3,366	3,313	53	-	100	98	2	-
民國104年	3,700	3,633	67	-	123	123	-	-
民國105年	3,477	3,400	77	-	129	129	-	-
民國106年	3,467	3,400	67	-	129	129	-	-
民國107年	3,176	3,112	59	5	122	121	1	-
民國108年	3,009	2,922	69	18	117	116	1	-
民國109年	4,175	4,053	99	23	150	150	-	-
民國110年	4,164	4,043	98	23	150	150	-	-
蓮池潭風景區	342	333	9	-	-	-	-	-
壽山風景區	280	269	6	5	9	9	-	-
金獅湖風景區	265	260	3	2	16	16	-	-
旗津海岸公園	1,050	1,027	19	4	52	52	-	-
澄清湖風景區	573	549	14	10	17	17	-	-
觀音山風景區	484	467	17	-	-	-	-	-
茂林風景區	839	818	20	1	45	45	-	-
寶來、不老溫泉區	284	277	6	1	7	7	-	-
梅山遊客中心	47	43	4	-	4	4	-	-

資料來源：本局公務統計報表20623-05-03。

表1-3 高雄市風景區內停車位概況-按車種別

單位：位 單位：位

小型車				機車			
小計	一般	身心障礙	孕婦及育有6歲以下兒童	小計	一般	身心障礙	孕婦及育有6歲以下兒童
2,088	2,046	42	-	1,131	1,124	7	-
2,088	2,046	42	-	1,198	1,198	7	-
2,061	2,017	44	-	1,198	1,198	7	-
2,441	2,381	60	-	1,129	1,129	7	-
2,304	2,237	67	-	1,034	1,034	10	-
2,304	2,237	67	-	1,034	1,034	19	-
2,067	2,014	48	5	987	977	10	-
1,840	1,778	57	18	1,038	1,028	11	-
2,924	2,821	80	23	1,101	1,082	19	-
2,913	2,811	79	23	1,101	1,082	19	-
222	217	5	-	120	116	4	-
244	234	5	5	27	26	1	-
129	124	3	2	120	120	-	-
730	713	13	4	268	262	6	-
306	287	9	10	250	245	5	-
464	447	17	-	20	20	-	-
616	598	17	1	178	175	3	-
159	152	6	1	118	118	-	-
43	39	4	-	-	-	-	-

一、提要分析-高雄市國際及一般觀光旅館住房國籍人數

110年高雄市國際及一般觀光旅館住房住客總人數為838,578人次、以亞洲最多813,786人次(占97.04%)、其次為北美9,921人次(占1.18%)。相較109年度國際及一般觀光旅館住房住客總人數減少192,362人次(降幅18.66%)。主要係因受疫情影響許多活動取消及國際旅客減少等原因所致。

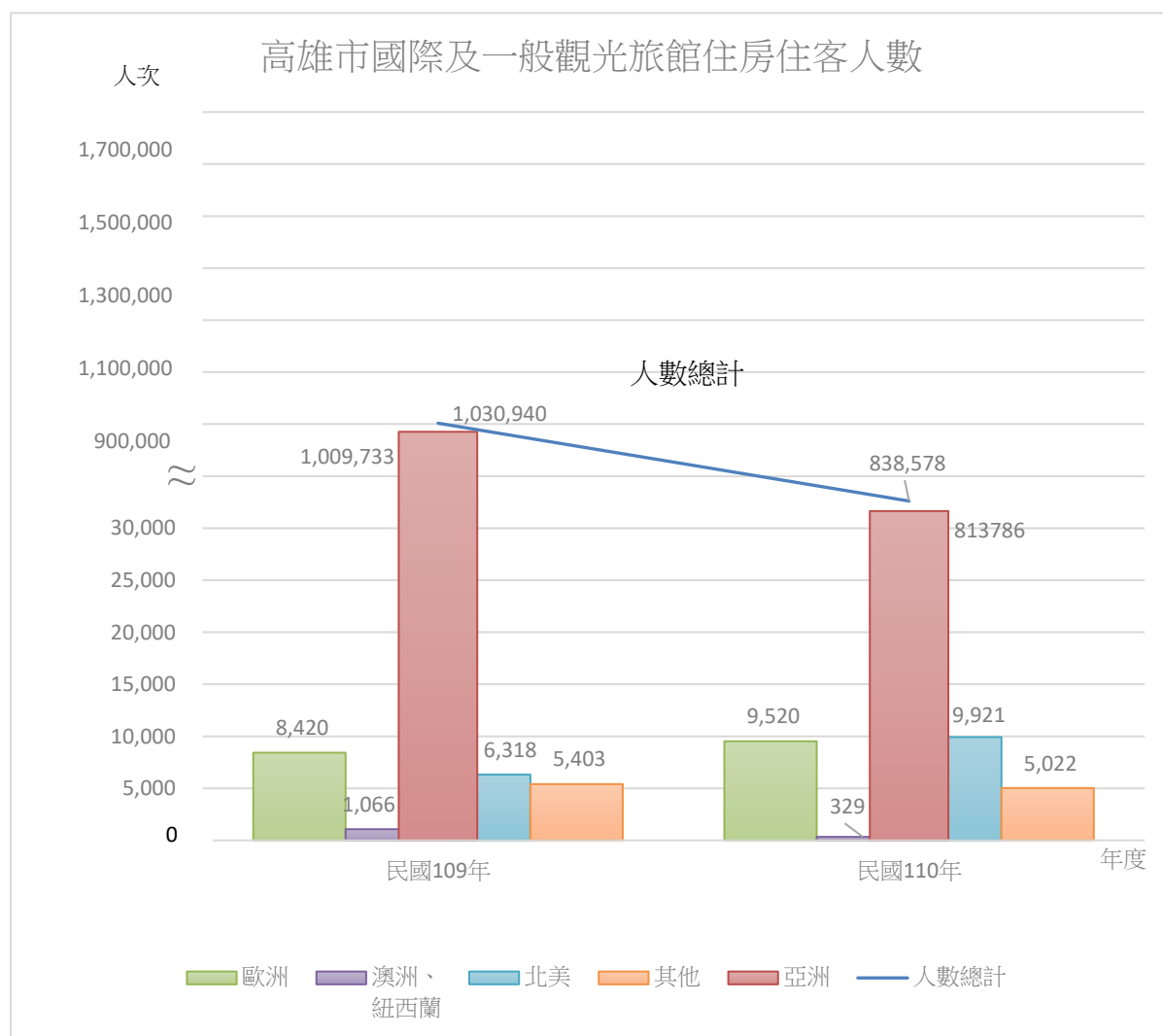


表2-1 高雄市旅行社及旅館民宿家數

單位：家、間

年底及區別	旅行社	一般旅館家數	民宿家數	國際觀光旅館		一般觀光旅館	
				家數	客房數	家數	客房數
民國 98 年	363	348	57	9	2,960	-	-
民國 99 年	365	344	51	10	3,616	1	250
民國 100 年	381	349	50	10	3,616	1	250
民國 101 年	392	350	55	10	3,604	1	250
民國 102 年	403	364	54	10	3,604	1	250
民國 103 年	417	372	60	10	3,616	1	250
民國 104 年	442	376	59	10	3,616	1	250
民國 105 年	447	389	59	10	3,604	1	250
民國 106 年	444	394	59	10	3,599	2	397
民國 107 年	468	380	60	10	3,703	2	397
民國 108 年	475	378	94	9	3,111	2	397
民國 109 年	471	392	115	8	3,402	2	397
民國 110 年	478	381	127	9	3,554	2	397
鹽埕區	5	21	9	-	-	1	250
鼓山區	20	12	3	1	700	-	-
左營區	31	17	23	-	-	-	-
楠梓區	5	11	1	-	-	-	-
三民區	66	66	2	-	-	-	-
新興區	47	69	7	1	271	-	-
前金區	106	36	-	3	1,257	-	-
苓雅區	89	41	2	2	563	-	-
前鎮區	43	14	-	-	-	1	147
旗津區	-	1	2	-	-	-	-
小港區	11	8	-	-	-	-	-
鳳山區	24	28	8	-	-	-	-
林園區	1	6	-	-	-	-	-

表2-1 高雄市旅行社及旅館民宿家數

單位：家、間

區別	旅行社	一般旅館家數	民宿家數	國際觀光旅館		一般觀光旅館	
				家數	客房數	家數	客房數
大寮區	7	7	0	0	0	0	0
大樹區	2	4	2	1	656	0	0
大社區	2	1	0	0	0	0	0
仁武區	8	4	0	0	0	0	0
鳥松區	1	2	0	1	107	0	0
岡山區	3	7	1	0	0	0	0
橋頭區	1	3	1	0	0	0	0
燕巢區	1	0	0	0	0	0	0
田寮區	0	1	1	0	0	0	0
阿蓮區	0	1	1	0	0	0	0
路竹區	1	1	0	0	0	0	0
湖內區	3	7	0	0	0	0	0
茄萣區	0	0	1	0	0	0	0
永安区	0	0	0	0	0	0	0
彌陀區	0	0	0	0	0	0	0
梓官區	1	1	0	0	0	0	0
旗山區	0	5	6	0	0	0	0
美濃區	0	1	20	0	0	0	0
六龜區	0	4	14	0	0	0	0
甲仙區	0	2	0	0	0	0	0
杉林區	0	0	5	0	0	0	0
內門區	0	0	2	0	0	0	0
茂林區	0	0	2	0	0	0	0
桃源區	0	0	7	0	0	0	0
那瑪夏區	0	0	7	0	0	0	0

表2-2 高雄市國際及一般觀光旅館住房國籍人數及住用客房數

單位：家、人次、間、%

年(月)別	家數(1)	住客 總人數	華僑	亞洲			
				合計	本國	日本	大陸
民國 98 年	9	1,092,710	21,499	960,470	524,672	149,572	195,153
民國 99 年	11	1,314,110	18,937	1,176,118	644,464	174,642	247,019
民國 100 年	11	1,663,568	20,252	1,538,074	1,019,705	189,817	214,557
民國 101 年	11	1,709,804	13,461	1,583,348	985,918	196,205	287,799
民國 102 年	11	1,734,419	9,714	1,615,177	1,020,424	189,097	275,016
民國 103 年	11	1,777,540	11,937	1,638,333	943,539	206,971	330,007
民國 104 年	11	1,767,392	11,029	1,639,470	938,481	195,820	350,826
民國 105 年	11	1,728,158	11,168	1,596,762	928,008	221,081	300,862
民國 106 年	12	1,637,072	8,219	1,522,588	958,836	194,960	224,719
民國 107 年	12	1,611,438	7,559	1,497,622	963,876	171,947	221,266
民國 108 年	10	1,757,440	1,034	1,663,658	1,023,373	175,214	262,197
民國 109 年	10	1,030,940	-	1,009,733	930,704	31,857	7,250
民國 110 年	11	838,578	-	813,786	794,938	13,786	1,621
1 月	11	81,266	-	80,098	78,696	1,149	84
2 月	11	101,077	-	98,949	97,167	1,489	93
3 月	11	87,444	-	85,106	82,331	2,008	70
4 月	11	111,858	-	108,442	106,148	1,754	165
5 月	11	43,177	-	40,326	38,753	1,272	72
6 月	11	8,809	-	7,196	6,023	1,001	24
7 月	11	16,862	-	15,863	14,825	909	48
8 月	11	57,442	-	56,044	54,410	1,140	195
9 月	11	58,580	-	57,079	55,762	957	94
10 月	11	97,771	-	94,927	93,477	852	249
11 月	11	117,843	-	115,466	113,910	909	317
12 月	11	137,715	-	134,388	132,132	1,495	294

資料來源：交通部觀光局(台灣旅宿網)、本局公務統計報表20703-90-03。

附 註：1.係年(月)底數。

2.97年(含)以前大陸籍住客人數歸入亞洲籍之「其他」住客人數中。

3.住用率=實際住用客房數÷可供住用客房數×100。

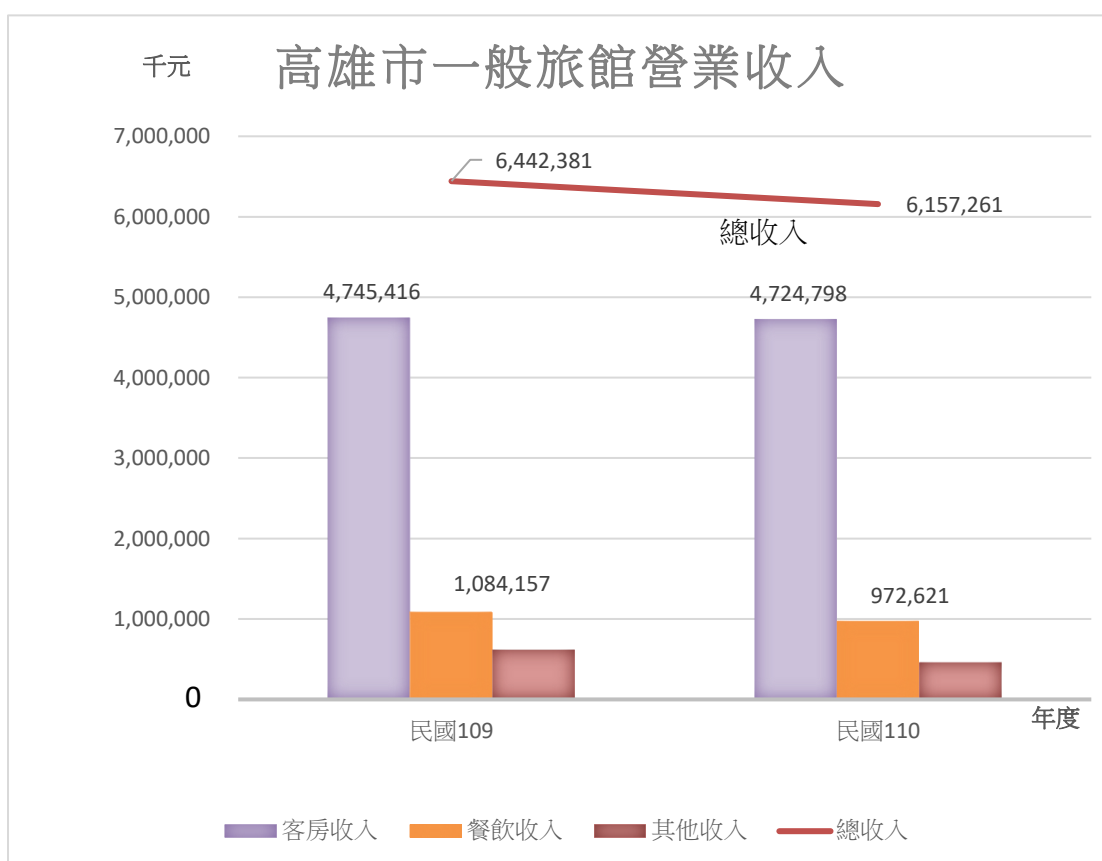
表2-2 高雄市國際及一般觀光旅館住房國籍人數及住用客房數

單位：家、人次、間、%

	歐洲	澳洲、 紐西蘭	北美	其他	實際住 用客房 數	可供住 用客房數	住用率 (%)
其他							
91,073	45,815	6,227	39,050	19,649	714,770	1,107,705	64.53
109,993	57,661	6,230	40,848	14,316	824,083	1,247,945	66.04
113,995	40,067	6,693	37,018	21,464	951,389	1,449,720	65.63
113,426	38,319	6,181	39,390	29,105	962,169	1,470,619	65.43
130,640	36,948	7,137	40,436	25,007	958,700	1,462,190	65.57
157,816	40,825	7,731	46,027	32,687	998,520	1,462,252	68.29
154,343	41,776	7,314	36,977	30,826	965,239	1,433,486	67.34
146,811	37,548	8,366	43,378	30,936	960,048	1,428,132	67.22
114,083	35,884	7,189	34,864	28,328	896,192	1,443,836	62.07
140,533	34,074	7,026	34,614	30,543	853,837	1,502,727	56.82
202,874	32,913	6,670	31,307	21,858	914,402	1,387,953	65.88
39,922	8,420	1,066	6,318	5,403	491,371	1,191,851	41.23
3,441	9,520	329	9,921	5,022	430,123	1,319,604	32.59
169	678	32	342	116	38,800	122,481	31.68
200	1,414	20	513	181	44,270	110,628	40.02
697	1,267	11	788	272	45,047	122,481	36.78
375	1,514	47	1,473	382	53,851	118,500	45.44
229	1,565	93	962	231	24,360	122,481	19.89
148	691	55	726	141	6,865	118,530	5.79
81	445	2	475	77	9,898	122,481	8.08
299	633	24	599	142	29,243	122,481	23.88
266	646	7	651	197	31,424	118,530	26.51
349	650	16	1,127	1,051	50,214	122,481	41.00
330	317	15	1,003	1,042	62,854	118,530	53.03
467	378	39	1,604	1,306	72,097	122,481	58.86

二、提要分析-營運統計

(一)110年高雄市一般旅館營業收入總計 6,157,261 千元，以客房收入最多 4,724,798 千元(占 76.74%)、其次為餐飲收入 972,621 千元(占 15.80%)、其他收入則為 459,842 千元(占 7.46%)。相較 109 年度一般旅館營業收入總計減少 285,119 千元(降幅 4.43%)。主要係因受疫情影響許多活動取消及國際旅客減少等原因所致。



(二)110年高雄市民宿營業收入總計50,773千元，以客房收入最多46,946千元(占92.46%)、其次為餐飲收入2,551千元(占5.02%)、其他收入則為1,277千元(占2.52%)。相較109年度民宿營業收入總計減少12,863千元(降幅20.21%)。主要係因受疫情影響導致國內旅遊人數遞減，客房收入因此大幅減少。

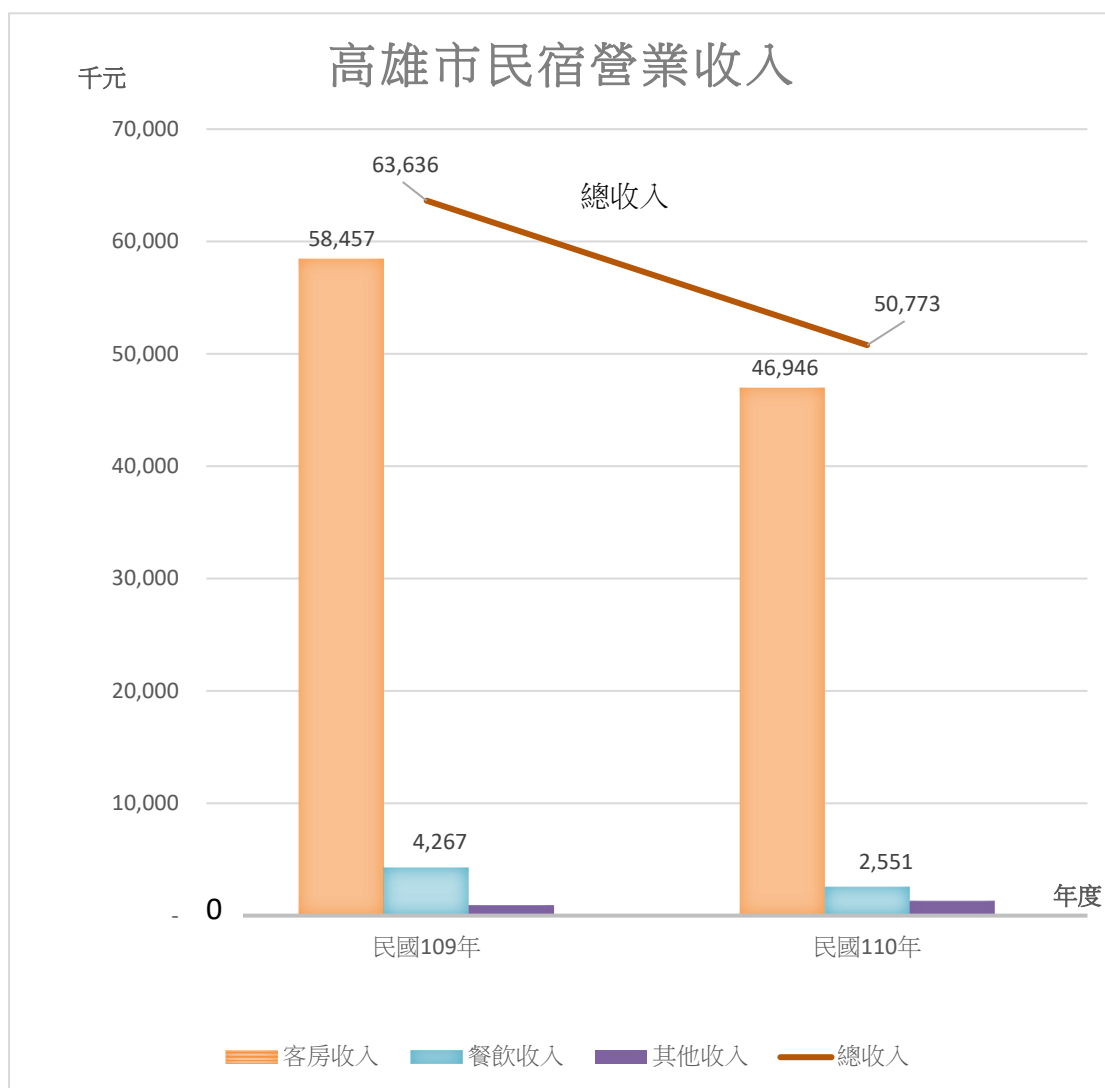


表2-3 高雄市國際及一般觀光旅館營運統計

單位：元、人

年(月)別	營收概況				
	平均房價	營業收入			
		總計	客房收入	餐飲收入	其他收入
民國 97 年	2,266	4,905,869,806	1,743,850,620	2,418,376,119	743,643,067
民國 98 年	2,282	4,364,812,259	1,630,879,141	2,069,859,641	664,073,477
民國 99 年	2,297	5,134,091,965	1,893,015,522	2,529,943,932	711,132,511
民國 100 年	2,566	6,349,244,834	2,441,074,038	3,168,771,519	739,399,277
民國 101 年	2,609	6,179,007,624	2,510,013,850	2,902,768,373	766,225,401
民國 102 年	2,601	6,213,226,458	2,499,005,676	2,945,410,963	768,809,819
民國 103 年	2,551	6,300,995,295	2,546,892,408	2,995,501,520	758,601,367
民國 104 年	2,563	6,130,076,275	2,472,280,192	3,025,673,131	632,122,952
民國 105 年	2,576	6,093,861,984	2,325,226,501	3,009,360,503	759,274,980
民國 106 年	2,576	5,811,994,740	2,308,593,307	2,887,458,981	615,942,452
民國 107 年	2,460	5,492,828,806	2,100,017,106	2,791,323,368	601,488,332
民國 108 年	2,386	5,493,597,824	2,181,994,102	2,799,996,390	511,607,332
民國 109 年	2,488	3,819,256,799	1,254,490,419	2,182,280,284	382,486,096
民國 110 年	2,751	3,830,097,821	1,290,643,774	2,088,221,351	451,232,696
1 月	2,570	372,149,730	99,717,860	240,774,594	31,657,276
2 月	3,329	475,120,047	147,362,734	263,534,903	64,222,410
3 月	2,507	349,068,463	112,945,173	206,853,051	29,270,239
4 月	2,585	392,295,357	139,202,454	220,635,053	32,457,850
5 月	2,363	205,508,668	57,559,542	123,611,983	24,337,143
6 月	2,318	90,625,186	15,915,877	39,292,048	35,417,261
7 月	2,424	84,655,638	24,651,405	47,290,582	12,713,651
8 月	2,592	197,252,777	75,804,349	93,985,653	27,462,775
9 月	2,722	307,282,822	85,531,671	134,410,607	87,340,544
10 月	2,818	356,678,053	141,517,561	186,199,280	28,961,212
11 月	2,587	431,212,876	162,616,908	234,320,145	34,275,823
12 月	3,160	568,248,204	227,818,240	297,313,452	43,116,512

資料來源：交通部觀光局(台灣旅宿網)。

表2-3 高雄市國際及一般觀光旅館營運統計

單位：元、人

各部門職工概況				
員工人數				
總計	客房部	餐飲部	管理部	其他部門
34,011	9,704	16,220	4,623	3,464
33,817	9,619	15,761	4,832	3,605
37,782	10,572	17,744	5,339	4,127
42,158	11,429	19,868	6,492	4,369
42,521	11,850	19,905	6,444	4,322
42,136	12,002	19,246	5,921	4,967
43,020	12,081	19,404	6,110	5,425
43,271	11,978	19,285	6,251	5,757
45,566	12,877	18,143	5,431	9,115
42,939	12,274	19,202	5,489	5,974
43,434	12,226	19,432	5,853	5,923
39,203	10,811	18,067	4,978	5,347
33,801	9,127	15,967	3,737	4,970
38,402	9,764	19,229	4,375	5,034
3,278	832	1,595	372	479
3,360	900	1,656	381	423
3,376	887	1,682	380	427
3,328	880	1,649	387	412
3,287	861	1,633	384	409
3,069	774	1,518	373	404
3,023	756	1,493	369	405
3,133	786	1,573	367	407
3,184	790	1,624	365	405
3,114	760	1,601	331	422
3,129	769	1,599	331	430
3,121	769	1,606	335	411

表2-4 高雄市一般旅館營運統計

單位：元、人

年(月)別	平均房價	營 業	
		總計	客房收入
民國 98 年	1,321	2,255,446,581	1,833,891,580
民國 99 年	1,354	3,362,610,288	2,759,666,689
民國 100 年	1,452	3,967,127,740	3,201,393,925
民國 101 年	1,531	4,798,679,759	3,925,370,398
民國 102 年	1,593	5,326,608,056	4,167,562,025
民國 103 年	1,612	6,312,650,634	4,953,185,888
民國 104 年	1,683	7,172,579,705	5,517,046,556
民國 105 年	1,698	7,094,376,635	5,312,837,750
民國 106 年	1,658	6,898,895,231	5,180,638,496
民國 107 年	1,683	7,424,639,373	5,588,539,582
民國 108 年	1,677	8,235,751,166	6,360,130,425
民國 109 年	1,659	6,442,380,595	4,745,415,715
民國 110 年	1,801	6,157,260,987	4,724,797,633
1 月	1,783	591,003,728	438,226,144
2 月	2,089	653,480,269	490,685,972
3 月	1,786	542,129,593	409,370,845
4 月	1,785	542,414,687	411,076,936
5 月	1,709	320,005,809	241,060,370
6 月	1,648	196,413,895	155,206,179
7-12月	1,804	3,364,007,161	2,579,171,187

資料來源：交通部觀光局(台灣旅宿網)。

備註：自110年9月6日修正發布旅館業管理規則第27-1條規定，旅宿業者應將營業支出、裝修及設備支出及固定資產變動填報至營運半年報表。

表2-4 高雄市一般旅館營運統計

單位：元、人

收 入		裝修及設備支出	員工人數
餐飲收入	其他收入		
384,391,966	37,163,035	226,388,813	28,603
532,698,515	70,245,084	290,905,446	39,703
556,625,346	209,108,469	436,238,201	44,586
648,054,200	225,255,161	777,272,087	51,188
810,858,474	348,187,557	598,447,381	51,895
868,669,224	490,795,522	694,062,801	58,125
1,139,369,305	516,163,844	688,878,682	65,574
1,085,663,285	695,875,600	934,064,012	68,251
1,212,678,548	505,578,187	106,264,824	68,757
1,229,348,153	606,751,638	220,197,940	68,454
1,318,796,058	556,824,683	325,367,684	70,159
1,084,157,080	612,807,800	607,454,883	63,382
972,621,089	459,842,265	130,237,400	60,984
100,583,429	52,194,155	9,204,983	5,774
110,887,585	51,906,712	5,913,937	5,648
83,195,860	49,562,888	7,086,930	5,676
81,581,054	49,756,697	8,823,257	5,647
48,778,895	30,166,544	8,618,398	5,551
18,943,196	22,264,520	6,734,846	4,757
528,651,070	256,184,904	83,855,049	27,931

表2-5 高雄市民宿營運統計

單位：元、人

年(月)別	平均房價	營 業	
		總計	客房收入
民國 98 年	1,337	5,243,530	4,904,610
民國 99 年	1,432	7,530,176	6,626,840
民國 100 年	1,484	12,470,330	10,553,845
民國 101 年	1,622	15,851,905	12,939,235
民國 102 年	1,648	18,667,351	16,656,430
民國 103 年	1,670	21,669,085	19,616,170
民國 104 年	1,725	25,796,635	22,544,426
民國 105 年	1,831	28,760,343	25,252,043
民國 106 年	1,803	23,947,886	20,764,816
民國 107 年	2,163	27,901,756	24,776,014
民國 108 年	1,942	40,097,557	36,309,451
民國 109 年	1,911	63,636,469	58,456,568
民國 110 年	2,091	50,773,244	46,945,671
1 月	1,869	5,984,095	5,494,680
2 月	2,099	8,556,093	7,669,368
3 月	1,963	5,209,192	4,849,754
4 月	1,836	4,882,786	4,577,263
5 月	1,590	1,367,795	1,168,440
6 月	1,516	348,319	236,419
7 月	1,772	1,266,878	1,148,488
8 月	1,792	2,141,496	2,102,396
9 月	3,997	3,778,855	3,703,905
10 月	2,113	6,317,761	5,908,461
11 月	2,099	7,516,843	6,983,071
12 月	2,226	9,387,226	8,598,106

資料來源：交通部觀光局(台灣旅宿網)。

表2-5 高雄市民宿營運統計

單位：元、人

收 入		裝修及設備支出	經營人數
餐飲收入	其他收入		
338,920	-	1,069,879	432
803,586	99,750	2,072,328	516
1,796,885	119,600	2,728,208	844
2,541,170	371,500	4,923,835	1,204
1,823,321	187,600	3,159,364	1,129
1,812,385	240,530	1,815,153	1,161
2,334,310	917,899	2,158,920	1,042
2,281,440	1,226,860	2,221,007	1,022
2,314,790	886,280	1,532,270	1,402
2,179,334	946,408	1,455,618	2,326
2,955,539	832,567	22,043,551	1,726
4,266,555	913,346	26,169,771	2,107
2,550,541	1,277,032	4,581,999	2,590
366,095	123,320	304,400	108
774,925	111,800	237,290	273
272,888	86,550	189,812	256
264,323	41,200	167,754	280
168,105	31,250	1,232,890	229
2,300	109,600	382,450	195
6,450	111,940	191,305	215
18,100	21,000	87,500	224
59,020	15,930	531,671	214
274,490	134,810	721,643	231
297,570	236,202	400,180	236
412,370	376,750	439,504	237

表2-6 高雄地區觀光旅館平均房價統計

單位：元

年底別	總平均房價	國際觀光旅館	一般觀光旅館
民國 98 年	2,282	2,282	...
民國 99 年	2,297	2,296	3,025
民國 100 年	2,566	2,549	3,131
民國 101 年	2,609	2,611	2,553
民國 102 年	2,601	2,616	2,337
民國 103 年	2,551	2,563	2,323
民國 104 年	2,563	2,582	2,219
民國 105 年	2,576	2,599	2,100
民國 106 年	2,576	2,593	2,289
民國 107 年	2,460	2,460	2,449
民國 108 年	2,386	2,351	2,760
民國 109 年	2,550	2,429	3,528
民國 110 年	2,751	2,612	3,956

資料來源：交通部觀光局歷年統計資料查詢系統。

表2-7 高雄市旅行業從業人員概況

單位：人

年底別	總計	男性	女性
民國 98 年	3,884	1,296	2,588
民國 99 年	3,971	1,326	2,645
民國 100 年	4,170	1,350	2,820
民國 101 年	4,301	1,358	2,943
民國 102 年	4,372	1,389	2,983
民國 103 年	4,517	1,425	3,092
民國 104 年	4,812	1,473	3,339
民國 105 年	4,745	1,444	3,301
民國 106 年	4,712	1,514	3,198
民國 107 年	4,822	1,508	3,314
民國 108 年	4,765	1,487	3,278
民國 109 年	3,974	1,287	2,687
民國 110 年	3,655	1,200	2,455

資料來源：交通部統計查詢網、本局公務統計報表20709-02-02。

表2-8 高雄市一般旅館業查報及取締情形

單位：家次

年別及 行政區別	檢查次數（家次）			合計
	合計	有照 一般旅館	無照 一般旅館	
民國 101 年	1,052	1,007	45	164
民國 102 年	2,867	2,739	128	223
民國 103 年	1,898	1,777	121	55
民國 104 年	1,892	1,724	168	97
民國 105 年	1,742	1,651	91	129
民國 106 年	4,766	4,539	227	181
民國 107 年	1,217	1,170	47	188
民國 108 年	1,464	1,174	290	367
民國 109 年	1,744	1,594	150	142
民國 110 年	2,605	2,383	222	197
鹽埕區	183	175	8	11
鼓山區	54	44	10	18
左營區	122	112	10	13
楠梓區	84	80	4	3
三民區	301	298	3	21
新興區	492	476	16	47
前金區	313	310	3	7
苓雅區	223	217	6	17
前鎮區	118	107	11	12
旗津區	7	6	1	1
小港區	48	48	-	2
鳳山區	192	192	-	4
林園區	15	15	-	-
大寮區	35	35	-	2
大樹區	23	23	-	9

資料來源：本局公務統計報表20703-90-01。

表2-8 高雄市一般旅館業查報及取締情形

單位：家次

違法並取締數（家次）					
發展觀光 條例	商業 登記法	建築 法規	消防 法規	營業衛生 相關法規	其他 法規
25	-	12	121	1	5
36	-	33	154	-	-
11	-	27	17	-	-
43	-	44	9	-	1
9	-	13	106	-	1
14	-	23	142	-	2
17	-	12	154	5	-
261	-	8	95	3	-
138	-	1	1	-	2
83	-	1	53	-	60
8	-	-	3	-	-
10	-	-	1	-	7
10	-	-	2	-	1
1	-	-	2	-	-
3	-	-	15	-	3
16	-	-	7	-	24
3	-	-	4	-	-
6	-	-	1	-	10
11	-	-	1	-	-
1	-	-	-	-	-
-	-	-	2	-	-
-	-	-	4	-	-
-	-	-	-	-	-
-	-	-	2	-	-
-	-	-	-	-	9

表2-8 高雄市一般旅館業查報及取締情形(續)

單位：家次

行政區別	檢查次數 (家次)			合計
	合計	有照 一般旅館	無照 一般旅館	
大社區	8	8	-	1
仁武區	25	25	-	-
鳥松區	9	9	-	3
岡山區	17	17	-	2
橋頭區	11	9	2	2
燕巢區	-	-	-	-
田寮區	1	1	-	2
阿蓮區	3	3	-	-
路竹區	1	1	-	-
湖內區	17	17	-	2
茄萣區	1	1	-	-
永安區	-	-	-	-
彌陀區	-	-	-	-
梓官區	7	7	-	-
旗山區	13	13	-	-
美濃區	24	24	-	-
六龜區	233	86	147	17
甲仙區	6	6	-	-
杉林區	2	2	-	-
內門區	-	-	-	-
茂林區	3	3	-	-
桃源區	4	3	1	1
那瑪夏區	10	10	-	-

表2-8 高雄市一般旅館業查報及取締情形(續)

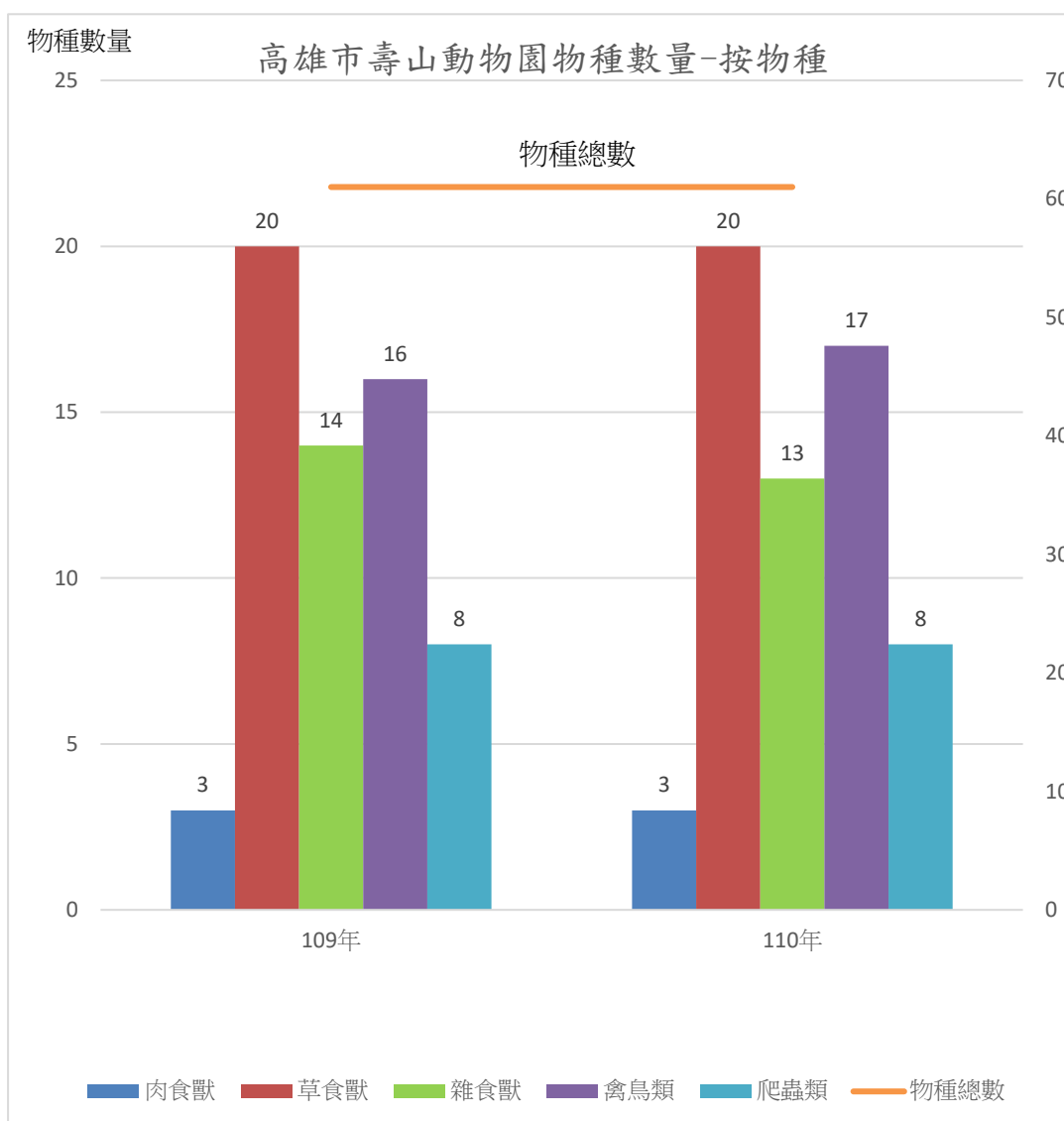
單位：家次

違法並取締數（家次）

發展觀光 條例	商業 登記法	建築 法規	消防 法規	營業衛生 相關法規	其他 法規
-	-	1	-	-	-
-	-	-	-	-	-
-	-	-	-	-	3
-	-	-	2	-	-
2	-	-	-	-	-
-	-	-	-	-	-
-	-	-	-	-	2
-	-	-	-	-	-
-	-	-	-	-	-
-	-	-	2	-	-
-	-	-	-	-	-
-	-	-	-	-	-
-	-	-	-	-	-
-	-	-	-	-	-
-	-	-	-	-	-
-	-	-	-	-	-
11	-	-	5	-	1
-	-	-	-	-	-
-	-	-	-	-	-
-	-	-	-	-	-
-	-	-	-	-	-
1	-	-	-	-	-
-	-	-	-	-	-

一、提要分析-動物數量概況

110年高雄市壽山動物園共有61種，數量326隻，以草食獸物種20種最多（占32.79%）；數量也是草食獸108隻最多（占33.12%）。相較109年度數量方面則增加了26隻，主要係因動物自然繁殖等原因所致。



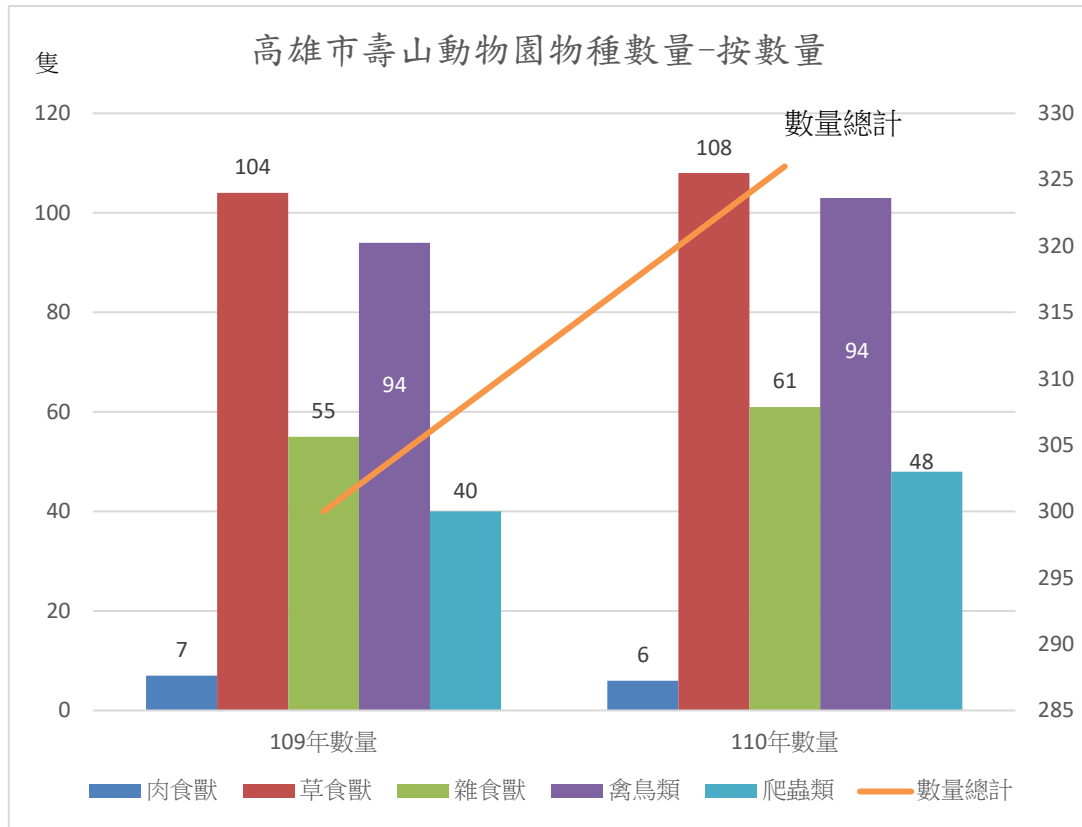


表3-1 高雄市壽山動物園動物數量概況

單位：種、隻

年(月)底別	總計		肉食獸		草食獸	
	物種	數量	物種	數量	物種	數量
民國100年	95	522	5	17	26	103
民國101年	88	512	5	17	24	101
民國102年	82	489	4	14	24	102
民國103年	82	528	4	14	24	124
民國104年	76	510	4	14	23	124
民國105年	73	483	4	13	22	123
民國106年	69	459	3	11	21	123
民國107年	67	437	3	9	20	120
民國108年	59	306	3	8	20	107
民國109年	61	300	3	7	20	104
民國110年	61	326	3	6	20	108
1月	62	299	3	7	20	106
2月	62	299	3	7	20	106
3月	62	297	3	6	20	106
4月	62	303	3	6	20	113
5月	62	324	3	6	20	113
6月	62	323	3	6	20	112
7月	62	322	3	6	20	113
8月	62	328	3	6	20	111
9月	62	325	3	6	20	109
10月	62	330	3	6	20	109
11月	62	328	3	6	20	109
12月	61	326	3	6	20	108

資料來源：本局公務統計報表11235-90-01。

表3-1 高雄市壽山動物園動物數量概況

單位：種、隻

雜食獸		禽鳥類		爬蟲類		兩棲類	
物種	數量	物種	數量	物種	數量	物種	數量
19	93	35	249	9	59	1	1
19	93	30	242	9	58	1	1
19	94	25	222	9	56	1	1
18	86	26	250	9	53	1	1
17	79	24	243	8	50	-	-
16	71	23	229	8	47	-	-
14	62	23	218	8	45	-	-
14	56	22	210	8	42	-	-
13	53	15	97	8	41	-	-
14	55	16	94	8	40	-	-
13	61	17	103	8	48		
14	55	17	91	8	40	-	-
14	55	17	91	8	40	-	-
14	54	17	91	8	40	-	-
14	53	17	91	8	40	-	-
14	64	17	91	8	50	-	-
14	64	17	91	8	50	-	-
14	63	17	90	8	50	-	-
14	63	17	98	8	50	-	-
14	63	17	98	8	49	-	-
14	63	17	104	8	48	-	-
14	62	17	103	8	48	-	-
13	61	17	103	8	48	-	-

表3-2高雄市壽山動物園參觀人數及門票收入

月 別	參 觀 人 數						
	合 計	一 般		團 體 票		活 動 票	
		全 票	半 票	全 票	半 票	全 票	半 票
民國100年	846,500	344,533	104,567	17,084	21,609	580	5,221
民國101年	785,044	297,726	96,328	12,805	16,132	484	5,032
民國102年	838,525	297,887	105,816	12,343	14,049	272	4,092
民國103年	868,761	335,113	124,912	14,723	10,922	444	4,834
民國104年	702,780	290,596	115,379	13,389	13,550	998	3,794
民國105年	678,353	284,486	100,649	14,203	15,569	348	3,763
民國106年	753,954	320,001	105,093	11,353	12,844	350	3,265
民國107年	750,367	289,164	90,958	12,388	11,412	1,547	3,231
民國108年	660,658	274,494	82,427	13,734	13,183	494	3,348
民國109年	612,321	115,326	42,302	1,384	3,642	47	143
民國110年	303,476	-	-	-	-	-	-
1月	64,952	-	-	-	-	-	-
2月	98,265	-	-	-	-	-	-
3月	59,034	-	-	-	-	-	-
4月	60,955	-	-	-	-	-	-
5月	20,270	-	-	-	-	-	-
6月	-	-	-	-	-	-	-
7月	-	-	-	-	-	-	-
8月	-	-	-	-	-	-	-
9月	-	-	-	-	-	-	-
10月	-	-	-	-	-	-	-
11月	-	-	-	-	-	-	-
12月	-	-	-	-	-	-	-

資料來源：本局公務統計表20702-01-01

表4-1 高雄市政府觀光局組織編制

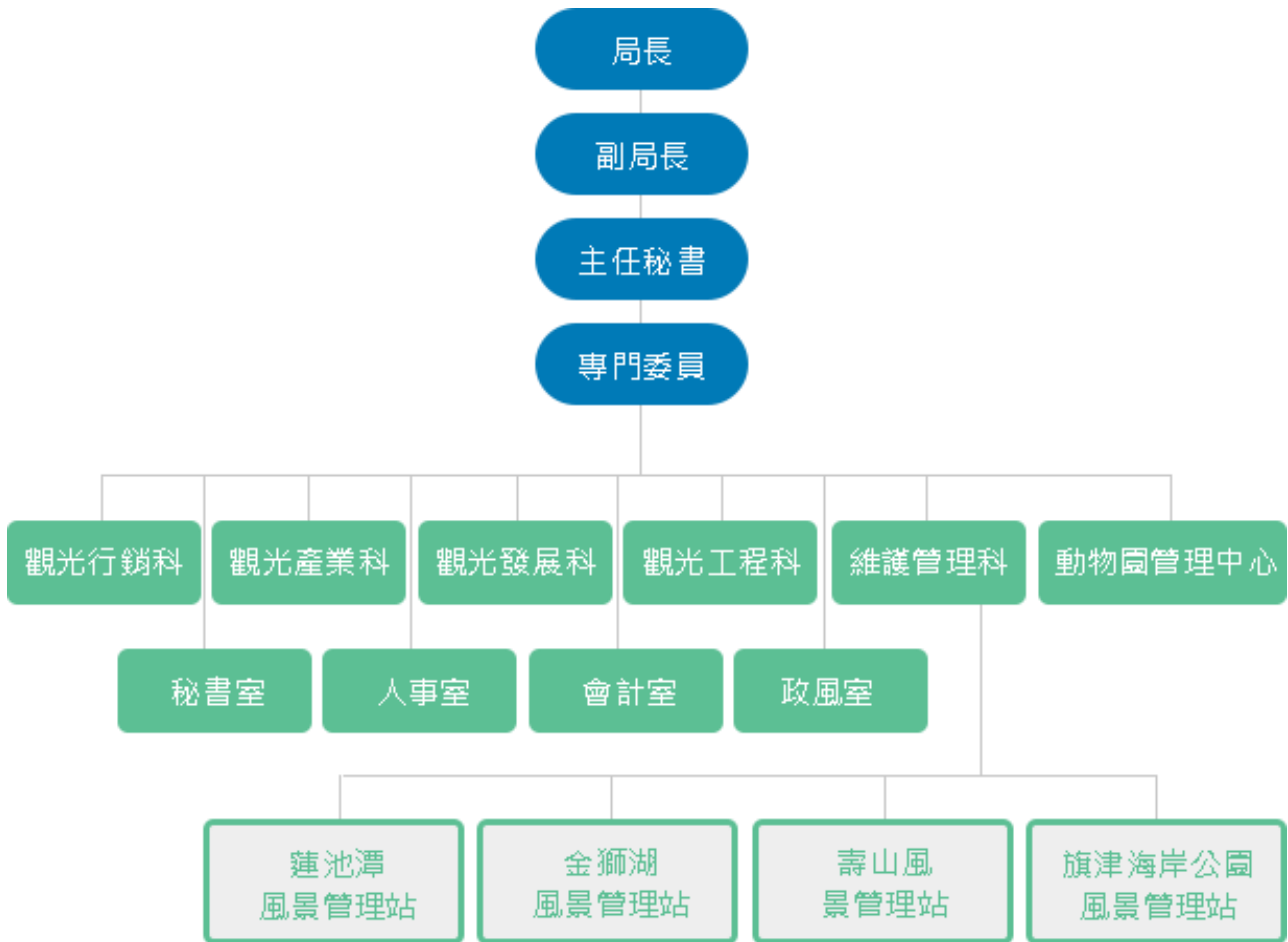


表4-2 高雄市政府觀光局職員統計

單位：人

類別	總計			特任、比照簡任		簡任	
	合計	男	女	男	女	男	女
民國106年	93	50	43	-	1	2	2
民國107年	91	49	42	1	-	1	1
民國108年	91	45	46	1	1	1	1
民國109年	96	46	50	-	1	2	2
民國110年	94	47	47	-	1	3	1
按主管別分							
主管	26	18	8	-	1	2	1
非主管	68	29	39	-	-	1	-
按學歷別分							
博士	-	-	-	-	-	-	-
碩士	48	28	20	-	1	3	-
大學	44	18	26	-	-	-	1
專科	2	1	1	-	-	-	-
高中(職)	-	-	-	-	-	-	-
國中小及以下	-	-	-	-	-	-	-
按年齡組別分							
未滿20歲	-	-	-	-	-	-	-
20-29歲	7	5	2	-	-	-	-
30-39歲	32	9	23	-	-	-	-
40-49歲	35	18	17	-	-	1	-
50-59歲	17	14	3	-	1	2	1
60歲以上	3	1	2	-	-	-	-

資料來源：本局公務統計報表30910-01-10。

表4-2 高雄市政府觀光局職員統計

單位：人

薦任		委任		雇員	
男	女	男	女	男	女
40	29	8	11	-	-
38	29	9	12	-	-
36	28	7	16	-	-
37	32	7	15	-	-
37	30	7	15	-	-
16	6	-	-	-	-
21	24	7	15	-	-
-	-	-	-	-	-
22	14	3	5	-	-
15	13	3	12	-	-
1	1	-	-	-	-
-	-	-	-	-	-
-	-	-	-	-	-
-	-	-	-	-	-
4	2	1	-	-	-
6	13	3	10	-	-
15	12	2	5	-	-
12	1	-	-	-	-
1	2	-	-	-	-