

中華民國113年
高雄市觀光統計年報

高雄市政府觀光局編印
中華民國114年6月

目錄

壹、觀光風景區

一、提要分析-高雄市主要觀光遊憩區遊客人數	1
表1-1高雄市主要觀光遊憩區遊客人數	3
二、提要分析-高雄市風景區停車位概況	7
表1-2高雄市風景區內停車位概況-按停車區位別	9
表1-3高雄市風景區內停車位概況-按車種別	11

貳、旅館及民宿

一、提要分析-高雄市國際及一般觀光旅館住房國籍人數	13
表2-1高雄市旅行社及觀光旅館家數	14
表2-2高雄市國際及一般觀光旅館住房國籍人數及住用客房數	16
二、提要分析-營運統計	18
表2-3高雄市國際及一般觀光旅館營運統計	20
表2-4高雄市一般旅館營運統計	22
表2-5高雄市民宿營運統計	24
表2-6高雄地區觀光旅館平均房價統計	26
表2-7高雄市旅行業從業人員概況	27
表2-8高雄市一般旅館業查報及取締情形	28

參、壽山動物園

一、提要分析-動物數量概況	32
表3-1高雄市壽山動物園動物數量概況	34
表3-2高雄市壽山動物園參觀人數及門票收入	36

肆、行政組織

表4-1高雄市政府觀光局組織編制	38
表4-2高雄市政府觀光局職員統計	39

凡例

- 一、本刊資料來源係由本局各科、室、動物園管理中心編造之公務統計報表，及交通部觀光局發布有關本市之統計資料等來源，經本局會計室彙整而成。
- 二、表內所列「年(月)別」係指動態資料以每年1月1日至12月31日(每月1日至月底)之事實為準；「年(月)底」係指靜態資料以每年12月底(每月月底)之事實為準。
- 三、表內符號「—」表示無數字，「…」表示數字不詳，「--」表示有數值，但該數值無意義，「0」表示數字不及半單位，數字前加「—」表示負數。
- 四、本年報以前各期數字，如與本期有出入者，以本期年報所列為準。

一、提要分析-高雄市主要遊憩區遊客人數

113年高雄市主要觀光遊憩區遊客人數為77,037,178人次，以無門票免費參觀人次最多75,809,130人次（占98.41%）；門票收入則為83,656,715元。相較112年度參觀人次增加20,568,501人次（增幅36.42%），主要係113年首屆辦理冬日遊樂園搭配黃色小鴨吸引大量海內外遊客前來高雄參觀遊玩，爰此遊客數大幅增加；門票收入減少20,072,236元（減幅19.35%），主要係因壽山動物園113年度10~11月受風災影響多次停班休園、澄清湖部分則因113年4月園區發生樹倒及7~10月颱風侵襲，致休園較112年天數多、入園人次及活動亦受風災影響取消。另113年遊憩場域部分調整故計費場域減少統計，爰此門票收入減少。

表1-1 高雄市主要觀光遊憩區遊客人數

單位：人次、元

年(月)別	參觀人數(人次)			門票收入 (元)
	總計	購票別		
		有門票 (須購票)	無門票 (免費)	
民國 103 年	33,454,871	4,097,169	29,357,702	187,643,378
民國 104 年	29,872,274	3,836,964	26,035,310	143,406,770
民國 105 年	34,338,596	4,195,308	30,143,288	646,433,133
民國 106 年	33,436,264	3,484,735	29,951,529	547,566,247
民國 107 年	35,752,483	2,974,751	32,777,732	463,878,657
民國 108 年	36,315,677	3,002,859	33,312,818	461,956,131
民國 109 年	24,494,528	2,387,103	22,107,425	443,992,882
民國 110 年	15,857,991	1,284,684	14,573,307	230,274,254
民國 111 年	42,692,372	987,326	41,705,046	89,274,124
民國 112 年	56,468,677	1,642,741	54,825,936	103,728,951
民國 113 年	77,037,178	1,228,048	75,809,130	83,656,715
1 月	6,499,086	107,282	6,391,804	6,393,054
2 月	14,857,919	153,960	14,703,959	8,726,694
3 月	5,812,570	102,954	5,709,616	6,872,886
4 月	5,422,563	109,142	5,313,421	7,585,655
5 月	5,234,786	87,172	5,147,614	6,144,572
6 月	5,282,031	89,924	5,192,107	7,187,823
7 月	5,198,181	104,795	5,093,386	8,120,068
8 月	5,298,437	123,978	5,174,459	9,333,832
9 月	5,126,631	80,404	5,046,227	5,210,541
10 月	5,435,437	71,657	5,363,780	4,628,304
11 月	6,070,793	100,539	5,970,254	7,135,475
12 月	6,798,744	96,241	6,702,503	6,317,811

資料來源：本局公務統計報表20702-01-02。

表1-1 高雄市主要觀光遊憩區遊客人數

單位：人次、元

觀光遊憩區別	參觀人數（人次）			門票收入 （元）
	總計	購票別		
		有門票 （須購票）	無門票 （免費）	
壽山動物園	860,026	460,916	399,110	16,157,544
旗津風景區	4,852,427	-	4,852,427	-
蓮池潭	5,148,248	-	5,148,248	-
市立美術館	1,769,760	-	1,769,760	-
高雄市立歷史博物館	311,669	-	311,669	-
國立科學工藝博物館	2,183,697	669,277	1,514,420	52,749,926
高雄市文化中心	1,808,536	-	1,808,536	-
左營孔廟	683,987	-	683,987	-
駁二藝術特區	8,894,059	-	8,894,059	-

表1-1 高雄市主要觀光遊憩區遊客人數(續)

單位：人次、元

觀光遊憩區別	參觀人數(人次)			門票收入 (元)
	總計	購票別		
		有門票 (須購票)	無門票 (免費)	
愛河(五福四路至博愛一路)	7,562,118	-	7,562,118	-
澄清湖	1,284,413	97,855	1,186,558	14,749,245
佛光山	2,678,304	-	2,678,304	-
旗山孔廟	132,799	-	132,799	-
茂林遊憩區(含情人谷、多納溫泉)	734,046	-	734,046	-
寶來、不老溫泉區	1,061,811	-	1,061,811	-
高雄農場	7,488	-	7,488	-
洲仔溼地	430,207	-	430,207	-
援中港溼地	314,918	-	314,918	-
金獅湖風景區	2,191,392	-	2,191,392	-
義大世界	4,786,051	-	4,786,051	-

備註：高雄農場統計資料為113年1月至5月(6月起調整統計據點刪除)

表1-1 高雄市主要觀光遊憩區遊客人數(續)

單位：人次、元

觀光遊憩區別	參觀人數(人次)			門票收入 (元)
	總計	購票別		
		有門票 (須購票)	無門票 (免費)	
月世界	1,645,137	-	1,645,137	-
新威服務中心	63,376	-	63,376	-
西子灣南岬頭沙灘	97,980	-	97,980	-
高雄流行音樂中心	4,761,506	-	4,761,506	-
衛武營國家藝術文化中心	3,060,636	-	3,060,636	-
旗山老街	7,059,993	-	7,059,993	-
瑞豐商圈	4,998,072	-	4,998,072	-
蚵仔寮漁港	5,719,232	-	5,719,232	-
六合夜市	1,688,032	0	1688032	-
西子灣觀景平台	247,258	0	247258	-

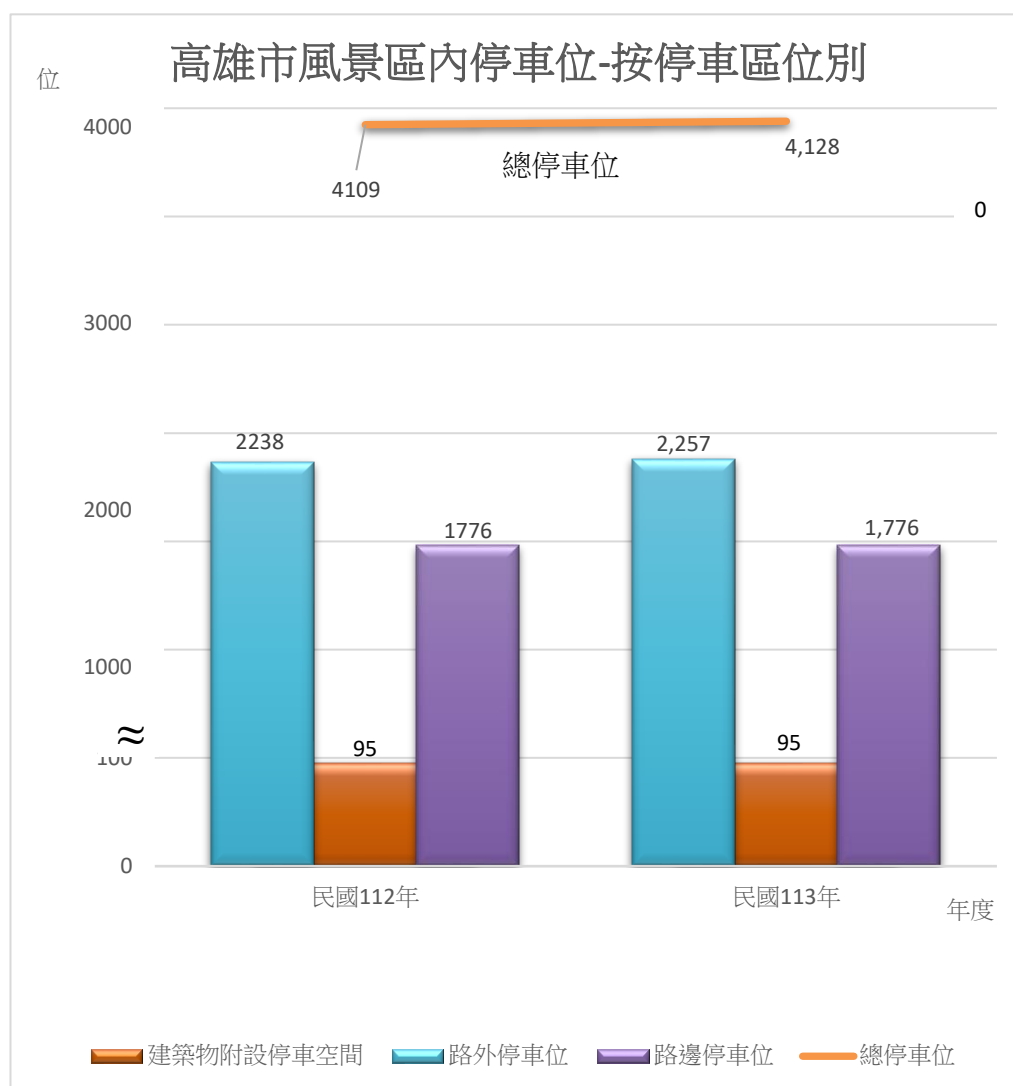
備註：

1. 西子灣南岬頭沙灘統計資料為113年1月至5月(6月起調整統計據點刪除)
2. 113年6月起新增2處據點(六合夜市及西子灣觀景平台)



二、提要分析-高雄市風景區停車位概況

113 年高雄市風景區內停車位為 4,128 個停車位-按停車區位別以路外停車位最多 2,257(占 54.68%)，其次為路邊停車位為 1,776(占 43.02%)，建築物附設停車空間則為 95(占 2.30%)。另按車種別以小型車最多 2,773(占 67.18%)，其次為機車 1,205(占 29.19%)，大型車則為 150(占 3.63%)。相較 112 年度停車位增加 19 位(增幅 0.46%)，主要係因停車位重新畫設，致停車位增加。



高雄市風景區內停車位-按車種別

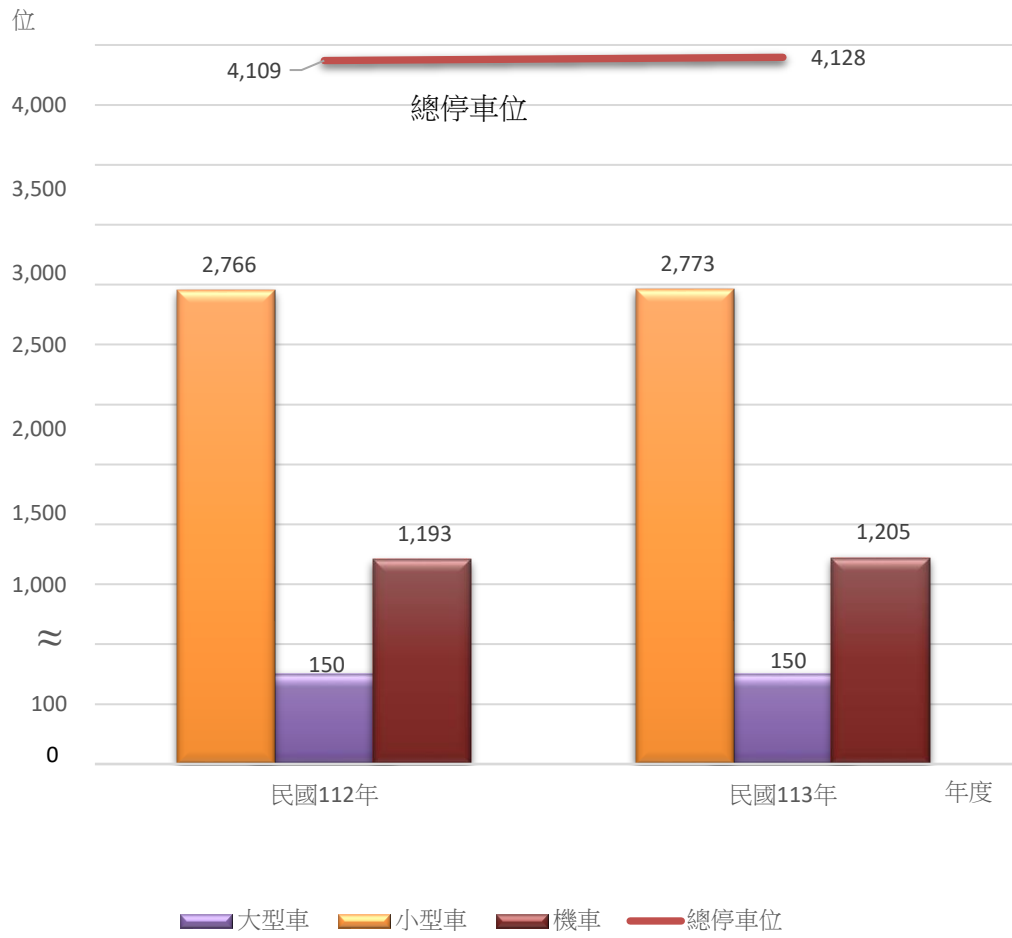


表1-2 高雄市風景區內停車位概況-按停車區位別

單位：位

年底別 、風景區	總計				路外停車位			
	合計	一般	身心障 礙	孕婦及 育有6 歲以下 兒童	小計	一般	身心障 礙	孕婦及 育有6 歲以下 兒童
民國103年	3,366	3,313	53	0	2,651	2,612	39	0
民國104年	3,700	3,633	67	0	2,860	2,822	38	0
民國105年	3,477	3,400	77	0	2,637	2,592	45	0
民國106年	3,477	3,400	77	0	2,637	2,592	45	0
民國107年	3,176	3,112	59	5	2,553	2,504	44	5
民國108年	3,009	2,922	69	18	1,978	1,927	43	8
民國109年	4,175	4,053	99	23	2,252	2,175	64	13
民國110年	4,164	4,043	98	23	2,256	2,182	61	13
民國111年	4,097	3,973	100	24	2,226	2,151	61	14
民國112年	4,109	3,987	98	24	2,238	2,164	60	14
民國113年	4,128	4,000	99	29	2,257	2,177	61	19
蓮池潭風景區	486	471	11	4	296	281	11	4
壽山風景區	280	269	6	5	280	269	6	5
金獅湖風景區	284	277	4	3	284	277	4	3
旗津海岸公園	839	815	19	5	375	356	14	5
澄清湖風景區	573	549	14	10	-	-	-	-
觀音山風景區	484	467	17	-	109	104	5	-
茂林風景區	839	818	20	1	745	728	16	1
寶來、不老溫泉區	284	277	6	1	115	110	4	1
梅山遊客中心	59	57	2	-	53	52	1	-

資料來源：本局公務統計報表20623-05-03。

表1-2 高雄市風景區內停車位概況-按停車區位別

單位：位

路邊停車位				建築物附設停車空間			
小計	一般	身心障礙	孕婦及育 有6歲以下 兒童	小計	一般	身心障礙	孕婦及育 有6歲以下 兒童
677	664	13	0	38	37	1	0
767	741	26	0	73	70	3	0
767	738	29	0	73	70	3	0
767	738	29	0	73	70	3	0
589	574	15	0	34	34	0	0
997	961	26	10	34	34	0	0
1,813	1,769	34	10	110	109	3	0
1,813	1,769	34	10	95	92	3	0
1,776	1,730	36	10	95	92	3	0
1,776	1,731	35	10	95	92	3	-
1,776	1,731	35	10	95	92	3	-
156	156	-	-	34	34	-	-
-	-	-	-	-	-	-	-
-	-	-	-	-	-	-	-
464	459	5	-	-	-	-	-
573	549	14	10	-	-	-	-
375	363	12	-	-	-	-	-
33	32	1	-	61	58	3	-
169	167	2	-	-	-	-	-
6	5	1	-	-	-	-	-

表1-3 高雄市風景區內停車位概況-按車種別

單位：位

年底別 、風景區	總計				大型車			
	合計	一般	身心障礙	孕婦及育 有6歲以 下兒童	小計	一般	身心障礙	孕婦及育 有6歲以 下兒童
民國103年	3,366	3,313	53	-	100	98	2	-
民國104年	3,700	3,633	67	-	123	123	-	-
民國105年	3,477	3,400	77	-	129	129	-	-
民國106年	3,467	3,400	67	-	129	129	-	-
民國107年	3,176	3,112	59	5	122	121	1	-
民國108年	3,009	2,922	69	18	117	116	1	-
民國109年	4,175	4,053	99	23	150	150	-	-
民國110年	4,164	4,043	98	23	150	150	-	-
民國111年	4,097	3,973	99	24	150	150	-	-
民國112年	4,109	3,987	98	24	150	150	-	-
民國113年	4,128	4,000	99	29	150	150	-	-
蓮池潭風景區	486	471	11	4	-	-	-	-
壽山風景區	280	269	6	5	9	9	-	-
金獅湖風景區	284	277	4	3	16	16	-	-
旗津海岸公園	839	815	19	5	52	52	-	-
澄清湖風景區	573	549	14	10	17	17	-	-
觀音山風景區	484	467	17	-	-	-	-	-
茂林風景區	839	818	20	1	45	45	-	-
寶來、不老溫泉區	284	277	6	1	7	7	-	-
梅山遊客中心	59	57	2	-	4	4	-	-

資料來源：本局公務統計報表20623-05-03。

表1-3 高雄市風景區內停車位概況-按車種別

單位：位 單位：位

小型車				機車			
小計	一般	身心障礙	孕婦及育有6歲以下兒童	小計	一般	身心障礙	孕婦及育有6歲以下兒童
2,061	2,017	44	-	1,198	1,198	7	-
2,441	2,381	60	-	1,129	1,129	7	-
2,304	2,237	67	-	1,034	1,034	10	-
2,304	2,237	67	-	1,034	1,034	23	-
2,067	2,014	48	5	987	977	10	-
1,840	1,778	57	18	1,038	1,028	11	-
2,924	2,821	80	23	1,101	1,082	19	-
2,913	2,811	79	23	1,101	1,082	19	-
2,754	2,652	78	24	1,193	1,171	22	-
2,766	2,666	76	24	1,193	1,171	22	-
2,773	2,668	76	29	1,205	1,182	23	-
222	213	5	4	264	258	6	-
244	234	5	5	27	26	1	-
136	130	3	3	132	131	1	-
571	554	12	5	216	209	7	-
306	287	9	10	250	245	5	-
464	447	17	-	20	20	-	-
616	598	17	1	178	175	3	-
159	152	6	1	118	118	-	-
55	53	2	-	-	-	-	-

一、提要分析-高雄市國際及一般觀光旅館住房國籍人數

113 年高雄市國際及一般觀光旅館住房住客總人數為 1,262,900 人次、以亞洲最多 1,245,724 人次(占 98.64%)、其次為北美 72,310 人次(占 5.73%)。相較 112 年度國際及一般觀光旅館住房住客總人數減少 144,399 人次(減少 10.26%)。主要係因國內持續舉辦大量活動、演唱會，吸引許多外國旅客來台觀光，但因近年國內民眾以偏好出國旅遊居多，整體住客人數略微下滑。

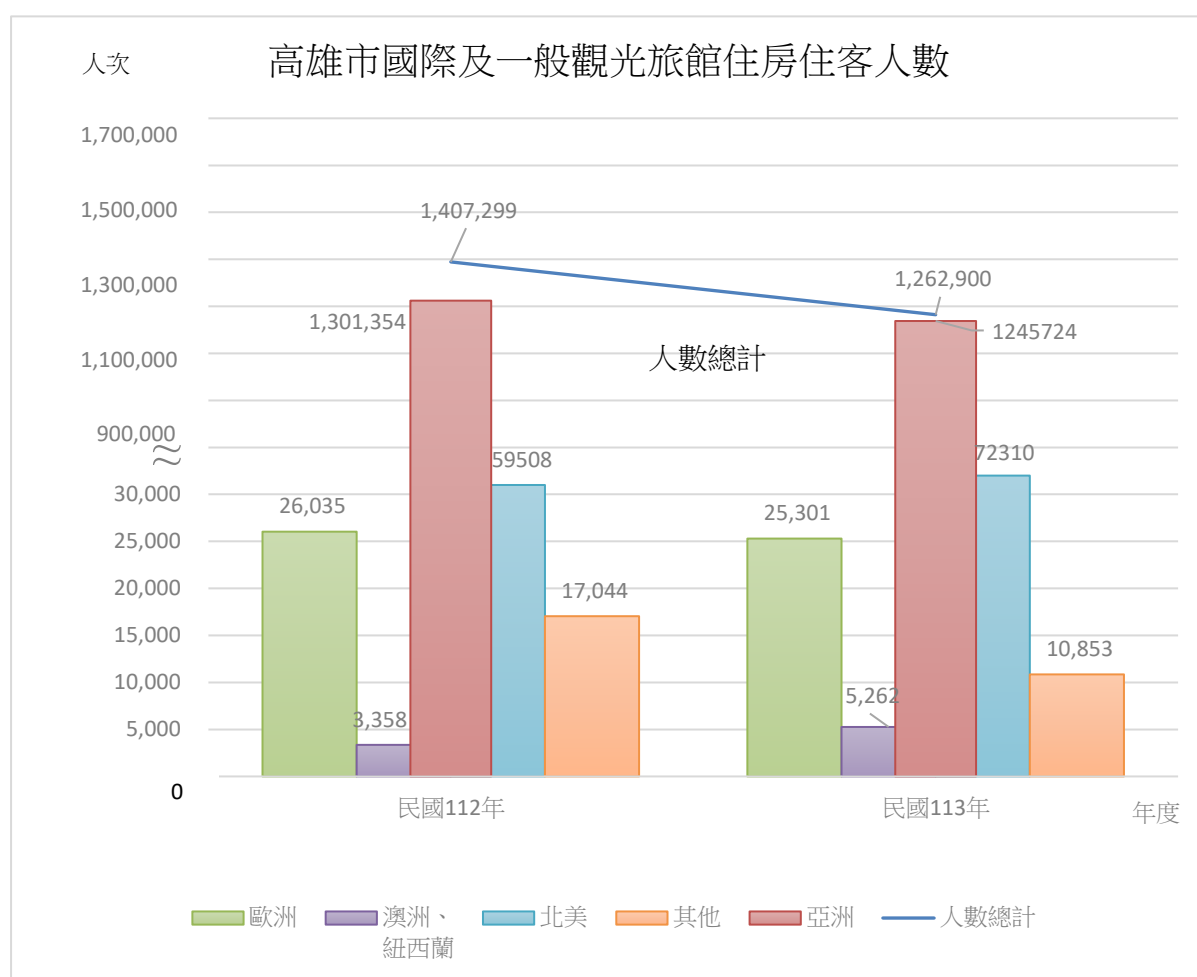


表2-1 高雄市旅行社及旅館民宿家數

單位：家、間

年底及區別	旅行社	一般旅館家數	民宿家數	國際觀光旅館		一般觀光旅館	
				家數	客房數	家數	客房數
民國 103 年	417	372	60	10	3,616	1	250
民國 104 年	442	376	59	10	3,616	1	250
民國 105 年	447	389	59	10	3,604	1	250
民國 106 年	444	394	59	10	3,599	2	397
民國 107 年	468	380	60	10	3,703	2	397
民國 108 年	475	378	94	9	3,111	2	397
民國 109 年	471	392	115	8	3,402	2	397
民國 110 年	478	381	127	9	3,554	2	397
民國 111 年	491	376	135	9	3,552	2	397
民國 112 年	518	374	146	8	3,042	2	397
民國 113 年	534	375	152	8	3,042	2	397
鹽埕區	6	21	18	-	-	1	250
鼓山區	20	13	6	1	700	-	-
左營區	34	19	22	-	-	-	-
楠梓區	7	10	1	-	-	-	-
三民區	77	63	2	-	-	-	-
新興區	56	67	12	1	271	-	-
前金區	110	37	1	2	809	-	-
苓雅區	95	38	2	2	499	-	-
前鎮區	49	15	-	-	-	1	147
旗津區	-	1	2	-	-	-	-
小港區	13	8	-	-	-	-	-
鳳山區	29	28	12	-	-	-	-
林園區	1	5	1	-	-	-	-

資料來源：交通部觀光局、本局公務統計報表20709-02-01。

表2-1 高雄市旅行社及旅館民宿家數

單位：家、間

區別	旅行社	一般旅館家數	民宿家數	國際觀光旅館		一般觀光旅館	
				家數	客房數	家數	客房數
大社區	4	1	1	-	-	-	-
仁武區	10	4	-	-	-	-	-
鳥松區	3	2	-	1	107	-	-
岡山區	3	7	1	-	-	-	-
橋頭區	-	3	1	-	-	-	-
燕巢區	-	-	-	-	-	-	-
田寮區	-	1	-	-	-	-	-
阿蓮區	-	1	1	-	-	-	-
路竹區	1	1	-	-	-	-	-
湖內區	3	7	1	-	-	-	-
茄萣區	-	-	3	-	-	-	-
永安區	-	-	-	-	-	-	-
彌陀區	-	-	-	-	-	-	-
梓官區	1	1	-	-	-	-	-
旗山區	-	5	6	-	-	-	-
美濃區	-	1	24	-	-	-	-
六龜區	1	4	12	-	-	-	-
甲仙區	-	2	-	-	-	-	-
杉林區	-	-	4	-	-	-	-
內門區	-	1	2	-	-	-	-
茂林區	-	-	1	-	-	-	-
桃源區	-	-	7	-	-	-	-
那瑪夏區	-	-	7	-	-	-	-

表2-2 高雄市國際及一般觀光旅館住房國籍人數及住用客房數

單位：家、人次、間、%

年(月)別	家數(1)	住客 總人數	華僑	亞洲			
				合計	本國	日本	大陸
民國 103 年	11	1,777,540	11,937	1,638,333	943,539	206,971	330,007
民國 104 年	11	1,767,392	11,029	1,639,470	938,481	195,820	350,826
民國 105 年	11	1,728,158	11,168	1,596,762	928,008	221,081	300,862
民國 106 年	12	1,637,072	8,219	1,522,588	958,836	194,960	224,719
民國 107 年	12	1,611,438	7,559	1,497,622	963,876	171,947	221,266
民國 108 年	10	1,757,440	1,034	1,663,658	1,023,373	175,214	262,197
民國 109 年	10	1,030,940	-	1,009,733	930,704	31,857	7,250
民國 110 年	11	838,578	-	813,786	794,938	13,786	1,621
民國 111 年	11	1,231,981	-	1,180,129	1,132,192	20,680	6,320
民國 112 年	10	1,407,299	-	1,301,354	1,122,480	60,914	11,163
民國 113 年	10	1,262,900	-	1,245,724	1,021,729	76,001	15,885
1 月	10	10,720	-	98,175	75,086	7,068	1,154
2 月	10	119,447	-	111,634	93,152	4,786	1,046
3 月	10	122,776	-	110,845	87,731	9,036	1,205
4 月	10	117,965	-	107,558	89,886	5,361	1,029
5 月	10	104,078	-	94,839	78,372	6,356	1,310
6 月	10	110,459	-	101,340	85,946	4,662	1,274
7 月	10	114,845	-	105,129	89,706	4,922	1,282
8 月	10	119,800	-	111,583	95,755	4,967	1,386
9 月	10	104,328	-	96,994	82,470	5,112	1,245
10月	10	103,106	-	93,716	76,852	6,408	1,670
11月	10	116,973	-	105,808	82,932	9,126	1,378
12月	10	118,403	-	108,103	83,841	8,197	1,906

資料來源：交通部觀光局(台灣旅宿網)、本局公務統計報表20703-90-03。

附註：1.係年(月)底數。

2.97年(含)以前大陸籍住客人數歸入亞洲籍之「其他」住客人數中。

3.住用率=實際住用客房數÷可供住用客房數×100。

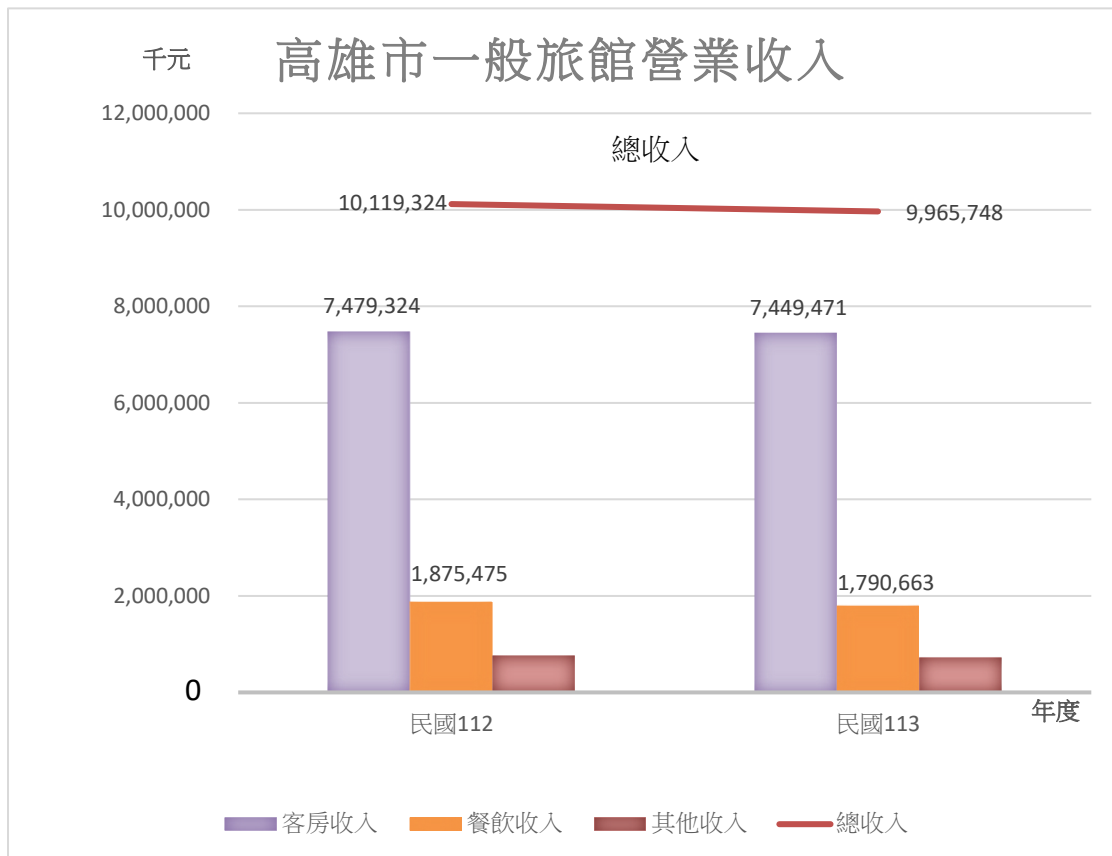
表2-2 高雄市國際及一般觀光旅館住房國籍人數及住用客房數

單位：家、人次、間、%

	歐洲	澳洲、 紐西蘭	北美	其他	實際住 用客房 數	可供住 用客房數	住用率 (%)	
其他	157,816	40,825	7,731	46,027	32,687	998,520	1,462,252	68.29
	154,343	41,776	7,314	36,977	30,826	965,239	1,433,486	67.34
	146,811	37,548	8,366	43,378	30,936	960,048	1,428,132	67.22
	114,083	35,884	7,189	34,864	28,328	896,192	1,443,836	62.07
	140,533	34,074	7,026	34,614	30,543	853,837	1,502,727	56.82
	202,874	32,913	6,670	31,307	21,858	914,402	1,387,953	65.88
	39,922	8,420	1,066	6,318	5,403	491,371	1,191,851	41.23
	3,441	9,520	329	9,921	5,022	430,123	1,319,604	32.59
	20,937	11,652	1,390	28,082	10,728	646,416	1,441,385	44.85
	106,797	26,035	3,358	59,508	17,044	706,307	1,284,195	55.00
	131,839	25,301	5,262	72,310	10,853	708,812	1,276,212	55.54
	14,867	1,718	572	5,835	970	54,634	106,392	51.35
	12,650	1,675	266	5,357	515	56,279	101,268	55.57
	12,873	3,013	653	7,232	1,033	64,622	108,252	59.70
	11,012	2,385	803	6,272	947	60,562	104,760	57.81
	8,801	1,849	352	5,566	1,472	55,092	108,252	50.89
	9,458	1,702	280	6,411	726	57,154	104,760	54.56
	9,219	1,864	309	6,738	805	58,930	108,252	54.44
	9,475	2,132	213	5,094	778	60,470	108,252	55.86
	8,167	1,661	481	4,701	491	53,929	104,760	51.48
	8,786	2,445	428	5,784	733	52,938	108,252	48.90
	12,372	2,590	380	6,765	1,430	65,001	104,760	62.05
	14,159	2,267	525	6,555	953	69,201	108,252	63.93

二、提要分析-營運統計

(一)113年高雄市一般旅館營業收入總計9,965,747千元，以客房收入最多7,449,470千元(占74.75%)、其次為餐飲收入1,790,663千元(占17.97%)、其他收入則為725,614千元(占7.28%)。相較112年度一般旅館營業收入總計減少153,576千元(減少1.52%)。主要係因國內部分舉辦大量活動、演唱會，吸引許多外國旅客來台觀光，但因近年國內民眾以偏好出國旅遊居多，整體旅館營業收入略為下滑。



(二)113 年高雄市民宿營業收入總計 120,293 千元，以客房收入最多 114,872 千元(占 95.49%)、其次為餐飲收入 2,860 千元(占 2.38%)、其他收入則為 2,562 千元(占 2.13%)。相較 112 年度民宿營業收入總計減少 5,909 千元(減幅 4.68%)。主要係因國內持續舉辦大量活動、演唱會，吸引許多外國旅客來台觀光，但因近年國內民眾以偏好出國旅遊居多，整體旅館營業收入略微下滑。

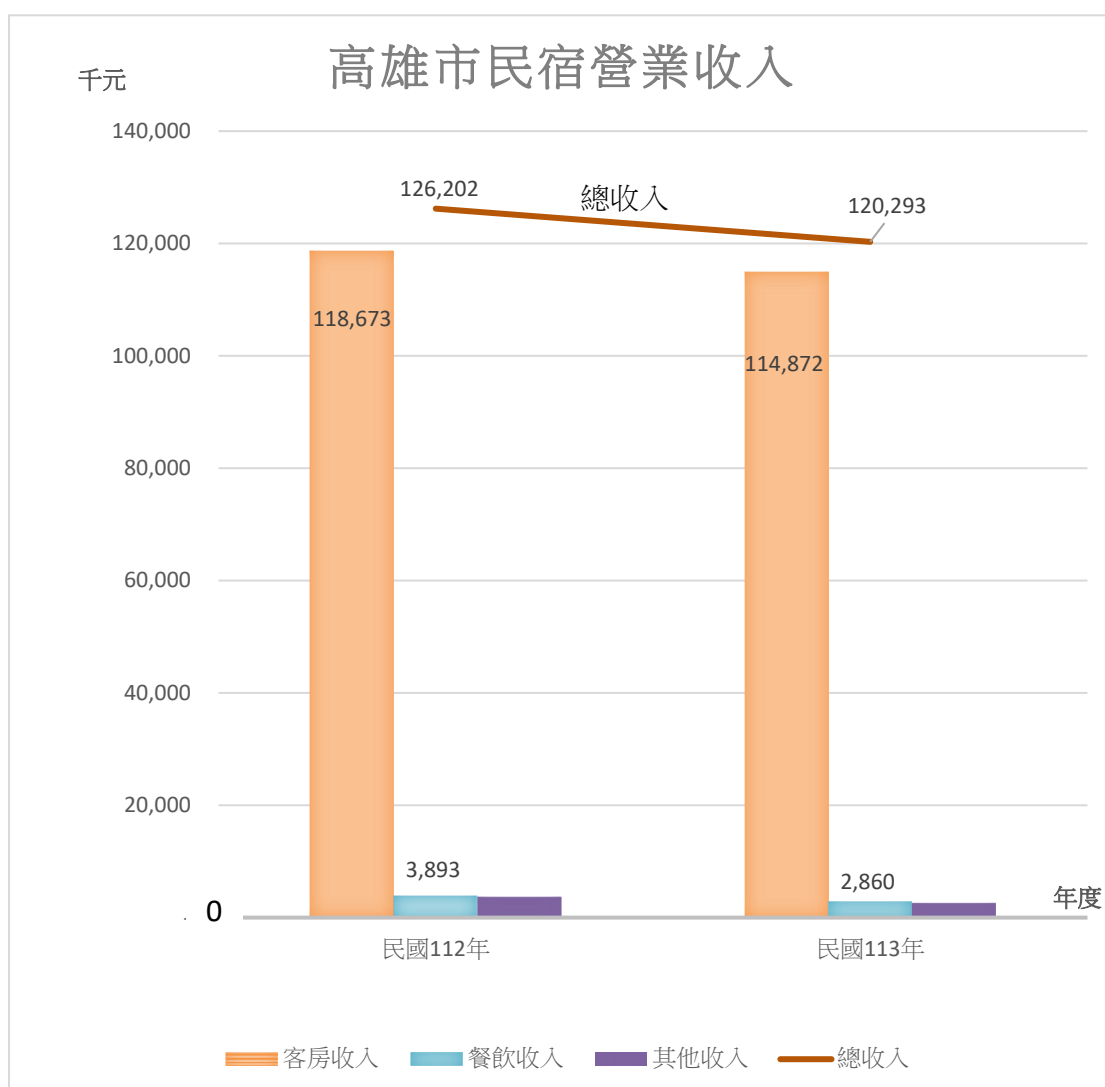


表2-3 高雄市國際及一般觀光旅館營運統計

單位：元、人

年(月)別	營收概況				
	平均房價	營業收入			
		總計	客房收入	餐飲收入	其他收入
民國 103 年	2,551	6,300,995,295	2,546,892,408	2,995,501,520	758,601,367
民國 104 年	2,563	6,130,076,275	2,472,280,192	3,025,673,131	632,122,952
民國 105 年	2,576	6,093,861,984	2,325,226,501	3,009,360,503	759,274,980
民國 106 年	2,576	5,811,994,740	2,308,593,307	2,887,458,981	615,942,452
民國 107 年	2,460	5,492,828,806	2,100,017,106	2,791,323,368	601,488,332
民國 108 年	2,386	5,493,597,824	2,181,994,102	2,799,996,390	511,607,332
民國 109 年	2,488	3,819,256,799	1,254,490,419	2,182,280,284	382,486,096
民國 110 年	2,751	3,830,097,821	1,290,643,774	2,088,221,351	451,232,696
民國 111 年	3,072	5,134,561,569	1,986,081,321	2,615,622,420	532,857,828
民國 112 年	3,483	6,164,007,159	2,460,057,127	3,072,198,572	631,751,460
民國 113 年	3,423	6,302,891,264	2,431,564,971	3,116,428,460	754,897,833
1 月	3,263	555,715,867	178,294,369	329,103,762	48,317,736
2 月	4,363	664,959,389	244,362,120	332,948,204	87,649,065
3 月	3,386	550,306,675	218,851,632	281,251,119	50,203,924
4 月	3,460	461,107,159	209,541,356	199,690,483	51,875,320
5 月	3,161	456,064,357	174,160,894	230,665,802	51,237,661
6 月	3,340	480,290,412	190,875,420	231,851,596	57,563,396
7 月	3,482	480,740,632	205,180,731	226,524,708	49,035,193
8 月	3,403	496,016,431	205,735,028	236,325,273	53,956,130
9 月	3,391	542,382,158	18,285,317	239,951,317	284,145,524
10 月	3,211	456,672,633	175,632,442	229,380,688	51,659,503
11 月	3,245	538,648,461	210,957,227	268,488,268	59,202,966
12 月	3,398	619,987,090	235,116,435	310,247,240	74,623,415

資料來源：交通部觀光局(台灣旅宿網)。

表2-3 高雄市國際及一般觀光旅館營運統計

單位：元、人

各部門職工概況				
員工人數				
總計	客房部	餐飲部	管理部	其他部門
43,020	12,081	19,404	6,110	5,425
43,271	11,978	19,285	6,251	5,757
45,566	12,877	18,143	5,431	9,115
42,939	12,274	19,202	5,489	5,974
43,434	12,226	19,432	5,853	5,923
39,203	10,811	18,067	4,978	5,347
33,801	9,127	15,967	3,737	4,970
38,402	9,764	19,229	4,375	5,034
37,413	9,570	18,593	4,343	4,907
36,079	8,905	18,050	4,373	4,751
36,135	10,044	18,213	4,568	3,310
3,099	983	1,319	375	422
3,153	788	1,545	380	440
3,120	782	1,526	376	436
2,890	1,020	1,312	391	167
2,926	855	1,520	389	162
2,909	725	1,516	391	277
2,930	832	1,524	380	194
2,939	841	1,523	382	193
3,045	795	1,606	380	264
3,050	771	1,612	378	289
3,030	767	1,597	377	289
3,044	885	1,613	369	177

表2-4 高雄市一般旅館營運統計

單位：元、人

年(月)別	平均房價	營 業	
		總計	客房收入
民國 103 年	1,612	6,312,650,634	4,953,185,888
民國 104 年	1,683	7,172,579,705	5,517,046,556
民國 105 年	1,698	7,094,376,635	5,312,837,750
民國 106 年	1,658	6,898,895,231	5,180,638,496
民國 107 年	1,683	7,424,639,373	5,588,539,582
民國 108 年	1,677	8,235,751,166	6,360,130,425
民國 109 年	1,659	6,442,380,595	4,745,415,715
民國 110 年	1,801	6,157,260,987	4,724,797,633
民國 111 年	1,966	7,584,752,490	5,835,745,993
民國 112 年	2,186	10,119,323,640	7,479,324,243
民國 113 年	2,123	9,965,747,877	7,449,470,512
1 - 6月	2,165	5,003,355,133	3,710,646,295
7 -12月	2,082	4,962,392,744	3,738,824,217

資料來源：交通部觀光局(台灣旅宿網)。

備註：自110年9月6日修正發布旅館業管理規則第27-1條規定，旅宿業者應將營業支出、裝修及設備支出及固定資產變動填報至營運半年報表。

表2-4 高雄市一般旅館營運統計

單位：元、人

收 入		裝修及設備支出	員工人數
餐飲收入	其他收入		
868,669,224	490,795,522	694,062,801	58,125
1,139,369,305	516,163,844	688,878,682	65,574
1,085,663,285	695,875,600	934,064,012	68,251
1,212,678,548	505,578,187	106,264,824	68,757
1,229,348,153	606,751,638	220,197,940	68,454
1,318,796,058	556,824,683	325,367,684	70,159
1,084,157,080	612,807,800	607,454,883	63,382
972,621,089	459,842,265	130,237,400	60,984
1,151,900,333	597,106,164	358,272,906	60,600
1,875,475,243	764,524,154	252,433,381	63,753
1,790,663,224	725,614,141	285,890,828	64,423
919,082,415	373,626,423	216,551,226	32,318
871,580,809	351,987,718	69,339,602	32,105

表2-5 高雄市民宿營運統計

單位：元、人

年(月)別	平均房價	營業	
		總計	客房收入
民國 103 年	1,670	21,669,085	19,616,170
民國 104 年	1,725	25,796,635	22,544,426
民國 105 年	1,831	28,760,343	25,252,043
民國 106 年	1,803	23,947,886	20,764,816
民國 107 年	2,163	27,901,756	24,776,014
民國 108 年	1,942	40,097,557	36,309,451
民國 109 年	1,911	63,636,469	58,456,568
民國 110 年	2,091	50,773,244	46,945,671
民國 111 年	2,075	98,378,766	92,332,648
民國 112 年	2,067	126,201,566	118,673,017
民國 113 年	1,996	120,293,431	114,871,886
1 月	1,999	10,074,930	9,587,748
2 月	2,285	13,148,698	12,287,570
3 月	2,007	10,746,645	10,111,699
4 月	2,053	10,562,722	9,916,175
5 月	1,925	8,774,257	8,414,130
6 月	1,917	8,768,298	8,488,260
7 月	1,930	9,421,265	9,148,265
8 月	1,955	9,570,618	9,259,130
9 月	1,923	8,315,804	8,178,324
10 月	1,882	8,509,491	8,239,144
11 月	2,000	10,290,567	9,996,077
12 月	2,005	12,110,136	11,245,364

資料來源：交通部觀光局(台灣旅宿網)。

表2-5 高雄市民宿營運統計

單位：元、人

收 入		裝修及設備支出	經營人數
餐飲收入	其他收入		
1,812,385	240,530	1,815,153	1,161
2,334,310	917,899	2,158,920	1,042
2,281,440	1,226,860	2,221,007	1,022
2,314,790	886,280	1,532,270	1,402
2,179,334	946,408	1,455,618	2,326
2,955,539	832,567	22,043,551	1,726
4,266,555	913,346	26,169,771	2,107
2,550,541	1,277,032	4,581,999	2,590
3,808,490	2,237,628	2,531,473	250
3,893,310	3,635,239	2,086,597	261
2,859,852	2,561,693	2,576,540	276
296,316	190,866	10,800	279
625,781	235,347	92,100	279
297,066	337,880	60,600	274
348,313	298,234	69,880	279
256,851	103,276	42,380	274
203,198	76,840	110,000	276
172,300	100,700	61,100	275
151,588	159,900	261,400	269
39,930	97,500	332,780	276
179,147	91,200	687,300	281
103,590	190,900	162,300	278
185,772	679,000	588,700	276

表2-6 高雄地區觀光旅館平均房價統計

單位：元

年底別	總平均房價	國際觀光旅館	一般觀光旅館
民國 103 年	2,551	2,563	2,323
民國 104 年	2,563	2,582	2,219
民國 105 年	2,576	2,599	2,100
民國 106 年	2,576	2,593	2,289
民國 107 年	2,460	2,460	2,449
民國 108 年	2,386	2,351	2,760
民國 109 年	2,550	2,429	3,528
民國 110 年	2,751	2,612	3,956
民國 111 年	3,072	2,973	4,034
民國 112 年	3,483	3,419	4,046
民國 113 年	3,423	3,363	3,971

資料來源：交通部觀光局歷年統計資料查詢系統。

表2-7 高雄市旅行業從業人員概況

單位：人

年底別	總計	男性	女性
民國 103 年	4,517	1,425	3,092
民國 104 年	4,812	1,473	3,339
民國 105 年	4,745	1,444	3,301
民國 106 年	4,712	1,514	3,198
民國 107 年	4,822	1,508	3,314
民國 108 年	4,765	1,487	3,278
民國 109 年	3,974	1,287	2,687
民國 110 年	3,655	1,200	2,455
民國 111 年	3,729	1,221	2,508
民國 112 年	3,937	1,204	2,733
民國 113 年	4,149	1,273	2,876

資料來源：交通部統計查詢網、本局公務統計報表20709-02-02。

表2-8 高雄市一般旅館業查報及取締情形

單位：家次

年別及 行政區別	檢查次數（家次）			合計
	合計	有照 一般旅館	無照 一般旅館	
民國 103 年	1,898	1,777	121	55
民國 104 年	1,892	1,724	168	97
民國 105 年	1,742	1,651	91	129
民國 106 年	4,766	4,539	227	181
民國 107 年	1,217	1,170	47	188
民國 108 年	1,464	1,174	290	367
民國 109 年	1,744	1,594	150	142
民國 110 年	2,605	2,383	222	197
民國 111 年	2,372	2,074	298	108
民國 112 年	1,619	1,498	121	116
民國 113 年	2,388	1,652	736	121
鹽埕區	145	83	62	11
鼓山區	118	84	34	6
左營區	163	120	43	20
楠梓區	113	84	29	1
三民區	306	229	77	12
新興區	278	164	114	13
前金區	141	82	59	5
苓雅區	204	136	68	18
前鎮區	79	59	20	3
旗津區	8	7	1	-
小港區	53	46	7	-
鳳山區	214	176	38	3
林園區	27	22	5	-
大寮區	37	32	5	-
大樹區	28	21	7	1

資料來源：本局公務統計報表20703-90-01。

表2-8 高雄市一般旅館業查報及取締情形

單位：家次

違法並取締數（家次）					
發展觀光 條例	商業 登記法	建築 法規	消防 法規	營業衛生 相關法規	其他 法規
11	-	27	17	-	-
43	-	44	9	-	1
9	-	13	106	-	1
14	-	23	142	-	2
17	-	12	154	5	-
261	-	8	95	3	-
138	-	1	1	-	2
83	-	1	53	-	60
72	-	8	27	-	1
64	-	11	41	-	-
83	-	15	22	-	1
7	-	3	1	-	-
6	-	-	-	-	-
20	-	-	-	-	-
-	-	1	-	-	-
5	-	5	2	-	-
9	-	-	4	-	-
1	-	1	3	-	-
16	-	-	1	-	1
2	-	1	-	-	-
-	-	-	-	-	-
-	-	-	-	-	-
3	-	-	-	-	-
-	-	-	-	-	-
-	-	-	-	-	-
1	-	-	-	-	-

表2-8 高雄市一般旅館業查報及取締情形(續)

單位：家次

行政區別	檢查次數 (家次)			合計
	合計	有照 一般旅館	無照 一般旅館	
大社區	12	10	2	1
仁武區	26	22	4	-
鳥松區	13	11	2	-
岡山區	34	26	8	1
橋頭區	16	13	3	-
燕巢區	-	-	-	-
田寮區	14	13	1	-
阿蓮區	5	4	1	-
路竹區	5	4	1	1
湖內區	25	19	6	-
茄萣區	2	1	1	1
永安區	-	-	-	-
彌陀區	-	-	-	-
梓官區	9	8	1	-
旗山區	35	31	4	1
美濃區	26	26	-	-
六龜區	223	96	127	15
甲仙區	8	6	2	-
杉林區	3	3	-	-
內門區	-	-	-	-
茂林區	4	4	-	-
桃源區	4	4	-	8
那瑪夏區	10	6	4	-

表2-8 高雄市一般旅館業查報及取締情形(續)

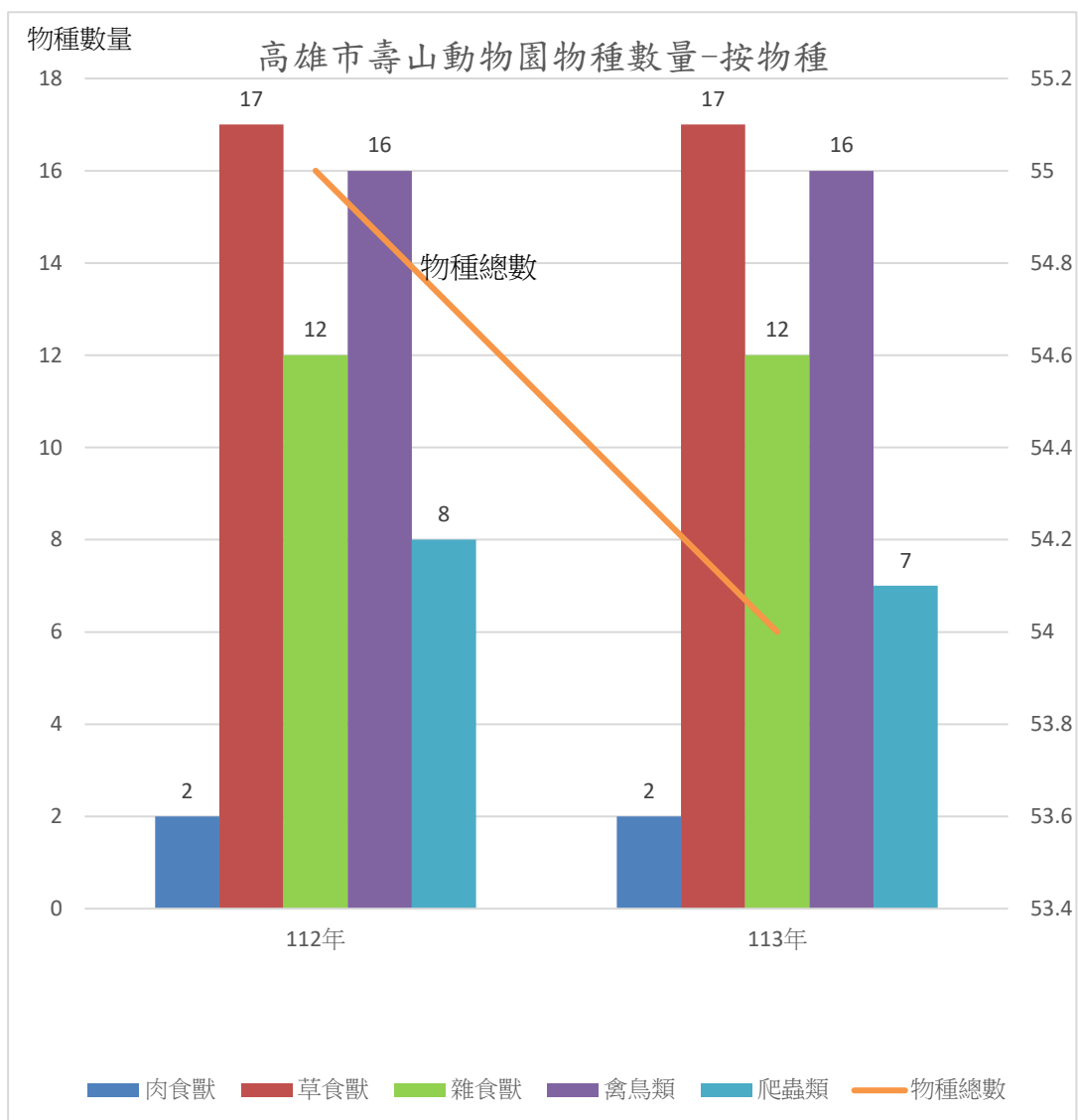
單位：家次

違法並取締數（家次）

發展觀光 條例	商業 登記法	建築 法規	消防 法規	營業衛生 相關法規	其他 法規
-	-	-	1	-	-
-	-	-	-	-	-
-	-	-	-	-	-
-	-	-	1	-	-
-	-	-	-	-	-
-	-	-	-	-	-
-	-	-	-	-	-
-	-	-	-	-	-
-	-	-	1	-	-
-	-	-	-	-	-
1	-	-	-	-	-
-	-	-	-	-	-
-	-	-	-	-	-
-	-	-	-	-	-
-	-	1	-	-	-
-	-	-	-	-	-
12	-	3	-	-	-
-	-	-	-	-	-
-	-	-	-	-	-
-	-	-	-	-	-
-	-	-	-	-	-
-	-	-	-	8	-
-	-	-	-	-	-

一、提要分析-動物數量概況

113年高雄市壽山動物園共有54種，數量255隻，以草食獸物種17種最多（占31.48%）；數量也是草食獸89隻最多（占34.90%）。相較112年度數量方面減少了18隻，主要係因動物死亡等原因所致。



高雄市壽山動物園物種數量-按數量

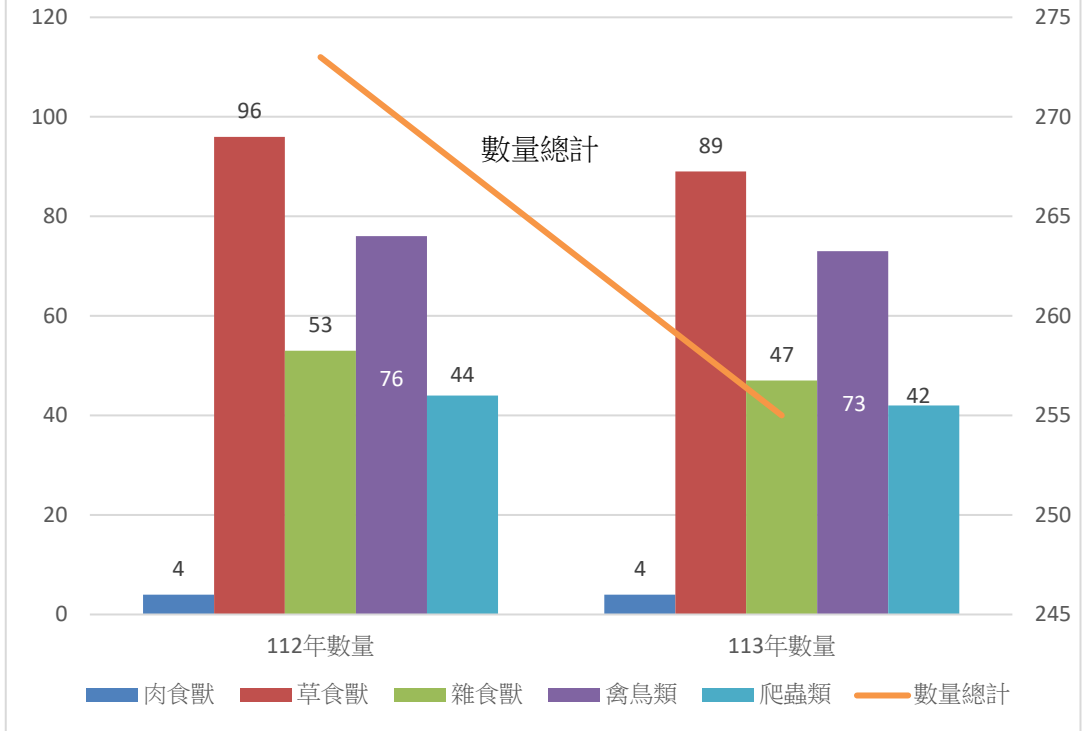


表3-1 高雄市壽山動物園動物數量概況

單位：種、隻

年（月）底別	總 計		肉 食 獸		草 食 獸	
	物種	數量	物種	數量	物種	數量
民國103年	82	528	4	14	24	124
民國104年	76	510	4	14	23	124
民國105年	73	483	4	13	22	123
民國106年	69	459	3	11	21	123
民國107年	67	437	3	9	20	120
民國108年	59	306	3	8	20	107
民國109年	61	300	3	7	20	104
民國110年	61	326	3	6	20	108
民國111年	57	294	2	4	18	102
民國112年	55	273	2	4	17	96
民國113年	54	255	2	4	17	89
1月	55	272	2	4	17	95
2月	55	269	2	4	17	94
3月	55	265	2	4	17	94
4月	55	265	2	4	17	94
5月	55	262	2	4	17	92
6月	55	262	2	4	17	92
7月	54	259	2	4	17	92
8月	54	258	2	4	17	91
9月	54	257	2	4	17	90
10月	54	257	2	4	17	91
11月	54	256	2	4	17	90
12月	54	255	2	4	17	89

資料來源：本局公務統計報表11235-90-01。

表3-1 高雄市壽山動物園動物數量概況

單位：種、隻

雜食獸		禽鳥類		爬蟲類		兩棲類	
物種	數量	物種	數量	物種	數量	物種	數量
18	86	26	250	9	53	1	1
17	79	24	243	8	50	-	-
16	71	23	229	8	47	-	-
14	62	23	218	8	45	-	-
14	56	22	210	8	42	-	-
13	53	15	97	8	41	-	-
14	55	16	94	8	40	-	-
13	61	17	103	8	48	-	-
12	53	17	90	8	45	-	-
12	53	16	76	8	44	-	-
12	47	16	73	7	42	-	-
12	53	16	76	8	44	-	-
12	53	16	75	8	43	-	-
12	51	16	73	8	43	-	-
12	51	16	73	8	43	-	-
12	50	16	73	8	43	-	-
12	50	16	73	8	43	-	-
12	48	16	73	7	42	-	-
12	48	16	73	7	42	-	-
12	48	16	73	7	42	-	-
12	47	16	73	7	42	-	-
12	47	16	73	7	42	-	-
12	47	16	73	7	42	-	-

表3-2高雄市壽山動物園參觀人數及門票收入

月 別	參 觀 人 數						
	合 計	一 般		團 體 票		活 動 票	
		全 票	半 票	全 票	半 票	全 票	半 票
民國103年	868,761	335,113	124,912	14,723	10,922	444	4,834
民國104年	702,780	290,596	115,379	13,389	13,550	998	3,794
民國105年	678,353	284,486	100,649	14,203	15,569	348	3,763
民國106年	753,954	320,001	105,093	11,353	12,844	350	3,265
民國107年	750,367	289,164	90,958	12,388	11,412	1,547	3,231
民國108年	660,658	274,494	82,427	13,734	13,183	494	3,348
民國109年	612,321	115,326	42,302	1,384	3,642	47	143
民國110年	303,476	-	-	-	-	-	-
民國111年	90,282	63,543	9,203	472	338		
民國112年	1,273,336	562,769	77,735	66,274	23,384		
民國113年	860,026	303,933	43,902	83,728	29,353	-	-
1月	102,350	34,779	6,347	10,968	4,832	-	-
2月	151,808	56,300	11,563	10,056	3,463	-	-
3月	80,560	29,612	3,446	5,139	2,975	-	-
4月	79,812	25,189	2,365	12,268	3,035	-	-
5月	63,984	20,049	2,474	9,725	2,364	-	-
6月	60,190	19,740	2,847	6,876	1,847	-	-
7月	47,068	15,685	2,134	3,028	646	-	-
8月	57,385	21,830	2,702	4,113	726	-	-
9月	40,870	16,731	1,820	3,399	1,746	-	-
10月	44,715	16,491	1,974	5,321	844	-	-
11月	59,989	21,919	2,660	6,336	3,126	-	-
12月	71,295	25,608	3,570	6,499	3,749	-	-

資料來源：本局公務統計表20702-01-01

表3-2高雄市壽山動物園參觀人數及門票收入

單位：人次、元

		門 票 收 入					
免 票	年 票	合 計	一 般 全 票	一 般 半 票	團 體 票	活 動 票	年 票
377,737	76	16,311,914	13,136,420	2,465,726	645,888	62,880	1,000
265,074	-	14,212,101	11,255,326	2,238,359	645,248	71,068	2,100
259,335	-	13,775,118	11,056,844	1,961,844	703,600	52,830	-
301,048	-	15,072,451	12,401,512	2,057,725	568,800	44,314	100
341,667		13,586,719	11,164,166	1,767,807	579,008	72,538	3,200
272,971	7	12,929,113	10,617,476	1,609,873	650,416	51,148	200
449,477	-	5,398,853	4,465,644	827,719	102,560	2,930	-
303,476	-	-	-	-	-	-	-
16,726	-	2,746,292	2,541,720	184,060	20,512		
543,174		24,876,176	21,170,716	1,464,572	2,240,888		
399,110		16,157,544	12,130,780	877,820	3,148,944		
45,424	-	1,946,358	1,391,120	126,950	428,288	-	-
70,426	-	2,854,920	2,246,560	231,160	377,200	-	-
39,388	-	1,463,268	1,182,300	68,920	212,048	-	-
36,955	-	1,491,856	1,003,440	47,280	441,136	-	-
29,372	-	1,192,174	793,680	49,470	349,024	-	-
28,880	-	1,095,384	788,860	56,940	249,584	-	-
25,575	-	776,792	626,900	42,660	107,232	-	-
28,014	-	1,069,752	872,480	54,040	143,232	-	-
17,174	-	841,874	668,780	36,390	136,704	-	-
20,085	-	882,056	658,800	39,480	183,776	-	-
25,948	-	1,181,258	875,340	53,150	252,768	-	-
31,869	-	1,361,852	1,022,520	71,380	267,952	-	-

表4-1 高雄市政府觀光局組織編制

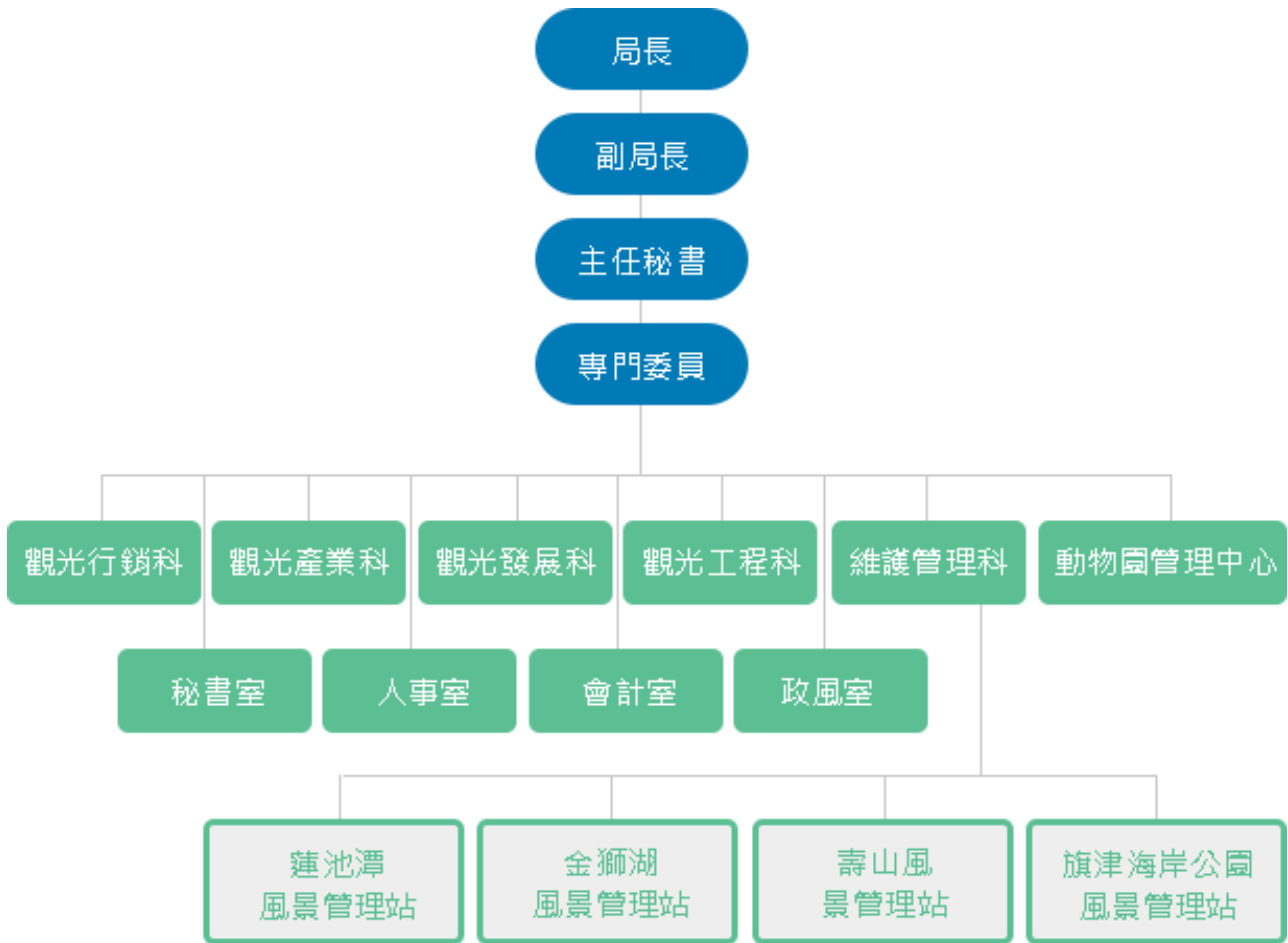


表4-2 高雄市政府觀光局職員統計

單位：人

類別	總計			特任、比照簡任		簡任	
	合計	男	女	男	女	男	女
民國106年	93	50	43	-	1	2	2
民國107年	91	49	42	1	-	1	1
民國108年	91	45	46	1	1	1	1
民國109年	96	46	50	-	1	2	2
民國110年	94	47	47	-	1	3	1
民國111年	95	46	49	-	1	3	1
民國112年	91	41	50	-	1	3	1
民國113年	97	45	52	-	1	3	1
按主管別分							
主管	26	18	8	-	1	2	1
非主管	71	27	44	-	-	1	-
按學歷別分							
博士	-	-	-	-	-	-	-
碩士	51	29	22	-	1	3	-
大學	45	16	29	-	-	-	1
專科	1	-	1	-	-	-	-
高中(職)	-	-	-	-	-	-	-
國中小及以下	-	-	-	-	-	-	-
按年齡組別分							
未滿20歲	-	-	-	-	-	-	-
20-29歲	5	2	3	-	-	-	-
30-39歲	27	7	20	-	-	-	-
40-49歲	41	18	23	-	1	1	-
50-59歲	19	17	2	-	-	2	-
60歲以上	5	1	4	-	-	-	1

資料來源：本局公務統計報表30910-01-10。

表4-2 高雄市政府觀光局職員統計

單位：人

薦任		委任		雇員	
男	女	男	女	男	女
40	29	8	11	-	-
38	29	9	12	-	-
36	28	7	16	-	-
37	32	5	15	-	-
37	30	5	15	-	-
36	31	7	16	-	-
32	32	6	16	-	-
37	34	5	16	-	-
16	6	-	-	-	-
21	28	5	16	-	-
-	-	-	-	-	-
25	17	1	4	-	-
12	16	4	12	-	-
-	1	-	-	-	-
-	-	-	-	-	-
-	-	-	-	-	-
-	-	-	-	-	-
2	3	-	-	-	-
5	14	2	6	-	-
15	13	2	9	-	-
14	1	1	1	-	-
1	3	-	-	-	-